

HASZNÁLATI UTASÍTÁS

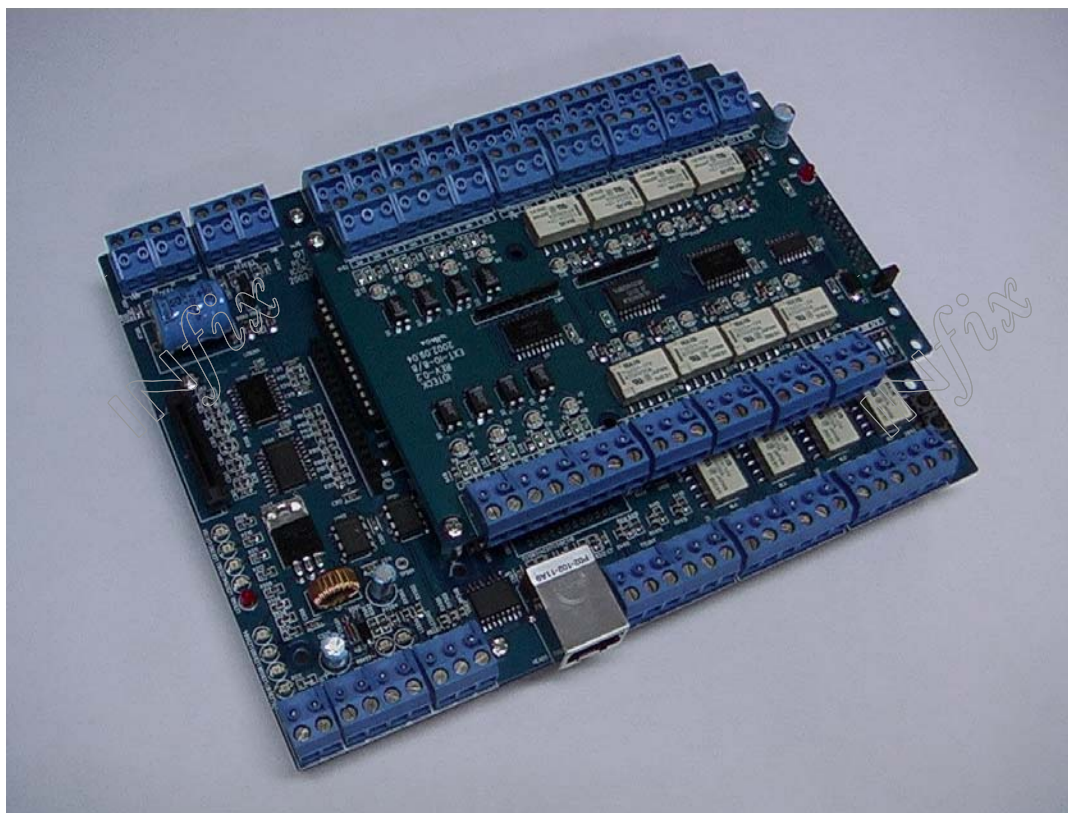
SARR iTDC

SARR iTDC-SR

SARR EIO88

Beléptető vezérlők

Verziószám: V1.0



IDTECK

Tartalomjegyzék

1. BIZTONSÁGI ELŐÍRÁSOK	5 oldal
2. BEVEZETŐ	7 oldal
2.1 A CSOMAG TARTALMA	
2.2 A STAR iTDC	
2.3 MŰSZAKI ADATOK	
3. ÁTTEKINTÉS	11 oldal
3.1 FŐBB JELLEMZŐK	
3.2 AZ ALKATRÉSZEK ELHELYEZKEDÉSE	
3.3 OPCIONÁLIS BŐVÍTŐ ELEMELK	
3.3.1 EIO88 KI/BEMENETI BŐVÍTŐ MODUL	
3.3.2 TCP/IP MODUL	
3.3.3 LCD KIJELZŐ MODUL	
3.3.4 PROGRAMOZÓ BILLENTYŰZET	
4. A TELEPÍTÉSHEZ SZÜKSÉGES ELEMELK	21 oldal
4.1 VEZETÉKEK	
4.2 VÉDŐCSÖVEK	
4.3 A KOMMUNIKÁCIÓS VONAL VEZETÉKEZÉSE	
4.4 A TÁPFESZÜLTÉS BEKÖTÉSE	
4.5 EGYÉB VEZETÉKEZÉSEK	
4.6 MEGFELELŐ FÖLDELÉS	
4.7 TELEPÍTÉSI HELY	
5. A TELEPÍTÉS MENETE	23 oldal
5.1 MÉRETEK	
5.2 A KÉSZENLÉTI AKKUMULÁTOR JUMPERE	
5.3 DIP KAPCSOLÓK (A VEZÉRLŐ AZONOSÍTÓJA)	
5.4 VEZETÉKEZÉS	
5.4.1 TÁPFESZÜLTÉS	
5.4.2 BEMENETEK BEKÖTÉSE	
5.4.3 KIMENETEK BEKÖTÉSE	
5.4.4 OLVASÓK BEKÖTÉSE	
5.4.5 OPCIONÁLIS BŐVÍTŐ ELEMELK BEKÖTÉSE	

6. KOMMUNIKÁCIÓ	33 oldal
6.1 AZ RS-232 KOMMUNIKÁCIÓS PORT BEKÖTÉSE	
6.2 AZ RS-422 KOMMUNIKÁCIÓS PORT BEKÖTÉSE	
6.2.1 RS-422 KAPCSOLAT MEGVALÓSÍTÁSA (EGYETLEN iTDC VEZÉRLŐ HASZNÁLATA ESETÉN)	
6.2.2 RS-422 KAPCSOLAT MEGVALÓSÍTÁSA (TÖBB iTDC VEZÉRLŐ HASZNÁLATA ESETÉN)	
6.3 TELEFONHÍVÓ MODEM	
6.4 TCP/IP MODUL (BEÉPÍTHETŐ VÁLTOZAT)	
6.5 TCP/IP KONVERTER (KÜLSŐ VÁLTOZAT)	
7. MŰKÖDÉSI ÁLLAPOT VISSZAJELZÉSEK	37 oldal
7.1 AZ iTDC LED VISSZAJELZŐI	
7.2 AZ EIO88 KI/BEMENETI BŐVÍTŐ LED VISSZAJELZŐI	
8. ALAP BEÁLLÍTÁSOK	39 oldal
8.1 AZ iTDC VEZÉRLŐ INICIALIZÁSLÁSA	
8.2 BELÉPÉS A SETUP (BEÁLLÍTÁSOK) MENÜBE	
8.3 AJTÓK BEÁLLÍTÁSAI	
8.4 DÁTUM ÉS IDŐ BEÁLLÍTÁSA	
8.5 FELHASZNÁLÓI AZONOSÍTÓK SZÁMÁNAK BEÁLLÍTÁSA	
8.6 FELHASZNÁLÓI AZONOSÍTÓK REGISZTRÁLÁSA	
8.7 KIMENETEK BEÁLLÍTÁSA	
9. AZ iTDC MŰKÖDÉSE	47 oldal
9.1 NORMÁL ÜZEMBEÁLLÁS	
9.2 GYÁRI ALAPBEÁLLÍTÁSOK	
10. BEÁLLÍTÁSOK MEGVÁLTOZTATÁSA	49 oldal
10.1 SETUP MENU (BEÁLLÍTÁSOK MENÜ) F1	
10.2 SETUP MENU (BEÁLLÍTÁSOK MENÜ) F2	
10.3 SETUP MENU (BEÁLLÍTÁSOK MENÜ) F3	
10.4 SETUP MENU (BEÁLLÍTÁSOK MENÜ) F4	
MELLÉKLETEK	75 oldal
A. KIMENETEK ÉS BEMENETEK BEÁLLÍTÁSAINAK ÖSSZEFÜGGÉSEI (GYÁRI ALAPBEÁLLÍTÁSOK)	
B. HIBAELHÁRÍTÁS	

1. BIZTONSÁGI ELŐÍRÁSOK

Kérjük telepítés, illetve használatba vétel előtt tekintse át az alábbi ajánlásokat.

A Használati utasítást a rendszer telepítése után olyan helyen tárolja el, hogy hozzáférhető legyen a rendszer karbantartója számára.

TELEPÍTÉS ÉS FESZÜLTSG ALÁ HELYEZÉS

Kizárólag 12V egyenfeszültségű tápegységet használjon.

- 12V-nál magasabb tápfeszültség használata áramütést, tüzet és egyéb, a készülék komoly károsodását eredményező veszélyt jelent.

Ne telepítse a készüléket az engedélyezett páratartalmi értéket meghaladó, fém port tartalmazó, vagy a nedvesség koorodáló hatásának kitett környezetbe.

- Ezek a környezeti tényezők áramütés és tűz keletkezésének kockázatát növelik.

Ne telepítse a készüléket elektromos motorok közvetlen környezetébe.

- Működési problémák jelentkezhetnek.

Ne telepítse a készüléket fűtőtest, vagy más hőszugárzó eszköz közvetlen környezetébe.

- Ezek a környezeti tényezők a tűz keletkezésének kockázatát növelik.

A telepítés során ügyeljen, hogy a csavarhúzóval ne okozzon véletlen rövidzárt.

- A rövidzár növeli a tűz keletkezésének kockázatát, és komolyan károsíthatja a készülék elektronikus áramköreit.

KARBANTARTÁS KÖZBEN

A tisztításhoz ne használjon folyadékokat.

- Tisztító folyadék használata növeli az áramütés, és a tűz keletkezésének kockázatát, valamint károsíthatja a készülék elektronikus áramköreit.

A készülék felhasználó által nem javítható alkatrészeket tartalmaz.

Bízza a javítást a képezített szerviz szakemberekre.

- Szakszerűtlen javítási kísérlet tüzet, működési hibát okozhat, és komolyan károsíthatja a készülék elektronikus áramköreit.

Ne használjon lobbanékony és gyúlékony anyagokat a készülék közvetlen közelében.

- Ezek a tényezők robbanásveszélyt jelentenek és növelik a tűz kockázatát.

Ügyeljen, hogy a készüléket csak az arra feljogosított személyek kezeljék.

- A szakszerűtlen használat a készülék rendellenes működéséhez vezethet.

TOVÁBBÁ

Kérjük értesítse a rendszer karbantartóját, vagy telepítőjét, ha:

- A. Folyadék folyt vagy fröccsent a készülék belsejébe. Azonnal áramtalanítsa a készüléket.
- B. A készülék láthatólag helytelen módon működik.
- C. Jelentős változást tapasztal a készülék működésében.
- D. A készülék leesett, eltört, vagy a burkolata megrepedt.

* A helytelen használatból eredő meghibásodás a garancia elvesztését vonja maga után.
A következményes károkért a gyártó felelősséget nem vállal.

2. BEVEZETŐ

2.1 A CSOMAG TARTALMA

Alapkiépítésben a készülékcsomag az alábbi tételeket tartalmazza:



iTDC vezérlő egység
(1)



Használati Utasítás
(1)

*** Opcionális bővítő elemek**

EIO88 (Bemeneti/Kimeneti bővítő kártya)

Programozó billentyűzet (16 gombos)

LCD kijelző modul

TCP/IP modul (IGM7100)

2.2 A STAR iTDC

A STAR iTDC intelligens beléptető rendszer 2~4 ajtó vezérlésére és forgalmának ellenőrzésére szolgáló költség hatékony és egyszerű eszköz. Telepítésében és használatában egyszerű, befektetési szempontból költségtakarékos, biztonsági szempontból azonban a kategóriájában megfogalmazott elvárásokat meghaladóan hatékony. 1,000~20,000 felhasználó adatainak tárolására és kezelésére, 20,000~29,500 esemény tárolására alkalmas. Négy olvasó egység csatlakoztatható bemeneteire, melyek működésük szempontjából egyedileg meghatározott módon lehetnek tisztán közlésérzékelős (csak kártya felmutatása szükséges) és közlés érzékelős+kódos (kártya felmutatása és kód bevitele

szükséges) rendszerűek. Hét bemenet szolgál a különböző analóg kapcsolóeszközök (kilépésjelző gomb, mozgás-, nyitás-, és üvegtörés érzékelők, füstérzékelők) jeleinek fogadására. A bemenetek és kimenetek száma az erre a célra szolgáló EIO88 modullal szükség szerint bővíthető. A helyszíni programozásra, a kimenetek és bemenetek beállításainak gyors módosítására szolgál a programozó billentyűzet és a hozzá tartozó LCD kijelző egység. A központ RS232 vagy RS422 kommunikációs csatlakozóin keresztül a hálózatba kötött beléptető vezérlők egyedileg táv programozhatók a maximális 256 központ számig. A STAR iTDC központ fel és letöltő programjával a központi számítógépről minden beállítási érték megváltoztatható, a tárolt értékekről számos szempont szerint jelentés készíthető. Az iTDC a telepítése és menedzselése is a védett területről történik, nem adva lehetőséget a biztonságot veszélyeztető behatolási kísérleteknek. A STAR iTDC használatával a beléptetési művelet magas színvonalú biztonsági megoldássá fejleszthető.

2.3 MŰSZAKI ADATOK

CPU	8bit mikroprocesszor
Memória mérete	Program memória : 64KB ROM Adat memória : 512KB RAM (biztonsági akkumulátorral védett)
Tápfeszültség	12VDC/ 350mA max. (azt elektromos zár áramfelvételét nem tartalmazza) A felhasználó által programozható 1,000-es lépésekben
Felhasználók száma / Eseménymemória	Felhasználók száma: 1,000~20,000 (Alapérték: 5,000 felhasználó) Eseménymemória : 20,000~29,500 (Alapérték: 27,500 esemény)
Olvasó bemenetek	4 olvasó bemenet Standard 26 bit Wiegand formátum
Olvasó adatformátuma	Standard 34 bit Wiegand formátum (iTDC-SR-hez alkalmazva), 8 bit burst formátum a kódbillentyűzetes olvasóhoz
Kommunikációs port	RS232/RS422 (max. 256 csatorna) választható 4800, 9600(Default), 19200, 38400bps kommunikációs sebesség
Bemenetek/Kimenetek	7 bemenet / 12VDC/ 20mA 4 relé kimenet / 12VDC~24V/ FORM-C relé, max. 2A. 3 TTL kimenet: 5VDC/ 20mA EIO88 opcionális bővítő kártya (8 bemenet és 8 kimeneti

Öndiagnosztikai funkció	relé) Beépítve
Reset funkció	Bekapcsoláskor és „Őrkutya funkció” indításakor
Üzemállapot	21 LED (piros és zöld) visszajelző
Környezeti adatok	0°C ~ +65(C, 0 ~ 90%(páratartalom)
Súly	250g
Méret	185mm x145mm x 18mm
Opcionális elemek	
Programozó billentyűzet	16 gomb
LCD kijelző modul	2 soros, 16 karakteres kijelző - 65.6mm x 13.8mm megjelenítővel
Bővítő I/O kártya	EIO88 (8 bemenet / 8 kimeneti relé)
TCP/IP modul	IGM7100

3. ÁTTEKINTÉS

3.1 FŐBB JELLEMZŐK

Önálló működés

The STAR iTDC 4 olvasó jeleinek fogadására (4 ajtó vezérlésére) alkalmas. A vezérlő egység értelmezi az olvasóktól érkező azonosító számokat, és eldönti, hogy kinyissa-e az ajtót vagy sem. Amennyiben a bemenetekre érkezik jelzés (például a kilépés jelző gombtól) a vezérlő az eseményt naplózza, és végrehajtja a bemenethez rendelt vezérlési utasítást. A központ minden eseményt naplóz, a memóriájában eltárol és parancsra a központi számítógépnek továbbít. A vezérlőegység önálló működésre készült, vagyis hálózatos működésben egy adott vezérlő meghibásodása esetén a többi vezérlő zavartalanul működik tovább.

Kapcsolat a központi számítógéppel

Valamennyi esemény és beállítási adat feldolgozható a központi számítógéppel. A vezérlőegység által a központi számítógépre továbbított adatok a számítógépben tárolhatók, rendezhetők, és tetszés szerint megjeleníthetők.

Adattárolás

A vezérlő teljes feszültségvesztés után is megtart minden felhasználói és esemény adatot további 30 napig.

FIGYELEM: A telep jumper csatlakozóját üzembe állítás előtt helyezze a megfelelő pozícióba. (Lásd – TELEPÍTÉS fejezet)

Programozó billentyűzet

Amennyiben a STAR iTDC vezérlő nem csatlakozik központi számítógép, a szükséges beállításokat és programozási feladatokat a programozó billentyűzet és az LCD kijelző modul felhasználásával, „kézi üzemmódban” is végre lehet hajtani.

Anti-Pass-Back funkció

Az ellenőrizendő ajtó belső (kilépési) oldalára egy további olvasó egységet telepítve, lehetővé válik az úgynevezett „anti pass-back” funkció használatba vétele. Az anti pass-back funkció lényege, hogy a rendszer megköveteli az „egy belépés – egy kilépés” szabály szigorú követését. Vagyis, ha valaki egy adott kártyával a területre nem megfelelően lépett be (a rendszer nem regisztrálta a

belépését) akkor kilépési kísérlet esetén a kártyát el fogja utasítani. Ugyanez a helyzet hibás kilépéskor is, azaz ha valaki a kártyáját nem, vagy nem megfelelően regisztrálta az ellenőrző pontnál kifelé menet, a rendszer nem fogja a bejelentkezési pontnál beengedni. Egyszerűen szólva az APB funkció nem engedélyezi a felhasználó számára, hogy egy ajtón kétszer menjen ki vagy be.

Vezérelt ajtók száma (2/3/4 ajtós vezérlések)

A vezérlő egység 4 ajtó és 4 olvasó vezérlésére képes. 2 ajtó vezérlése esetén az APB funkció mindkét ajtóra alkalmazható. 3 ajtó vezérlése esetén az APB az 1 és 2 olvasók felhasználásával csak egyik ajtóra alkalmazható, míg a 3 és 4 olvasók másik két ajtó belépési oldalára telepíthetőek, mivel a kilépési oldalra nem maradt olvasó. 4 ajtó vezérlése esetén az APB nem alkalmazható. 3 vagy 4 ajtó vezérlésekor az EIO88 bővítő modul használata szükséges a nagyszámú bemeneti és kimeneti információ (kilépésjelző gomb, mozgásérzékelő, nyitásérzékelő, riasztás vezérlők) megfelelő feldolgozásához.

Kimenet/Bemenet

A STAR iTDC 7 beépített bemenetet és 7 kimenetet (4 relé és 3 TTL) tartalmaz, melyet megfelelően programozva, széleskörű felhasználási (érzékelési és vezérlési) lehetőségeket kínál.

Opcionális kimeneti/bemeneti bővítő modul

Az opcionális kimeneti/bemeneti bővítő modul (EIO88) 8 bemenettel és 8 relé kimenettel bővíti a vezérlő egységet.

Bemeneti eszköz működési jellegének kiválasztása (NO, NC)

Ha a bemeneti eszköz alaphelyzetben nyitott (NO) kimenetű érzékelő vagy egyéb jeladó, az iTDC vezérlő bemeneti pontját NO érzékelő jelének fogadására kell beállítani. Ekkor az iTDC akkor aktiválódik, ha a bemenet egy föld potenciálú ponttal rövidzárát alkot. Ha a bemeneti eszköz alaphelyzetben zárt működési jellegű (NC) a vezérlő bemeneti pontját NC érzékelő jelének fogadására kell beállítani. Ekkor az iTDC akkor aktiválódik, ha a bemeneti áramkör a föld potenciálú ponthoz képest szakadást alkot. A megbízható működés céljából valamennyi bemeneti eszköz típusát meg kell határozni az iTDC vezérlő és az EIO88 modul számára. A beállítást a központi számítógép fel/letöltő programjával is végre lehet hajtani.

Idő sémák felépítése

A rendszer 15 különböző idő séma kezelésére képes, melyeket az egyes felhasználókhöz lehet rendelni. Az egyes idő sémák 8 különböző idő zónát tartalmaznak. Hétfőtől Vasárnapig 7 időzóna plusz egy időzóna a szabadnap céljára. Az egyes időzónákhoz 5 különböző idő kód rendelhető, más szóval minden naphoz 5 különböző idő kód tartozik. Az idősémák a központi számítógéppel szabadon programozhatók. Ugyancsak lehetőség van idősémák hozzárendelésére az egyes ki és bemenetekhez. Note that the time schedule for input is deactivated time code for input device so that the input is not activated during the time code on this time schedule. Each time schedule is linked to one of holiday schedule and this linked holiday only validates to holiday time code of the time schedule.

Szabadnapi idősémák felépítése

A vasárnapok kivételével 100 szabadnap programozható minden szabadnapi idősémához. Excepting Sunday, you can program 100 holidays to one holiday schedule. Each holiday schedule is linked to one time schedule which has time code for holidays. So you can program all holidays to holiday schedule and the time code for holidays is programmed to holiday time zone of time schedule.

- Példa: A. A 01 számú szabadnapi időséma a 01 számú idősémához kapcsolódik,
A 02 számú szabadnapi időséma a 02 számú idősémához kapcsolódik
B. A 02 számú szabadnapi időséma a 01 számú idősémához kapcsolódik,
A 01 számú szabadnapi időséma a 03 számú idősémához kapcsolódik

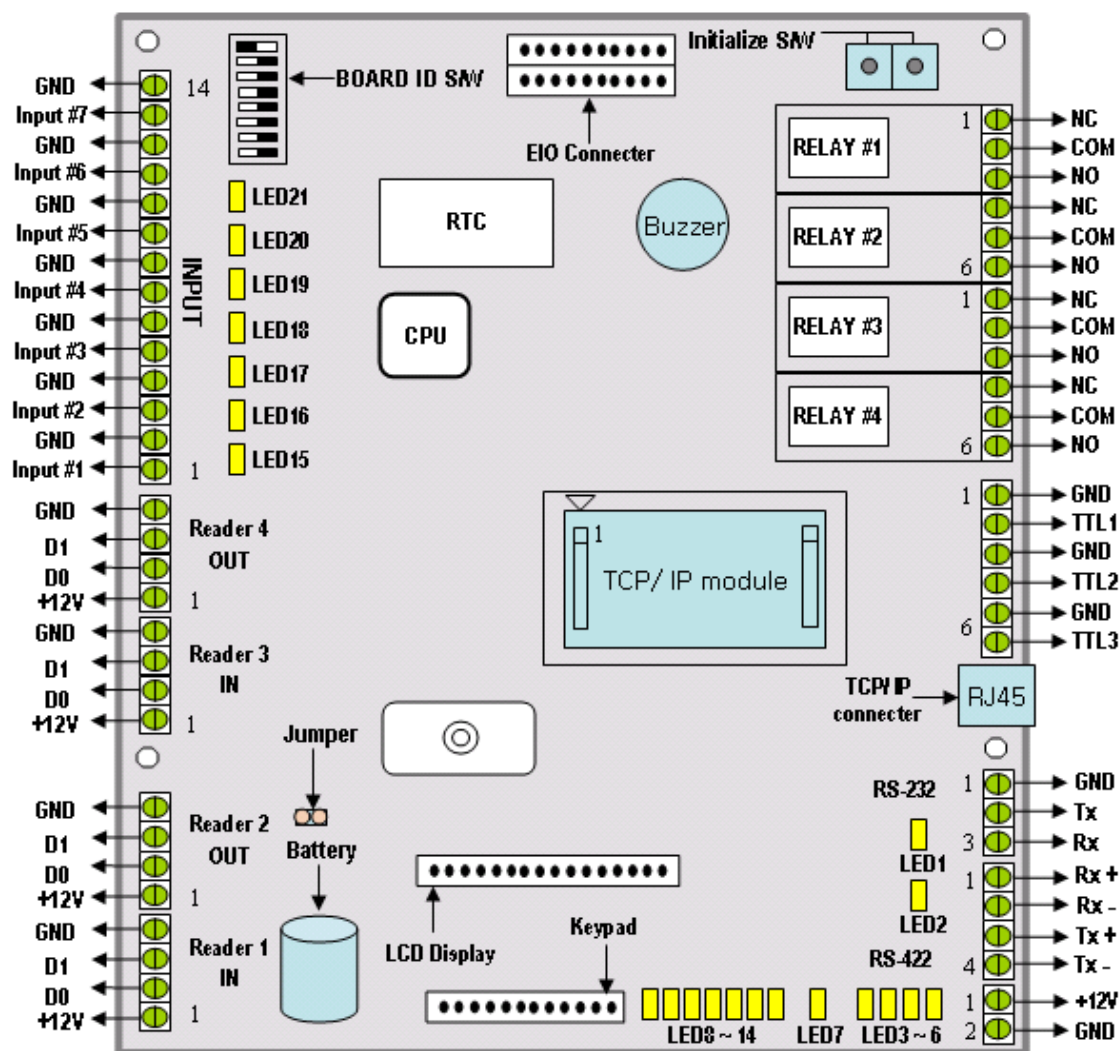
Az ajtó erőszakos nyitása

Ha a felügyelt ajtót azonosító kártya felmutatása, vagy érvényes kód bevitele nélkül nyitják, az ajtónyitás érzékelő jelzésének hatására a vezérlő egység „erőszakos nyitás – Forced Open” riasztást ad mindaddig, amíg az ajtó be nem záródik. A felügyeleti funkció használatba vételének feltétele, hogy a vezérelt ajtóra nyitásérzékelő legyen telepítve, a megfelelő programozási lépések előzetesen történjenek meg, és a kijelölt kimenetre a megfelelő riasztási eszköz telepítve legyen.

Kényszerített nyitás

Amennyiben a rendszer jogosult felhasználóját az ajtó nyitására erővel kényszerítik, a felhasználónak a szokásos belépési procedúrát megelőzően be kell vinnie a 2 számjegyű kényszerítési kódot, és le kell nyomnia az <ENT> gombot, majd a szokásos módon azonosítania kell magát a rendszer számára. Ekkor a vezérlő központ a kért ajtónyitási műveletet végrehajtja, miközben a kényszer alatti nyitás riasztási jelzését a számára meghatározott módon, a TTL kimenet aktiválásával és a központi számítógép felé történő jelentésével leadja.

3.2 AZ ALKATRÉSZEK ELHELYEZKEDÉSE



1. ábra: az iTDC vezérlőegység áttekintő ábrája

Panel azonosító kapcsolósor

A kapcsolósor az iTDC vezérlőegység kommunikációs azonosítójának beállítására szolgál.

EIO csatlakozó

Erre a sorcsatlakozóra illeszthető az EIO88 ki/bemeneti bővítő egység.

Inicializáló kapcsolók

A panel inicializáló kapcsolók célja a vezérlő egység alaphelyzetbe állítása és a memóriában tárolt adatok törlése. A művelet csak a két kapcsoló együttes megnyomásával hajtható végre.

Relé #1 ~ Relé #4

A négy relé FORM-C(COM, NO, NC) kimeneti pont, 12~24V DC, max. 2A.

TTL #1 ~ TTL #3

A 3 nyitott kollektoros TTL kimenet 5V DC TTL szintű kimenetet biztosít, max. 20mA terhelhetőséggel.

Alaphelyzetben a TTL kimenetek logikai szintje „Alacsony” (0V DC), aktiváláskor „Magas” szintre (5V DC) vált.

TCP/IP csatlakozór

A telepített RJ45 csatlakozó szolgál a TCP/IP kommunikáció céljaira, amennyiben az opcionális TCP/IP modul a vezérlő egységre telepítve van.

RS-232 soros kommunikációs port

Az RS-232 kommunikációs port a vezérlőegység és a programozó PC közötti közvetlen kapcsolat lehetőségét teremti meg.

RS-422 soros kommunikációs port

Az RS-422 kommunikációs port célja, hogy több (maximum 256) vezérlő egységet köthessünk egy hálózatba egyetlen központi számítógéppel, a rendszer felügyeletének, és menedzselésének megkönnyítésére.. A számítógép RS-422 hálózatba csatlakoztatásakor szükséges egy RS-422/RS-232 konverter telepítése.

+12V és GND (Fő tápfeszültség)

Az iTDC vezérlő fő tápfeszültség csatlakozói. A központ 12V DC felhasználásával működik, maximálisan 250 mA áramfelvétellel.

Programozó billentyűzet

Az opcionális programozó billentyűzet csatlakoztatási pontja. A billentyűzet a szintén opcionális LCD kijelző egységgel együtt a könnyű és gyors helyszíni kézi programozás célját szolgálja.

LCD kijelző

Az opcionális LCD kijelző csatlakoztatási pontja. Az LCD kijelző a szintén opcionális programozó billentyűzettel együtt a könnyű és gyors helyszíni kézi programozás célját szolgálja.

Jumper

A belső memória adatainak védelmére szolgáló készenléti akkumulátor szállítás és raktározás alatti kimerülését megelőzendő, az iTDC egységet kikapcsolt készenléti akkumulátorral szállítjuk. A rendszer első üzembe helyezéséskor helyezze a jumpert rövidzár állásba.

#1 olvasó ~ #4 olvasó

A vezérlő egység 4 proximity olvasó jelének fogadására alkalmas. Az egyes bemenetek 12V DC feszültséget szolgáltatnak az olvasóknak, és felfogják az olvasók 26bit-es Wiegand formátumú kimenetei jeleit. Amennyiben kód tasztatúrás olvasót kíván telepíteni, győződjön meg arról, hogy az olvasó 8bit-es burst típusú Wiegand jelformátumú adatokat szolgáltat.

#1 bemenet ~ #7 bemenet

Az iTDC vezérlőegység 7 bemeneti pontja.

Zümmer

A beépített zümmer az opcionális programozó billentyűzet gombnyomásait sípoló hanggal nyugtázza, megerősítve az adatbevitel tényét, és lehetővé téve annak

ellenőrzését, hány gombot is nyomtunk meg.

TCP/IP Modul

Az opcionális TCP/IP modul (IGM7100) helye. Ide telepítse a TCP/IP modult, ha használatba akarja venni a TCP/IP kommunikációs portot.

LED1 ~ LED2

A beépített 2 db LED jelzi a kommunikáció tényét. Az 1 számú LED az „RX” állapot visszajelzésére szolgál, vagyis amikor a vezérlő egység adatokat kap a programozó PC-ről. A 2 számú LED a „TX” állapot visszajelzésére szolgál, vagyis amikor a vezérlő egység adatokat továbbít a programozó PC felé.

LED3 ~ LED6

A beépített 4 db LED a TCP/IP modul kommunikációjának visszajelzésére szolgál. A LED3 a kapcsolódási állapot (Connection Status), a LED4 a 10Mbps, a LED5 a 100Mbps sebesség jelzésére, a LED6 a kommunikáció átmeneti zavarának (Collision Status) jelzésére szolgál.

LED7

Ez a piros színű LED a tápfeszültség visszajelzője, és mindaddig világít amíg az iTDC egység feszültség alatt áll.

LED8 ~ LED14

Ez a 7 LED jelzi vissza a kimenetek aktuális állapotát. Amikor egy adott kimenet működésbe lép, a hozzá tartozó LED felgyullad. LED8 az #1 relé, LED9 a #2 relé, LED10 a #3 relé, LED11 a #4 relé, LED12 a TTL 1, LED13 a TTL 2 és a LED14 a TTL 3 kimenet működését követi.

LED15 ~ LED21

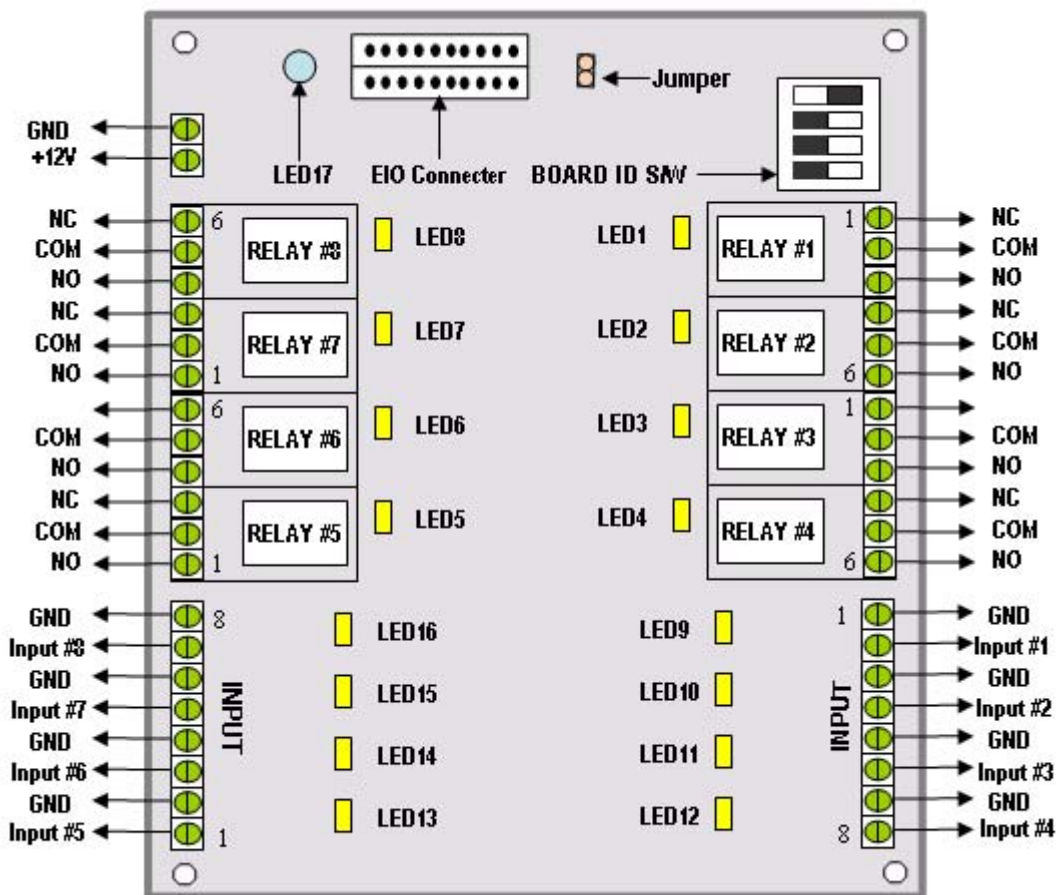
Ez a 7 LED jelzi vissza az egyes bemenetek aktuális állapotát. Amikor egy adott bemenet működésbe lép (földpotenciálra kerül), a hozzá tartozó LED felgyullad. LED15 az 1 bemenet, LED16 a 2 bemenet, LED17 a 3 bemenet, LED18 a 4 bemenet, LED19 az 5 bemenet, LED20 a 6 bemenet és a LED21 a 7 bemenet.

3.3 OPCIONÁLIS BŐVÍTŐ ELEMEEK

3.3.1 EIO88 KI/BEMENETI BŐVÍTŐ MODUL

Az EIO88 bővítő modul főbb jellemzői:

- 8 bemenet
- 8 FORM-C relé kimenet
- a 4 bemenet a 3 és 4 ajtók kilépésjelző gombjainak és ajtónyitás érzékelőinek jeleinek fogadására konfigurálható.
- a 4 relé kimenet a 3 és 4 ajtók zárvezérlő és riasztási funkcióinak követésére konfigurálható.



2 ábra: az EIO88 ki/bemeneti bővítő modul áttekintő ábrája

EIO csatlakozó

Ez a csatlakozósor szolgál a bővítő modul és az iTDC vezérlőegység csatlakoztatására.

Panel azonosító kapcsolósor

A DIP kapcsolósor gyárilag beállított értékeit (lásd 2 ábra) NE

VÁLTOZTASSA MEG!

A beállítások megváltoztatása a bővítő panel működési hibáját okozhatja.

+12V and GND (Fő tápfeszültség)

Az EIO88 bővítő panel fő tápfeszültség csatlakozói. A panel 12V DC felhasználásával működik, maximálisan 100mA áramfelvétellel.

Relay #1 ~ Relay #8

A nyolc relé FORM-C(COM, NO, NC) formátumú kimeneti pontot biztosít, 12~24V DC, max. 2A terhelhetőséggel.

#1 bemenet ~ #8 bemenet

Az EIO88 bővítő egység 8 bemeneti pontja.

LED17

Ez a piros színű LED a tápfeszültség visszajelzője, és mindaddig világít amíg az EIO88 modul feszültség alatt áll

LED1 ~ LED8

Ez a 8 LED jelzi vissza a kimenetek aktuális állapotát. Amikor egy adott kimenet működésbe lép, a hozzá tartozó LED felgyullad.

LED1: relé #1, LED2: relé #2, LED3: relé #3, LED4: relé #4,

LED5: relé #5, LED6: relé #6, LED7: relé #7, LED8: relé #8

LED9 ~ LED16

Ez a 7 LED jelzi vissza az egyes bemenetek aktuális állapotát. Amikor egy adott bemenet működésbe lép (földpotenciálra kerül), a hozzá tartozó LED felgyullad.

LED9: #1 bemenet, LED10: #2 bemenet, LED11: #3 bemenet, LED12: #4 bemenet,

LED13: #5 bemenet, LED14: #6 bemenet, LED15: #7 bemenet, LED16: #8 bemenet

3.3.2 TCP/IP MODUL

Amennyiben a központi számítógéppel való kapcsolattartást TCP/IP protokollon keresztül szeretné biztosítani, az opcionális IGM7100 TCP/IP modul segítségével teheti ezt meg.

3.3.3 LCD KIJELZŐ MODUL

Az iTDC vezérlőegység nem számítógépről történő programozásakor kézi programozó billentyűzet szolgál az adatbevitel eszközeként, míg a beállított értékek az opcionális LCD kijelző egységről olvashatja le.

3.3.4 PROGRAMOZÓ BILLENTYŰZET

Az iTDC vezérlőegység nem számítógépről történő programozásakor kézi programozó billentyűzet szolgál az adatbevitel eszközeként, míg a beállított értékek az opcionális LCD kijelző egységről olvashatja le.

4. A TELEPÍTÉSHEZ SZÜKSÉGES ELEMEL

Az iTDC vezérlőegység és külső egységeinek telepítése alapvetően egyszerű feladat, mely a más elektronikus rendszerek telepítésénél használatos szerszámokkal és kommunikációs vezetékekkel végrehajtható. Ebben a fejezetben igyekszünk hasznos tanácsokkal szolgálni a vezetékezés, eszköz bekötés megkönnyítésére.

4.1 VEZETÉKEK

A vezetékezés szakszerű végrehajtása nagyban hozzájárul a vezetékezésből eredő veszteségek elkerüléséhez az iTDC vezérlőegység meghibásodási esélyének csökkentéséhez. Mindig használjon jó minőségű, megfelelő vastagságú és szigetelésű vezetékeket. Gazdaságosabb és telepítési szempontból is gyorsabb, ha több eres csavart érpáras vezetékot használ. Az alábbi vezeték méretek a Belden 885 Főkatalógus adatainak figyelembe vételével készültek, és elégségesek bármely iTDC alkalmazás igényeinek kielégítésére. Természetesen az adatok tájékoztató jellegűek.

Belden No. 9745 3 csavart érpár, 22 AWG keresztmetszetű, árnyékolatlan, erenként és összességében PVC borítású, 14.7 ohm/300 m ellenállású.

Belden No. 9750 3 csavart érpár, 20 AWG keresztmetszetű, árnyékolatlan, erenként és összességében PVC botítású, 10.3 ohm/300 m ellenállású.

Belden No. 8303 3 csavart érpár, 22 AWG keresztmetszetű, árnyékol, külső fólia vagy háló árnyékolású, erenként és összességében PVC borítású, 14.7 ohm/300 m ellenállású.

4.2 VÉDŐCSÖVEK

Az iTDC rendszer általában nem igényli a vezetékek védőcsővel történő telepítését.

Amennyiben egy adott telepítési helyszínen védőcső használata válik szükségessé, az nem befolyásolja a rendszer működését. Vegye figyelembe, és kövesse a helyi előírásokat.

4.3 A KOMMUNIKÁCIÓS VONAL VEZETÉKEZÉSE

Az iTDC kommunikációs vezetékéhez feltétlenül használjon csavart érpáras vezetékot. A maximális vezetékhozz a központi számítógépig:

RS232 – 15 méter

RS422 – 1200 méter

4.4 A TÁPFESZÜLTSG BEKÖTÉSE

Az iTDC egység táplálására szolgáló vezeték esetében a csavart érpár nem követelmény. A szükséges vezetéket mindig a vezeték hossz és a fellépő veszteségek figyelembe vételével válassza ki.

4.5 EGYÉB VEZETÉKEZÉSEK

A fentiekben nem említett, de a telepítés során szükségessé váló egyéb vezetékvezetések történhetnek csavart és nem csavart érpáras vezetékkel, a vezeték méretezését az egyes vezeték hosszak és terhelések függvényében válassza ki. Ilyenek lehetnek például az ajtónyitás érzékelők, vagy más külső eszközök vezetékvei.

FIGYELEM: Mindig telepítsen valamilyen túlfeszültség elleni védelmet biztosító eszközt az olyan relé kontaktusokhoz, amelyek DC feszültséget kapcsolnak induktív terhelésekre.

4.6 MEGFELELŐ FÖLDELÉS

Az iTDC megfelelő földelése elsőrendű szempont mind személyi biztonsági okokból, mind az elektronikus elemek meghibásodásának megelőzése céljából, különös tekintettel a statikus elektromosságra. Az iTDC egység földelése történhet a vezeték árnyékolásának, vagy egy erre a célra meghagyott földelő vezeték felhasználásával.

Néhány javaslat a megfelelő földpotenciált biztosító pontokra:

- Erre a célra készített és telepített földelő rúd
- Fém vízcső vezeték
- Az épület acél szerkezeti elemei
- Földelő rács

4.7 TELEPÍTÉSI HELY

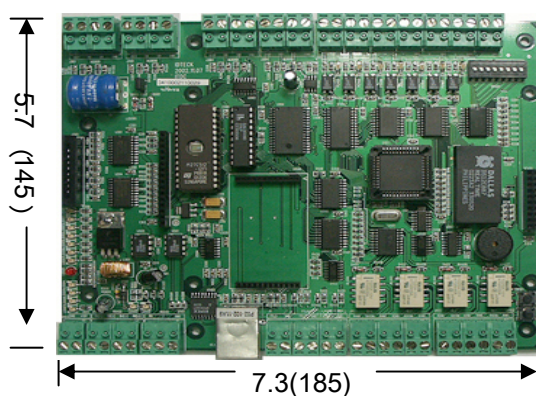
A megfelelő telepítési pont kiválasztásánál az iTDC vezérlőegység számára, vegye figyelembe az alábbi szempontokat:

- Az iTDC egységet mindig a védett területen belül telepítse.
- Az iTDC egységet mindig belső térben telepítse. A rendszer vezérlőegységét nem kültéri használatra tervezték.
- Az iTDC egység nem robbanásbiztos és nem korrózió álló. Ne telepítse szélsőséges környezeti viszonyok közé.
- Tulajdonképpen az iTDC vezérlőegység biztonságának elsődleges szempontja meghatározza a telepítési lehetőségeket. Telepítse az iTDC egységet olyan közel a tápfeszültség forrásához amennyire ez lehetséges (a veszteségek csökkentésére), és rögzítse az egység dobozát megbízható módon egy épület szerkezetileg stabil felületre, amely képes megtartani az egység súlyát.

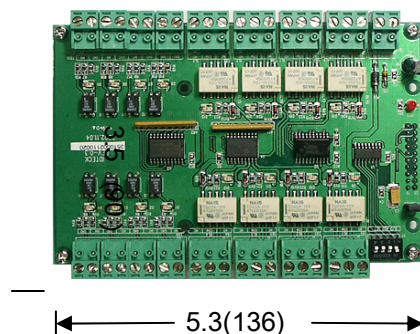
5. A TELEPÍTÉS MENETE

5.1 MÉRETEK

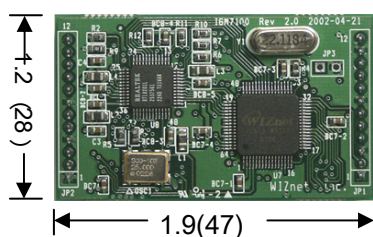
Mértékegység: inch (mm)



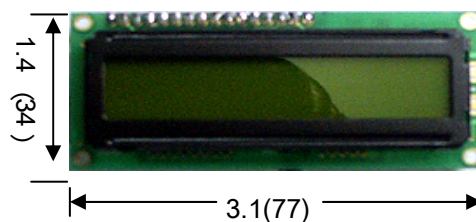
Az iTDC egység méretei



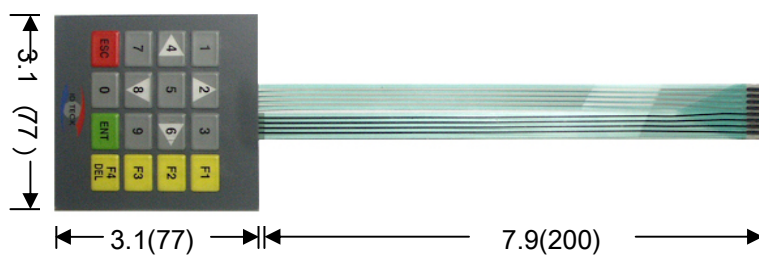
Az EIO88 egység méretei



A TCP/IP modul méretei



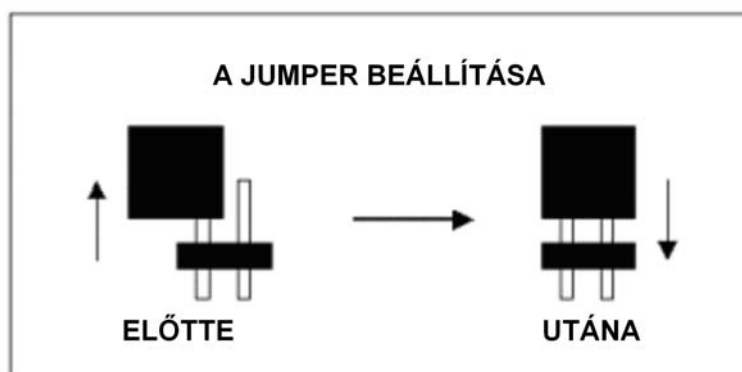
Az LCD modul méretei



A programozó billentyűzet méretei

5.2 A KÉSZENLÉTI AKKUMULÁTOR JUMPERE

Az iTDC vezérlő egységen a rendszer memória adatainak teljes feszültségvesztés esetén történő megőrzésére egy készenléti akkumulátor van telepítve. A készenléti akkumulátor csatlakoztatására egy jumper van beépítve. A kapcsoló elem célja, hogy megakadályozza a készenléti akkumulátor kimerülését a szállítás és raktározás időtartama alatt. A rendszer első üzembe helyezésekor a jumpert az ábrán látható módon helyezze kapcsolódási pozícióba.

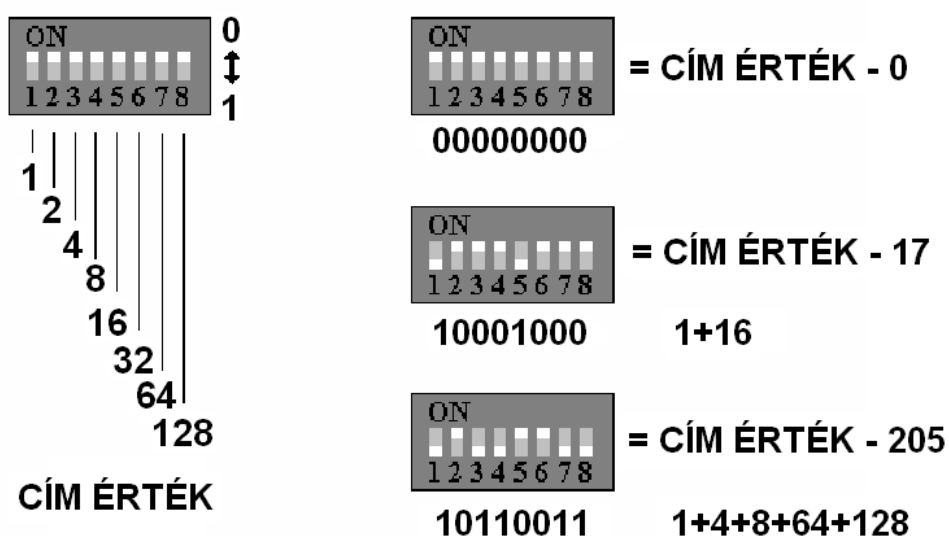


3. ábra: A készenléti akkumulátor kapcsoló jumpere

5.3 DIP KAPCSOLÓK (A VEZÉRLŐ AZONOSÍTÓJA)

Az iTDC vezérlő egység azonosítójának beállítására egy 8 bites DIP kapcsoló sor szolgál.

Az egyes bitek bináris értékeinek összege adja az eszköz beállított címértékét.



5.4 VEZETÉKEZÉS

5.4.1 TÁPFESZÜLTSG

Csatlakoztassa a 12V egyenfeszültségű áramforrás (+) vezetékét a +12V jelzésű csatlakozóra

Csatlakoztassa a 12V egyenfeszültségű áramforrás (-) GND vezetékét a GND jelzésű csatlakozóra

5.4.2 BEMENETEK BEKÖTÉSE

Kilépésjelző gomb bekötése (#1, #3 bemenet)

- Kösse az 1. ajtó kilépésjelző gombjának egyik vezetékét az #1 bemenetre, a 2. ajtó kilépésjelző gombjának egyik vezetékét pedig a #3 bemenetre.
- Kösse a kilépésjelző gombok másik vezetékét a GND csatlakozóra.

Ajtónyitás érzékelők bekötése (#2, #4 bemenet)

- Kösse az 1. ajtó nyitásérzékelőjének egyik vezetékét a #2 bemenetre, a 2. ajtó nyitásérzékelőjének gombját a #4 bemenetre.
- Kösse a nyitásérzékelők másik vezetékét a GND csatlakozóra.

Az egyes ajtókhöz rendelt bemenetek rendszerező összefoglalása:

- 2-ajtó vezérlése - 1. ajtó: #1 bemenet a kilépésjelző gombhoz, #2 bemenet az ajtónyitás érzékelőhöz
- 2. ajtó: #3 bemenet a kilépésjelző gombhoz, #4 bemenet az ajtónyitás érzékelőhöz

3-ajtó vezérlése - 1. ajtó: #1 bemenet a kilépésjelző gombhoz, #2 bemenet az ajtónyitás érzékelőhöz

A 2 és 3 ajtók kilépésjelző gombjai és az ajtónyitás érzékelői az opcionális EIO88 kimeneti/bemenetei bővítő kártyára csatlakoznak.

- 2. ajtó: EIO88 #1 bemenet a kilépésjelző gombhoz, EIO88 #2 bemenet az ajtónyitás érzékelőhöz
- 3. ajtó: EIO88 #3 bemenet a kilépésjelző gombhoz, EIO88 #4 bemenet az ajtónyitás érzékelőhöz

- 4-ajtó vezérlése - 1 ajtó: #1 bemenet a kilépésjelző gombhoz, #2 bemenet az ajtónyitás érzékelőhöz
- 2 ajtó: #3 bemenet a kilépésjelző gombhoz, #4 bemenet az ajtónyitás érzékelőhöz

A 3 és 4 ajtó kilépésjelző gombjai és ajtónyitás érzékelői az opcionális EIO88 kimeneti/bemeneti bővítő kártyára csatlakoznak.

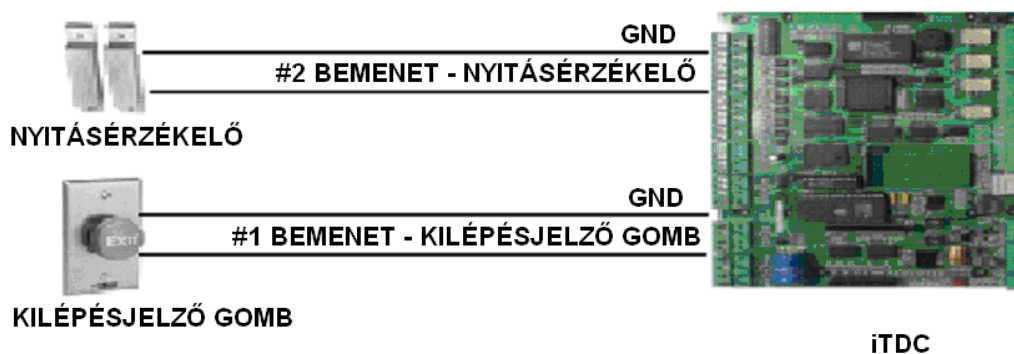
- 3 ajtó: EIO88 #1 bemenet a kilépésjelző gombhoz, EIO88 #2 bemenet az ajtónyitás érzékelőhöz
- 4 ajtó: EIO88 #3 bemenet a kilépésjelző gombhoz, EIO88 #4 bemenet az ajtónyitás érzékelőhöz

Egyéb eszközök bemenetei (az #5, #6 és #7 bemenetek)

- A kívánt jeladó eszköz egyik vezetékét csatlakoztassa az #5, #6 vagy #7 bemenetre.
- A kívánt jeladó eszköz másik vezetékét csatlakoztassa az iTDC vezérlő egység GND csatlakozójára.

Megjegyzés: Amennyiben EIO88 bővítő kártyával rendelkezik, a kártya #5, #6, #7 és #8 bemeneteit is felhasználhatja tetszés szerinti jeladó eszközök bejövő jeleinek fogadására.

KÜLSŐ ESZKÖZÖK (ÉRZÉKELŐK) BEKÖTÉSE



4. ábra: Bemeneti jeladó eszközök csatlakoztatása

5.4.3 KIMENETEK BEKÖTÉSE

Ajtózár (Feszültségvesztéskor nyitó Power fail safe) csatlakoztatása (1 ajtó: #1 relé, 2 ajtó: #3 relé)

- Csatlakoztassa az #1 és a #3 relé COM (közös) csatlakozóját és egy 12V tápfeszültségre
- Csatlakoztassa az #1 relé (1 ajtó) és #3 relé (2 ajtó) NC (alaphelyzetben zárt) csatlakozóját az ajtózáró eszköz (+) vezetékére
- Csatlakoztassa a GND csatlakozót az ajtózáró eszköz (-) vezetékére

Ajtózár (Feszültségvesztéskor záró Power fail secure) csatlakoztatása (1 ajtó: #1 relé, 2 ajtó: #3 relé)

- Csatlakoztassa az #1 és a #3 relé COM (közös) csatlakozóját 12V tápra
- Csatlakoztassa az #1 relé (1 ajtó) és #3 relé (2 ajtó) NO (alaphelyzetben nyitott) csatlakozóját az ajtózáró eszköz (+) vezetékére
- Csatlakoztassa a GND csatlakozót az ajtózáró eszköz (-) vezetékére

Riasztási jelzőeszközök csatlakoztatása (1 ajtó riasztó eszköze: #2 relé, 2 1jtó riasztó eszköze: #4 relé)

- Csatlakoztassa az #2 és a #4 relé COM (közös) csatlakozóját 12V tápra
- Csatlakoztassa az #2 relé (1 ajtó) és #4 relé (2 ajtó) NO (alaphelyzetben nyitott) csatlakozóját a riasztási jelzőeszköz (+) vezetékére
- Csatlakoztassa a GND csatlakozót a riasztási jelzőeszköz (-) vezetékére

Az egyes ajtókhöz rendelt relé kimenetek rendszerező összefoglalása

2-ajtó vezérlése - 1. ajtó: #1 relé az ajtózárhoz, #2 relé a riasztási eszközhöz

- 2. ajtó: #3 relé az ajtózárhoz, #4 relé a riasztási eszközhöz

3-ajtó vezérlése - 1. ajtó: #1 relé az ajtózárhoz, #2 relé a riasztási eszközhöz

A 2 és 3 ajtók ajtózáro vezérlései és riasztási eszközei az opcionális EIO88 kimeneti/bemeneti bővítő kártyára csatlakoznak.

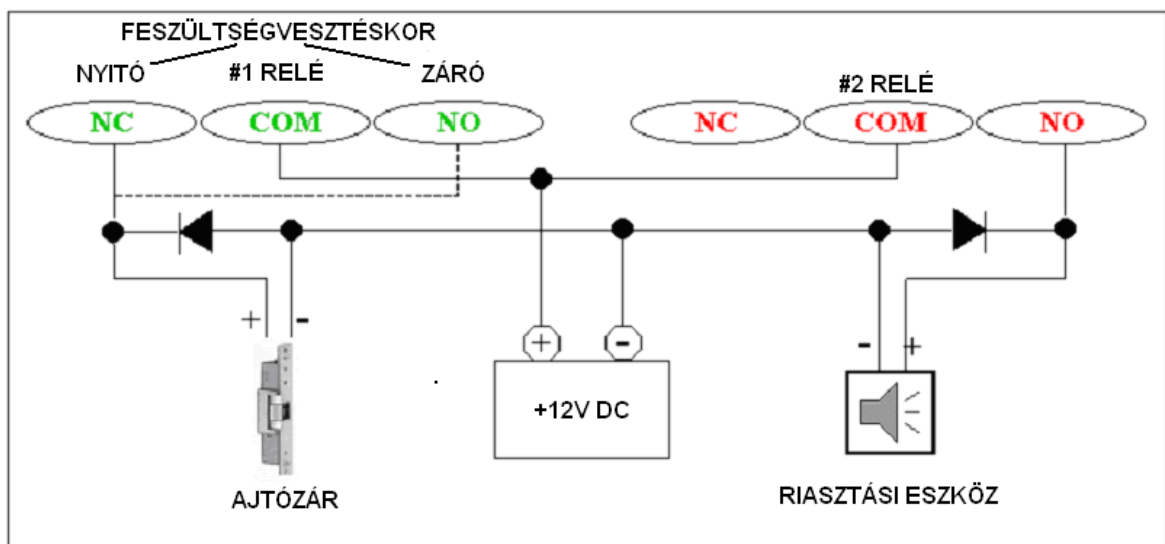
- 2. ajtó: EIO88 #1 relé az ajtózárhoz, EIO88 #2 relé a riasztási eszközhöz

- 3. ajtó: EIO88 #3 relé az ajtózárhoz, EIO88 #4 relé a riasztási eszközhöz

- 4-ajtó vezérlése - 1. ajtó: #1 relé az ajtózárhoz, #2 relé a riasztási eszközhöz
 - 2. ajtó: #3 relé az ajtózárhoz, #4 relé a riasztási eszközhöz

A 3 és 4 ajtók ajtózár vezérlései és riasztási eszközei az opcionális EIO88 kimeneti/bemeneti bővítő kártyára csatlakoznak.

- 3. ajtó: EIO88 #1 relé az ajtózárhoz, EIO88 #2 relé a riasztási eszközhöz
 - 4. ajtó: EIO88 #3 relé az ajtózárhoz, EIO88 #4 relé a riasztási eszközhöz



5. ábra: Ajtózárak és riasztási eszközök bekötései

FIGYELEM: Az ábrán jelölt dióda bekötéséről ne feledkezzen meg!
 A dióda jellemzői: Minimális 1 A terhelhetőségű, gyors működésű dióda szükséges (1N4001 ~ 1N4007 vagy hasonló paraméterű más típus)

5.4.4 OLVASÓK BEKÖTÉSE

Proximity olvasók bekötése

- Kösse a proxi olvasó (+) vezetékét a vezérlő Reader sorcsatlakozójának +12V jelzésű pontjára
- Kösse a proxi olvasó (-) vezetékét a vezérlő Reader sorcsatlakozójának GND jelzésű pontjára
- Kösse a proxi olvasó Data-0 vezetékét a vezérlő Reader csatlakozósorának D0 jelű pontjára
- Kösse a proxi olvasó Data-1 vezetékét a vezérlő Reader csatlakozósorának D1 jelű pontjára

Az egyes ajtókhöz rendelt proximity olvasók rendszerező összefoglalása

- 2 ajtó vezérlése - 1. ajtó: #1 olvasó a bejárati oldalon, #2 olvasó a kijárat old.
- 2. ajtó: #3 olvasó a bejárati oldalon, #4 olvasó a kijárat old.

- 3 ajtó vezérlése - 1. ajtó: #1 olvasó a bejárati oldalon, #2 olvasó a kijárat oldalon
- 2. ajtó: #3 olvasó a bejárati oldalon, kilépésjelző gomb az ajtó kijárat oldalon
- 3. ajtó: #4 olvasó az ajtó bejárati oldalon, kilépésjelző gomb az ajtó kijárat oldalon

A 2 és 3 ajtók ajtózár vezérlései és kilépésjelző gombjainak bemenetei az opcionális EIO88 kimeneti/bemeneti bővítő kártyára csatlakoznak.

- 4 ajtó vezérlése - 1. ajtó: #1 olvasó az ajtó bejárati oldalon, kilépésjelző gomb az ajtó kijárat oldalon
- 2. ajtó: #2 olvasó az ajtó bejárati oldalon, kilépésjelző gomb az ajtó kijárat oldalon
- 3. ajtó: #3 olvasó az ajtó bejárati oldalon, kilépésjelző gomb az ajtó kijárat oldalon
- 4. ajtó: #4 olvasó az ajtó bejárati oldalon, kilépésjelző gomb az ajtó kijárat oldalon

A 3 és 4 ajtók ajtózár vezérlései és kilépésjelző gombjainak bemenetei az opcionális EIO88 kimeneti/bemeneti bővítő kártyára csatlakoznak.

- **Kompatibilis olvasó egységek:**

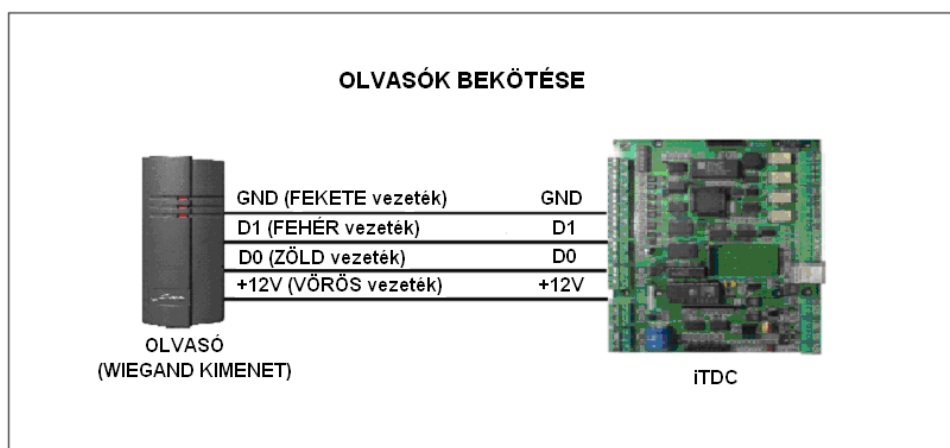
iTDC: Szabványos 26bit-es Wiegand formátumú proximity olvasók
 Szabványos 26bit-es Wiegand + 8bit Burst formátumú proximity olvasók és kódbeviteli billentyűzettel kiegészített olvasók.

iTDC-SR: Szabványos 34bit-es Wiegand formátumú proximity olvasók
 Szabványos 34bit-es Wiegand + 8bit Burst formátumú proximity és kódbeviteli billentyűzettel kiegészített olvasók.

- **Javasolt olvasó egységek:**

iTDC vezérlőhöz: RF10, RF20, RF30, RF70, RF500, iPASS10(20), RFK101

iTDC-SR vezérlőhöz: SR10, SR101

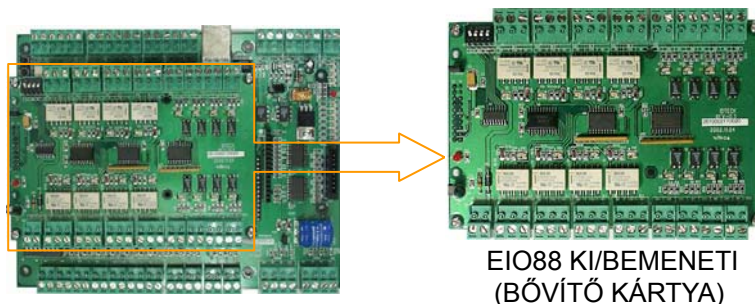


6. ábra: olvasó bekötése

5.4.5 OPCIONÁLIS BŐVÍTŐ ELEM EK BEKÖTÉSE

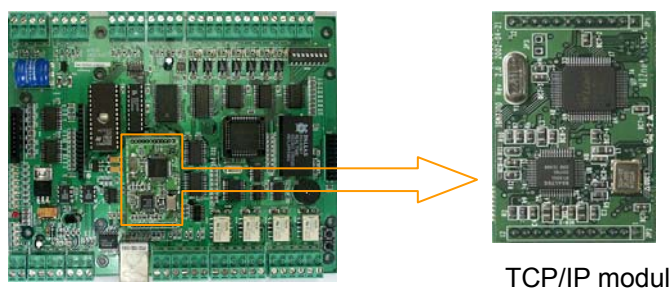
Az EIO88 kimeneti/bemeneti bővítő modul bekötése

- Az EIO88 modult az alábbi ábrának megfelelően csatlakoztassa az iTDC vezérlő egységhez.



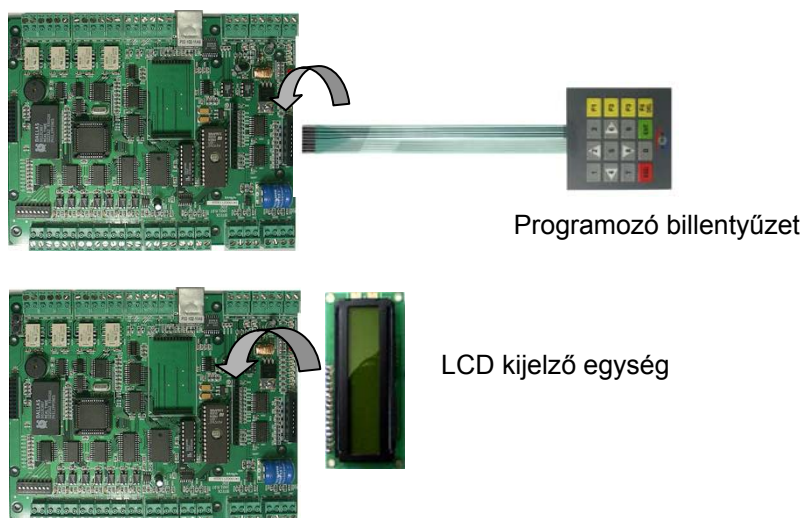
Ai IGM7100 TCP/IP modul bekötése

- Az IGM7100 TCP/IP modult az alábbi ábrának megfelelően csatlakoztassa az iTDC vezérlő egységhez:



A programozó billentyűzet és az LCD kijelző egység bekötése

- A billentyűzetet és az LCD kijelzőegységet az alábbi ábrának megfelelően csatlakoztassa:

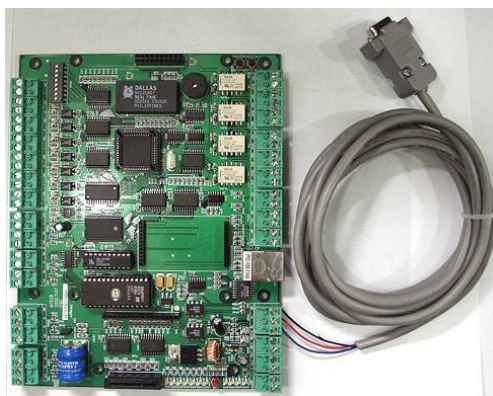


6. KOMMUNIKÁCIÓ

6.1 AZ RS-232 KOMMUNIKÁCIÓS PORT BEKÖTÉSE

Az iTDC vezérlőegységnek a központi számítógépre, RS-232 porton át történő csatlakoztatásához, egy 9 tűs soros csatlakozó aljzat szükséges, melynek bekötése az alábbiak szerint történjen:

- Az iTDC vezérlő RS232-TX portját kösse a csatlakozó #2 lábára.
- Az iTDC vezérlő RS232-RX portját kösse a csatlakozó #3 lábára.
- Az iTDC vezérlő RS232-GND pontját kösse a csatlakozó#5 lábára.
- Csatlakoztassa a 9 tűs soros csatlakozót a központi számítógép COM1 vagy COM2 portjára.
- Telepítse és futtassa az iTDC programot.



7. ábra: az RS-232 kommunikációhoz szükséges hardver elemek

6.2 AZ RS-422 KOMMUNIKÁCIÓS PORT BEKÖTÉSE

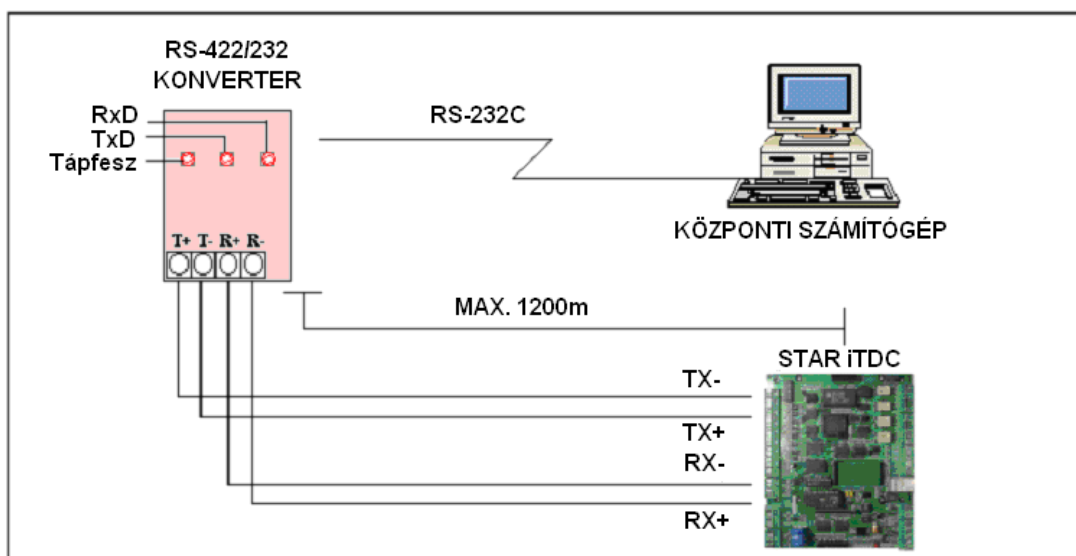
6.2.1 AZ RS-422 KAPCSOLAT MEGVALÓSÍTÁSA

(EGYETLEN iTDC VEZÉRLŐ HASZNÁLATA ESETÉN)

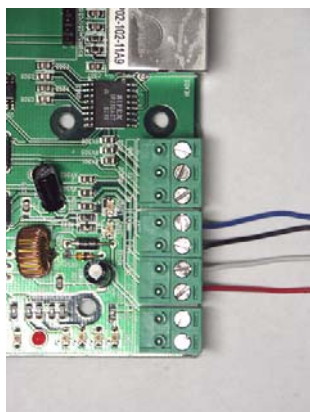
Az iTDC vezérlő egység és a központi számítógép RS-422 kommunikációs vonalon történő adatcseréjéhez egy RS422/RS232 konverter (CNP200) szükséges. A rendszer bekötése az alábbiak szerint történjen:

- Az iTDC RS422-TX(+) portját kösse a konverter RS422-RX(+) portjára.
- Az iTDC RS422-TX(-) portját kösse a konverter RS422-RX(-) portjára.

- Az iTDC RS422-RX(+) portját kösse a konverter RS422-TX(+) portjára.
- Az iTDC RS422-RX(-) portját kösse a konverter RS422-TX(-) portjára.
- Csatlakoztassa a konverter 9 tűs RS-232 portját a központi számítógép COM1 vagy COM2 portjára.
- Telepítse és futtassa az iTDC programot.

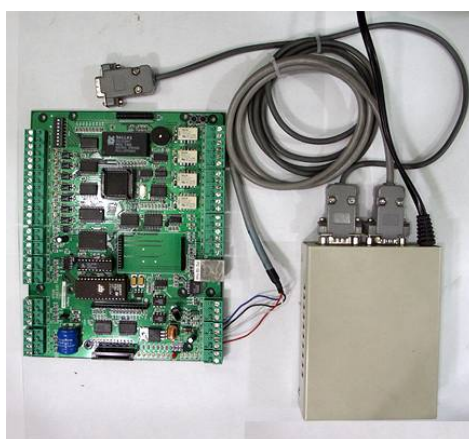


8. ábra: Az RS-422 kommunikáció megvalósítása az iTDC egység és a központi számítógép között



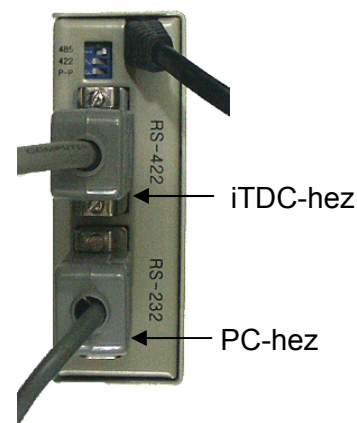
8a ábra:

Az RS-422 port bekötése



8b ábra:

Az iTDC és a CNP200 konverter bekötése



8c ábra:

A CNP200 konverter bekötése

6.2.2 AZ RS-422 KAPCSOLAT MEGVALÓSÍTÁSA

(TÖBB iTDC VEZÉRLŐ HASZNÁLATA ESETÉN)

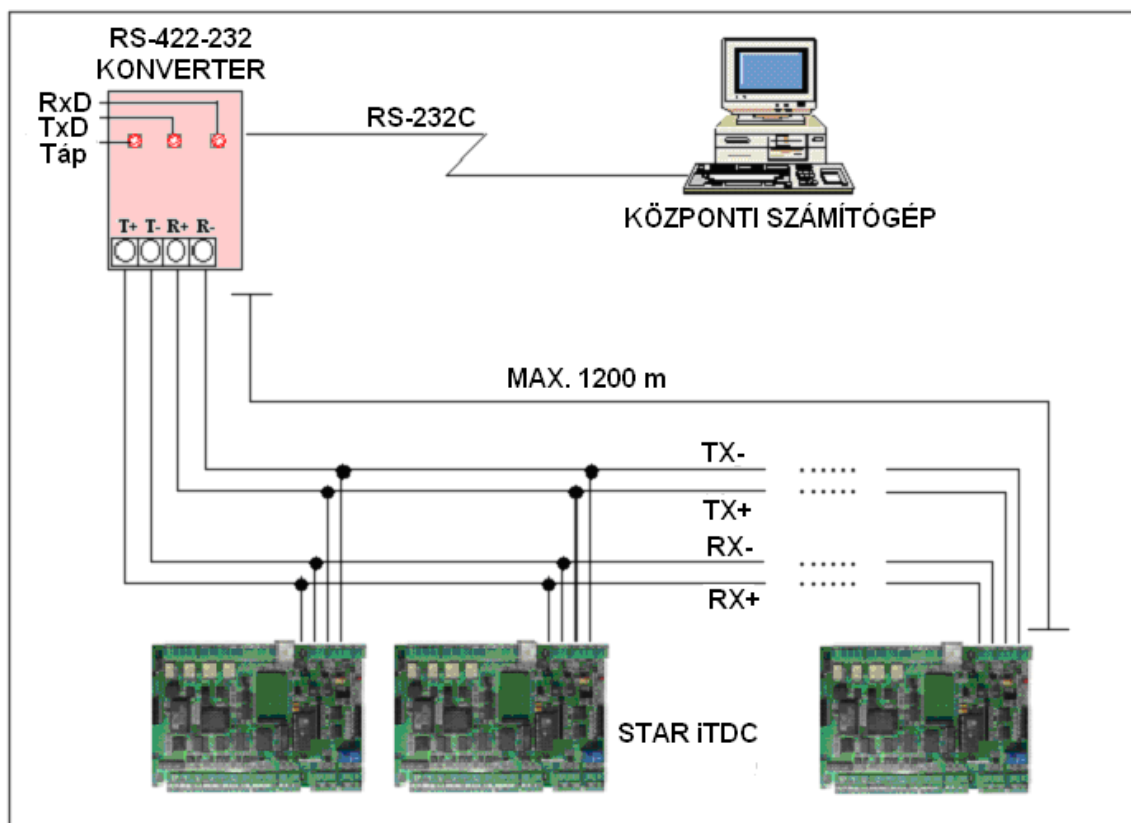
Az iTDC vezérlő egységek és a központi számítógép RS-422 kommunikációs vonalon történő adatcseréjéhez egy RS422/RS232 konverter (CNP200) szükséges. A rendszer bekötése az alábbiak szerint történjen:

Először kösse be egymással párhuzamosan valamennyi iTDC vezérlőegység RS-422 portját. Más szavakkal:

- Kösse az első iTDC vezérlő RS422-TX(+) portját a sorban következő iTDC vezérlő RS422-TX(+) portjára.
- Kösse az első iTDC vezérlő RS422-TX(-) portját a sorban következő iTDC vezérlő RS422-TX(-) portjára.
- Kösse az első iTDC vezérlő RS422-RX(+) portját a sorban következő iTDC vezérlő RS422-RX(+) portjára.
- Kösse az első iTDC vezérlő RS422-RX(-) portját a sorban következő iTDC RS422-RX(-) portjára.

Ezután az első iTDC vezérlő RS-422 portját be kell kötnie az RS422/RS232 konverterbe:

- Kösse az első iTDC vezérlő RS422-TX(+) portját a konverter RX(+) portjára.
- Kösse az első iTDC vezérlő RS422-TX(-) portját a konverter RX(-) portjára.
- Kösse az első iTDC vezérlő RS422-RX(+) portját a konverter TX(+) portjára.
- Kösse az első iTDC vezérlő RS422-RX(-) portját a konverter TX(-) portjára.
- Csatlakoztassa a konverter 9 tűs RS-232 portját a központi számítógép COM1 vagy COM2 portjára.
- Telepítse és futtassa az iTDC programot.



9. ábra: Az RS-422 kommunikáció megvalósítása az iTDC egységek és a központi számítógép között

6.3 TELEFONHÍVÓ MODEM

A részletes leírást a szoftver kézikönyvében találja.

6.4 TCP/IP MODUL (BEÉPÍTHETŐ VÁLTOZAT)

A részletes leírást a szoftver kézikönyvében találja.

6.5 TCP/IP KONVERTER (KÜLSŐ VÁLTOZAT)

A részletes leírást a szoftver kézikönyvében találja.

7. MŰKÖDÉSI ÁLLAPOT VISSZAJELZÉSEK

7.1 AZ iTDC LED VISSZAJELZŐI

Az iTDC egység működését visszajelző LEDek elhelyezkedése az 1. ábrán látható. Az egyes LEDek az iTDC aktuális működési állapotának megfelelően kapcsolnak be és alszanak ki.

LED1 ~ LED2

A kommunikációs állapot visszajelző LEDjei. Az 1. LED akkor villog, ha az iTDC vezérlő információkat kap a központi számítógéptől. A 2. LED akkor villog, ha az iTDC információt küld a központi számítógépnek. LED1: RxD, LED2: TxD

LED3 ~ LED6

Ha a rendszerben TCP/IP modul is telepítve van, a 3 ~ 6 LEDek feladata a TCP/IP modul állapotának visszajelzése.

LED3: A kapcsolat állapota, LED4: 10M bps, LED5: 100M bps, LED6: Kommunikációs hiba (collision) történik

LED7

A 7. LED mindaddig világít, míg az iTDC feszültség alatt áll.

LED8 ~ LED14

A kimenetek állapotát visszajelző LEDek. Az egyes LEDek akkor világítanak, ha a hozzájuk rendelt kimenet aktív.

LED8: #1 relé, LED9: #2 relé, LED10: #3 relé, LED11: #4 relé

LED12: #1 TTL, LED13: #2 TTL, LED14: #3 TTL

LED15 ~ LED21

A bemenetek állapotát visszajelző LEDek. Az egyes LEDek akkor világítanak, ha a hozzájuk rendelt bemenet aktiválva (vagyis földpotenciálon) van.

LED15: #1 bemenet, LED16: #2 bemenet, LED17: #3 bemenet, LED18: #4 bemenet

LED19: #5 bemenet, LED20: #6 bemenet, LED21: #7 bemenet

7.2 AZ EIO88 KI/BEMENETI BŐVÍTŐ LED VISSZAJELZŐI

Az EIO88 bővítő működését visszajelző LEDek elhelyezkedése a 2. ábrán látható. Az egyes LEDek az EIO88 aktuális működési állapotának megfelelően kapcsolnak be és alszanak ki.

LED17

A 17. LED mindaddig világít, míg az EIO88 modul feszültség alatt áll.

LED1 ~ LED8

Az EIO88 modul kimeneteinek állapotát visszajelző LEDek. Az egyes LEDek akkor világítanak, ha a hozzájuk rendelt kimenet aktív.

LED1: #1 relé, LED2: #2 relé, LED3: #3 relé, LED4: #4 relé

LED5: #5 relé, LED6: #6 relé, LED7: #7 relé, LED8: #8 relé

LED9 ~ LED16

Az EIO88 modul bemeneteinek állapotát visszajelző LEDek. Az egyes LEDek akkor világítanak, ha a hozzájuk rendelt bemenet aktiválva (vagyis földpotenciálon) van.

LED9: 1 bemenet, LED10: 2 bemenet, LED11: 3 bemenet, LED12: 4 bemenet,

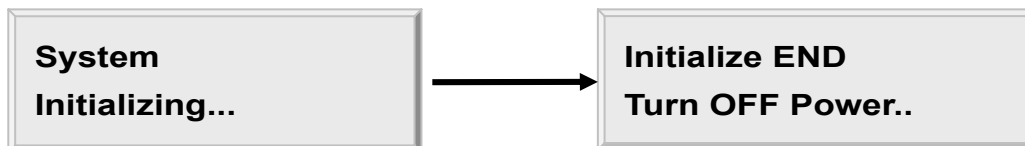
LED13: 5 bemenet, LED14: 6 bemenet, LED15: 7 bemenet, LED16: 8 bemenet

8. ALAP BEÁLLÍTÁSOK

MEGJEGYZÉS !!! A következőekben leírt kézi beállítások végrehajtásához először csatlakoztatnia kell az iTDC vezérlő egységhez az opcionális programozói billentyűzetet és az LCD kijelzőt.

8.1 AZ iTDC VEZÉRLŐ INICIALIZÁLÁSA

Miután a részegységek fizikai telepítése és elektronikus csatlakoztatása megtörtént, adja rá a tápfeszültséget (+12V DC) és nyomja le mindkét inicializáló kapcsolót. Az LCD kijelzőn először a **“System Initializing...”**. („Rendszer indul...”) felirat jelenik meg. Miután a vezérlő egység valamennyi inicializálási feladatát végrehajtotta, a kijelzőn az **“Initialize END Turn OFF Power..”**. („Inicilaizálás vége. Kapcsolja ki a tápfeszültséget”) felirat jelenik meg. Kapcsolja ki, majd be újra be a tápfeszültséget. Az iTDC üzembe áll.



8.2 BELÉPÉS A SETUP (BEÁLLÍTÁSOK) MENÜBE

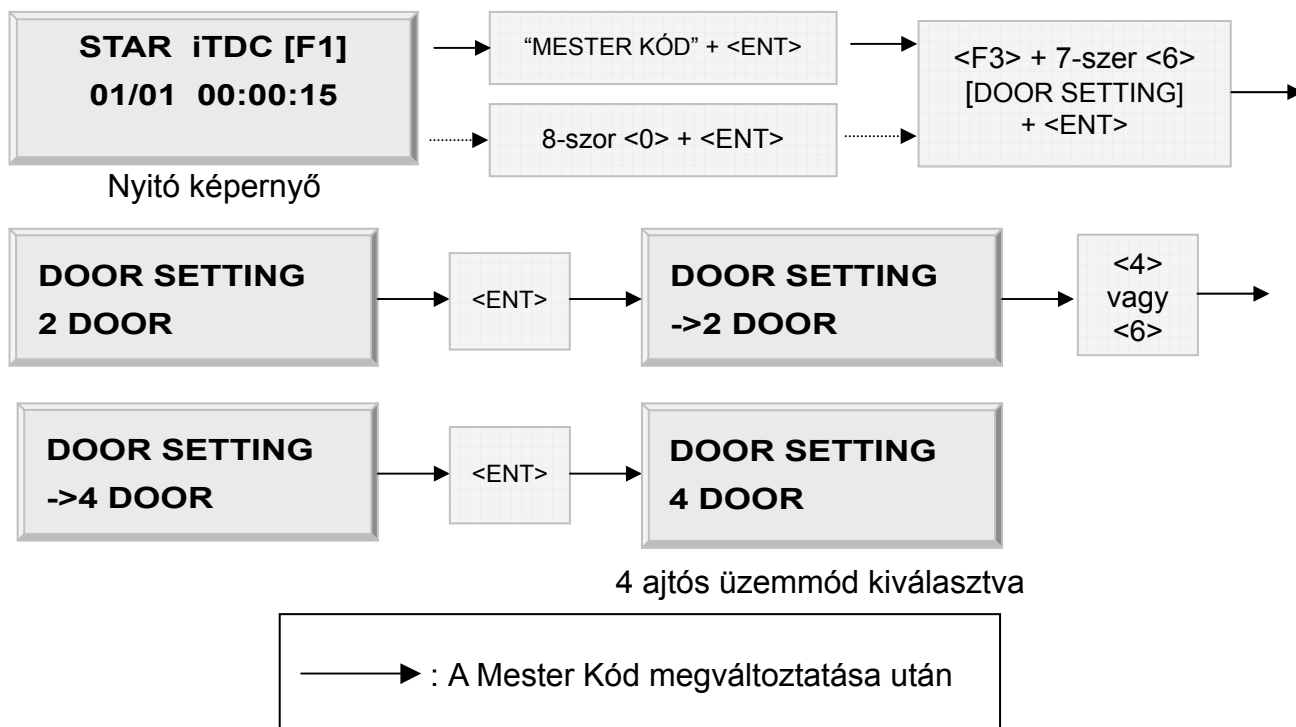
Az iTDC beállításainak ellenőrzésére illetve megváltoztatásához először is be kell lépnie a **BEÁLLÍTÁSOK** menübe. A belépéshez meg kell adnia a **MESTER KÓDOT**, melynek gyári alapértéke „00000000”, tehát első belépéskor nyomja le a **<0>** gombot nyolcszor, majd nyomja le az **<ENT>** gombot. A **BEÁLLÍTÁSOK** menü 4 almenüt tartalmaz. Az egyes menükbe a megfelelő F – funkció billentyűk lenyomásával léphet. **<F1>** - [SETUP MENU (BEÁLLÍTÁSOK) F1], **<F2>** - [SETUP MENU (BEÁLLÍTÁSOK) F2], **<F3>** - [SETUP MENU (BEÁLLÍTÁSOK) F3] és **<F4>** - [SETUP MENU (BEÁLLÍTÁSOK) F4]. Az almenük további almenüket tartalmaznak, melyek között a **<4>** és **<6>** gombok mozoghat. Amennyiben a programozó billentyűzet nem érzékeli egyetlen gomb lenyomását sem 20 másodpercig, vagy az **<ESC>** gombot megnyomja, az iTDC visszalép a **BEÁLLÍTÁSOK** menübe, majd a következő lépéssel visszatér normál

üzemmódjába. A **MESTER KÓD** gyári beállított értékét a **[SETUP MENU (BEÁLLÍTÁSOK) F2]** menübe lépve módosíthatja.

Az **iTDC-SR MESTER KÓD**jának gyári alapértéke **10 nulla** (“000000000”), vagyis a **<0>** gombot kell 10 alkalommal lenyomnia a **BEÁLLÍTÁSOK** menübe való belépéshez.

8.3 AJTÓK BEÁLLÍTÁSA

Először is azt kell a rendszer számára nyilvánvalóvá tennie, hány ajtót kíván vezérelni. Ez az alapvető lépés igen fontos, mivel az iTDC ennek az értéknek a megadása után önállóan konfigurálja a rendelkezésre álló bemeneteket és kimeneti reléket az ajtók számától függően. Nyomja le egyszer az **<F2>** gombot, a **[SETUP MENU (BEÁLLÍTÁSOK) F2]** menübe való belépéshez, majd a **<6>** vagy **<4>** gomb nyomogatásával léptesse a kijelzőt az **[AJTÓK BEÁLLÍTÁSA (DOOR SETTING)]** menüpontra, és nyomja le az **<ENT>** billentyűt. Az alábbiakban a rendszer 4 ajtó vezérlését célzó beállításait írjuk le. (Az **iTDC-SR MESTER KÓD**jának gyári alapértéke **10 darab <0>** “000000000”).



2 ajtó vezérlése

Győződjön meg róla, hogy az egyes olvasókat az alábbi táblázatnak megfelelően telepítette és azonosította.

	Bejárat	Kijárat
1. ajtó	#1 olvasó	#2 olvasó
2. ajtó	#3 olvasó	#4 olvasó

3 ajtó vezérlése

Győződjön meg róla, hogy az egyes olvasókat és kilépésjelző gombokat az alábbi táblázatnak megfelelően telepítette és azonosította.

	Bejárat	Kijárat
1. ajtó	#1 olvasó	#2 olvasó
2. ajtó	#3 olvasó	Kilépésjelző gomb
3. ajtó	#4 olvasó	Kilépésjelző gomb

4 ajtó vezérlése

Győződjön meg róla, hogy az egyes olvasókat és kilépésjelző gombokat az alábbi táblázatnak megfelelően telepítette és azonosította.

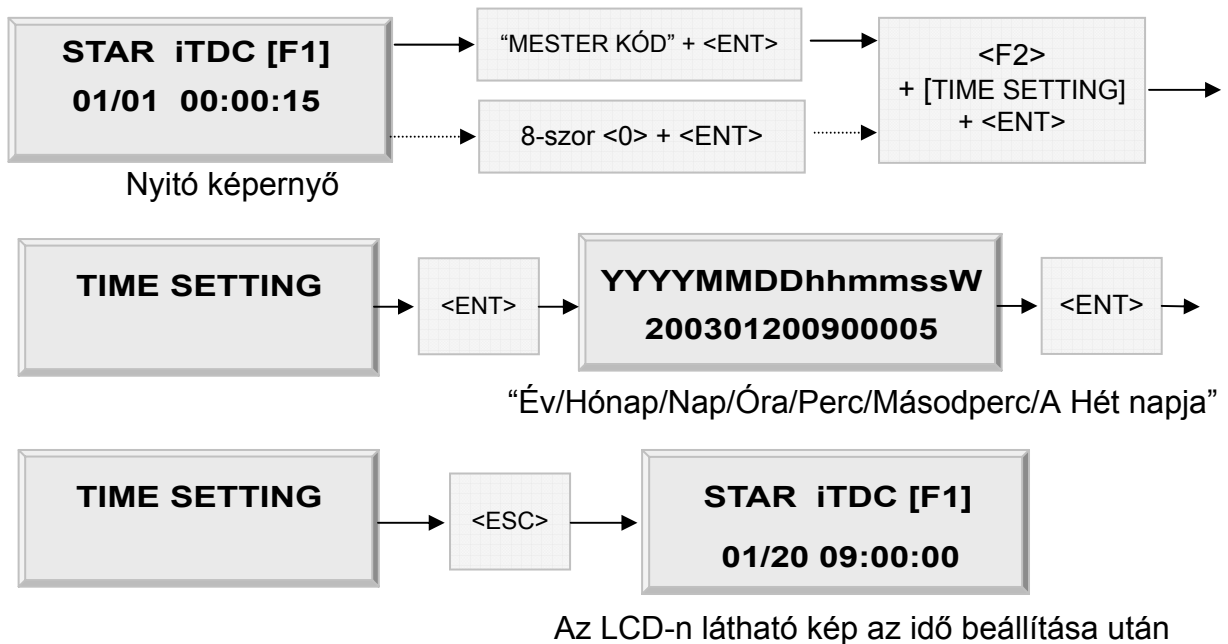
	Bejárat	Kijárat
1. ajtó	#1 olvasó	Kilépésjelző gomb
2. ajtó	#2 olvasó	Kilépésjelző gomb
3. ajtó	#3 olvasó	Kilépésjelző gomb
4. ajtó	#4 olvasó	Kilépésjelző gomb

Megjegyzés! Ezt a beállítást minden más beállítást megelőzően kell végrehajtani!

8.4 DÁTUM ÉS IDŐ BEÁLLÍTÁSA

A **[SETUP MENU (BEÁLLÍTÁSOK) F2]** menübe lépve válassza a **[TIME SETTING (IDŐ BEÁLLÍTÁSA)]** almenüt, majd gépelje be a dátum és idő adatokat a következő: Year (Év)/ Month (Hónap)/ Date (Nap)/ hour (Óra)/ minute (Perc)/ second (Másodperc)/ Day (A hét napja) – max. 15 karakter - formátumban. Az LCD kijelző mostantól az új Dátum és Idő adatokat fogja mutatni, kivéve az Év és a Hét napja értékeket. Az iTDC 24 órás formátumban tárolja az idő adatokat, a hét napjait pedig az alábbi kódok alapján: 1 – Sunday (Vasárnap), 2 – Monday (Hétfő), 3 – Tuesday (Kedd), 4 – Wednesday (Szerda), 5 – Thursday (Csütörtök), 6 – Friday (Péntek) és 7 – Saturday (Szombat).

Az iTDC-SR MESTER KÓDjának gyári alapértéke **10 darab <0>** - **“0000000000”**.



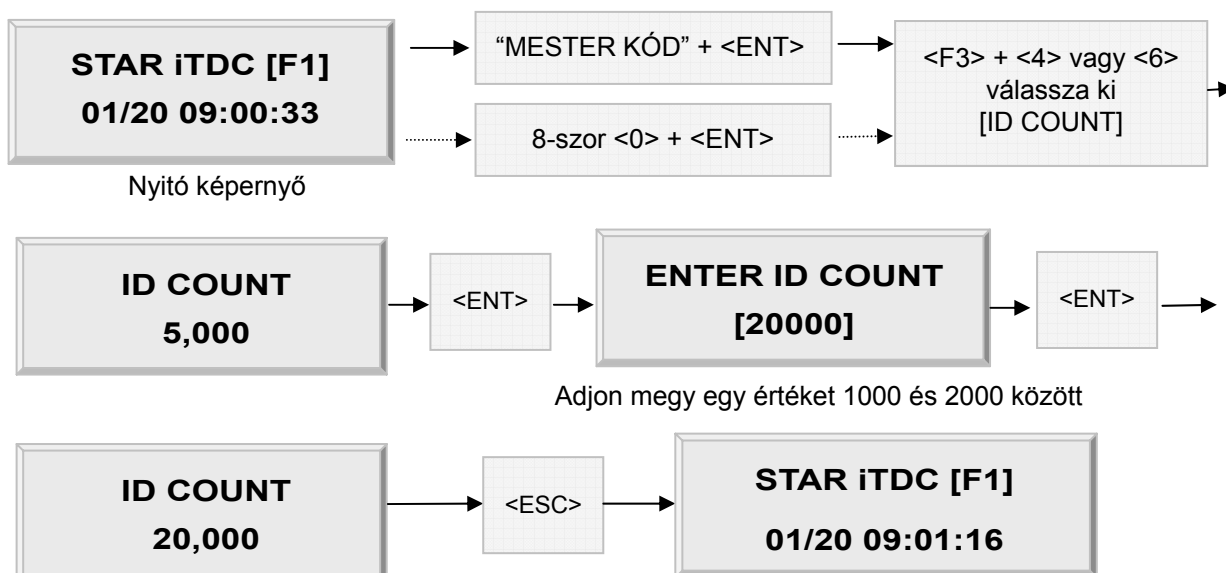
8.5 FELHASZNÁLÓI AZONOSÍTÓK SZÁMÁNAK BEÁLLÍTÁSA

Az iTDC vezérlő maximálisan 20,000 Felhasználói azonosító (User ID) kezelésére képes. A felhasználók maximális számát a rendszer számára meg kell adnia. Ezt 1,000 Felhasználótól a már említett 20,000 Felhasználóig bővítheti, 1,000-es lépésekben. A Felhasználók maximális számának megadása azért szükséges, mert az iTDC az itt megadott érték alapján foglalja le a szükséges mennyiséget a rendelkezésre álló is memória mennyiségből. A fennmaradó memóriaterületet az eseménymemória bővítésére fordítja a rendszer. Az iTDC vezérlő gyári alapbeállításával 5,000 Felhasználó és 27,500 esemény tárolására van programozva.

A **[SETUP MENU (BEÁLLÍTÁSOK) F3]** menübe lépve válassza az **[ID COUNT (AZONOSÍTÓK SZÁMA)]** menüpontot, és állítsa a Felhasználók maximális számát a kívánt értékre.

Az alábbiakban egy példát láthat a beállítás végrehajtására.

Az **iTDC-SR MESTER KÓD**jának gyári alapértéke **10 darab <0>** - **“000000000”**.



**EVENT MEMORY
NOT EMPTY !!!**

Az <ENT> billentyű lenyomása után egy hibaüzenet jelenik meg, mely arról tájékoztat, hogy az eseménymemóriában még vannak adatok eltárolva, és ezek a memória méretének (az ID COUNT érték új beállítása miatti) változásából kifolyólag esetleg elveszhetnek. Ilyen esetben – ha az adatvesztést mindenképpen el kívánja kerülni – először töltsse fel a memóriában tárolt adatokat a központi számítógépre. Ha az adatok megtartása nem fontos, törölheti is őket a **[SETUP MENU (BEÁLLÍTÁSOK) F2] -> [EVENT CLEAR (ESEMÉNYEK TÖRLÉSE)]** művelettel.

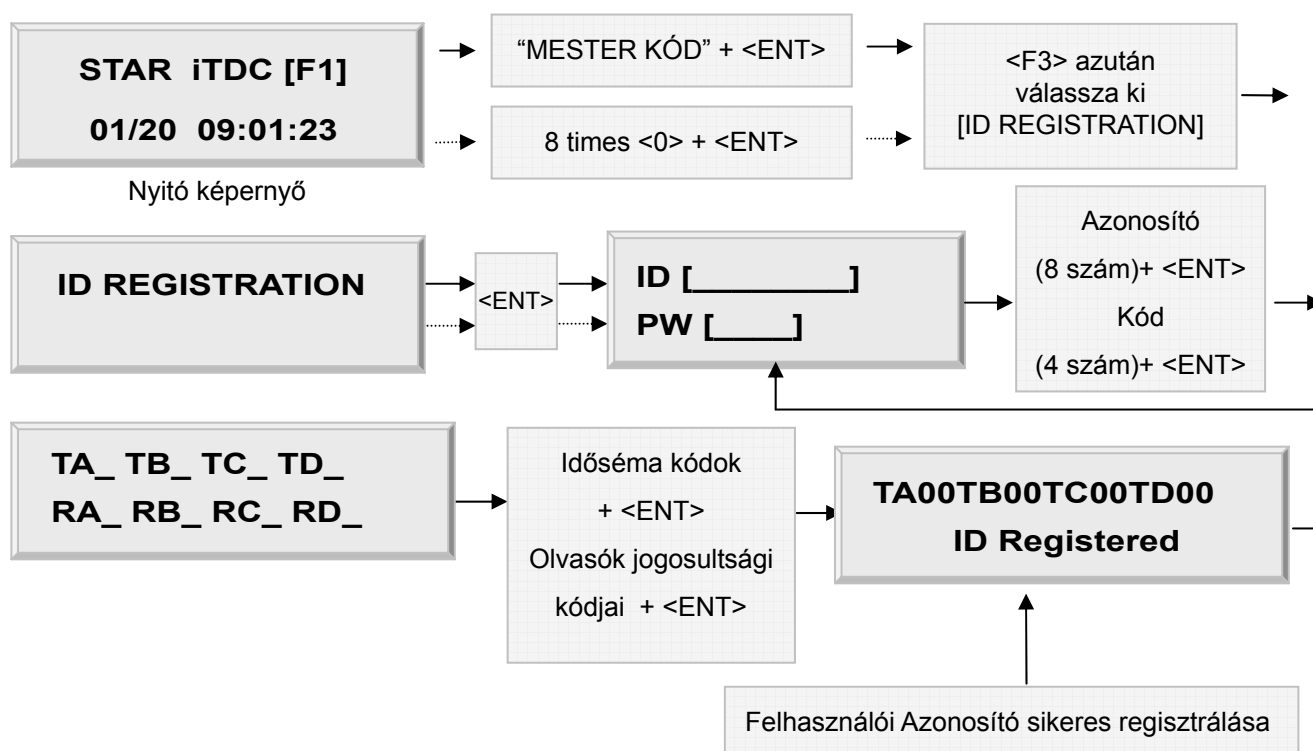
**ID TOTAL COUNT
Wrong !!!**

Ez a hibaüzenet akkor jelenik meg, ha az AZONOSÍTÓK SZÁMA értéket alacsonyabbra akarja beállítani, mint a már regisztrált Felhasználók száma. Ilyen esetben a már nem használt Felhasználói azonosítókat egyenként törölni kell, vagy egyszerűen ki kell üríteni a teljes Felhasználói Azonosító listát, a **[SETUP MENU (BEÁLLÍTÁSOK) F2] -> [ID CLEAR (AZONOSÍTÓK TÖRLÉSE)]** művelettel. A szükséges törlési művelet végrehajtása után a kívánt AZONOSÍTÓK SZÁMA érték már beállítható.

8.6 FELHASZNÁLÓI AZONOSÍTÓK REGISZTRÁLÁSA

Felhasználói Azonosítókat a **[SETUP MENU (BEÁLLÍTÁSOK) F3] -> [ID REGISTRATION (AZONOSÍTÓK REGISZTRÁLÁSA)]** művelettel rögzíthet, az alábbi példa szerint:

Az iTDC-SR MESTER KÓDjának gyári alapértéke **10 darab <0> - “000000000”**.



1. **ID[_____]** : A Felhasználói Azonosító két - egy 3 és egy 5 számból álló – adatcsoportot tartalmaz. A 3 számból álló csoport egy **gyártási** kód, melynek értéke 000-tól 255-ig változhat, míg az 5 számjegyből álló csoport az egyedi azonosító szám, melynek értéke 00000-tól 65535-ig változhat. A 8 számjegy együttes értéke nem haladhatja meg a 25565535 értéket. Ha egy Azonosító Kártya azonosító számát szeretné megtudni, lépjen be a **[SETUP MENU (BEÁLLÍTÁSOK) F4] -> [READER TEST (OLVASÓ TESZT)]** menüpontjába, és mutassa fel az azonosítani kívánt Kártyát. Az LCD kijelzőn az adott Kártya azonosító száma olvasható le. Írja be ezt a 8 számjegyű Azonosítót az ID[_____] mezőbe, majd nyomja le az <ENT> gombot.
(Az iTDC-SR azonosítói 10 jegyű decimális számokból állnak.)

2. **PW[_____]** : A PW érték azt a jelszót (kódot) jelenti, melyet a numerikus billentyűzettel is kiegészített proximity olvasókkal védett ajtók esetében a felhasználónak a billentyűzeten be kell gépelnie. Az iTDC vezérlőnek ilyenkor RF+Password (Proximity + kód) üzemmódban kell működnie. Azonban az üzemmódtól függetlenül a rendszer megköveteli egy jelszó (kód) bevitelét az Azonosító rögzítésekor a PW[_____] mezőbe.

A kód alapértéke (ha kódot nem akar használni) **0000**.

3. TA__TB__TC__TD__: A TA, TB, TC és TD változók az olvasókhoz rendelt időszám kódjai (00-15). TA az #1 olvasó, TB a #2 olvasó, TC a #3 olvasó, a TD pedig a #4 olvasóhoz rendelt időszám kódja. Amikor a Felhasználó felmutatja azonosító kártyáját az #1 olvasó számára, a rendszer ellenőrzi a TA__ változóban megadott időszám értékét, és ettől függően engedélyezi – vagy nem - a Felhasználó számára a belépést. Az eljárás mindegyik olvasó esetében azonos. A fentiekből következik, hogy az adatbázis felépítése során először az időszámokat kell meghatározni, és csak ezután lehet az időszám kódjait az egyes olvasók számára megadni. Ha a Felhasználók belépését időszámokkal nem kívánja korlátozni, a TA-TD értékét állítsa nullára - '00'.

4. Az RA__RB__RC__RD__: Az RA, RB, RC és RD változók a Felhasználók jogosultságát állítják be az egyes olvasók használatára vonatkozóan. Ha az RA__ értékét '1'-re állítja, a Felhasználó jogosult az #1 olvasó használatára. Ha az RA__ értéket '0'-ra állítja, a Felhasználó belépési kísérletét az olvasó elutasítja, és az iTDC vezérlő "Access Door Error – Ajtónyitási kísérlet hibajelzése" üzenetet jelenít meg az LCD kijelzőn. Ha a Felhasználó mind a 4 olvasó hozzáférésére jogosult, az RA, RB, RC és RD változók értékét állítsa '1'-re.

8.7 KIMENETEK BEÁLLÍTÁSA

A kimenet működési beállításait a fel/letöltő programmal változtathatja meg. Az iTDC vezérlő gyári alapértékeinek leírását a MELLÉKLET-ben találja.

9. AZ iTDC MŰKÖDÉSE

9.1 NORMÁL ÜZEMBEÁLLÁS

Üzembehelyezés

Amikor az iTDC vezérlőt feszültség alá helyezi, a LED7 kijelző bekapcsol.

Egy regisztrált kártya leolvasása

Amikor az olvasón egy regisztrált (és érvényes) kártya (vagy kód) leolvasása megtörténik, a vezérelt ajtó (#1 relé, #3 relé) 3 másodpercre (gyári alapbeállítás) kinyílik, és a kimenethez tartozó LED (LED8, LED10) felgyullad.

Kilépésjelző gomb

Az ajtón belülről kifelé történő haladás engedélyezéséhez Kilépésjelző gomb, vagy Kilépés oldali olvasó egység telepítése szükséges.

A kilépés kérésekor a vezérelt ajtó (#1 relé, #3 relé) 3 másodpercre (gyári alapbeállítás) kinyílik, és a kimenethez tartozó LED (LED8, LED10) felgyullad.

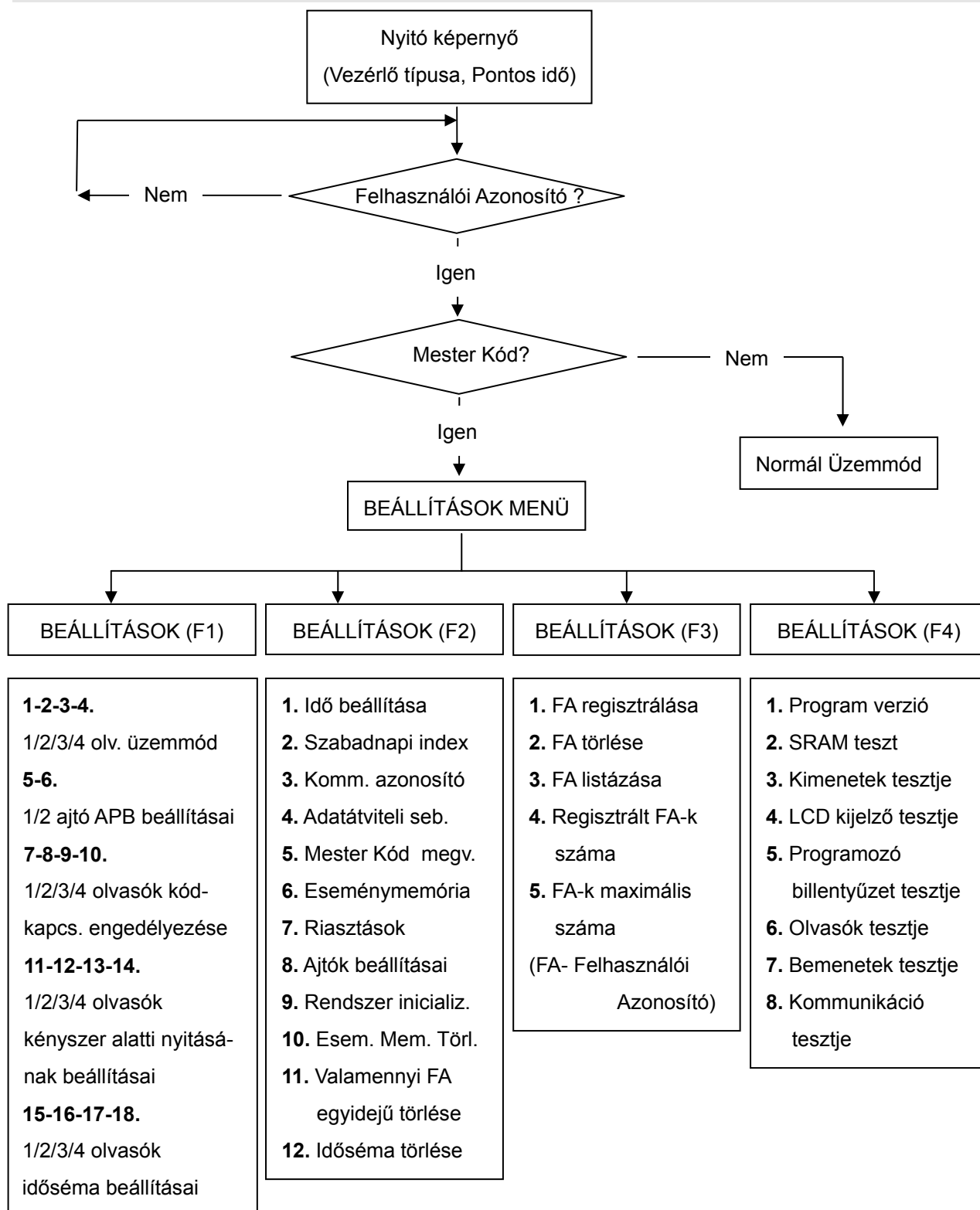
Riasztási jelzések

A rendszerben nem regisztrált, vagy nem engedélyezett kártya felmutatása esetén a rendszer riasztási jelzést indít (a #2 és #4 relé működésbe lép 3 másodperc időtartamra), valamint a kimenetekhez rendelt LED visszajelzők (LED9, LED11) felgyulladnak és a beépített buzzer is hangjelzést ad.

9.2 GYÁRI ALAPBEÁLLÍTÁSOK

Az iTDC első bekapcsolásakor, vagy egy inicializálást követően a vezérlő minden beállítási értéke a gyári alapértékre áll vissza. Ezeket az értékeket szabadon módosíthatja a kívánt alkalmazásnak megfelelően. Az iTDC vezérlő gyári alapértékeinek leírását a MELLÉKLET-ben találja.

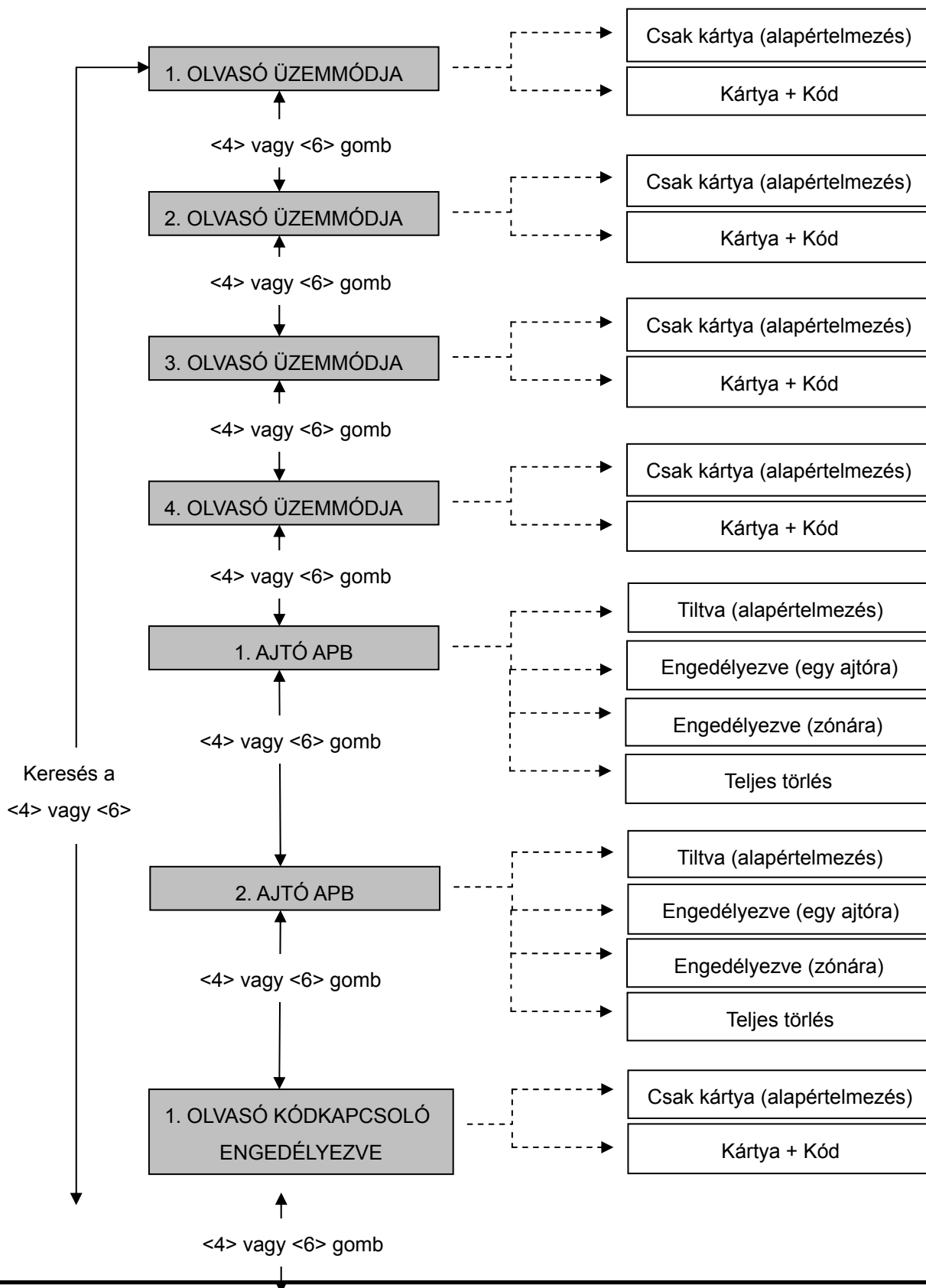
10. A BEÁLLÍTÁSOK MEGVÁLTOZTATÁSA

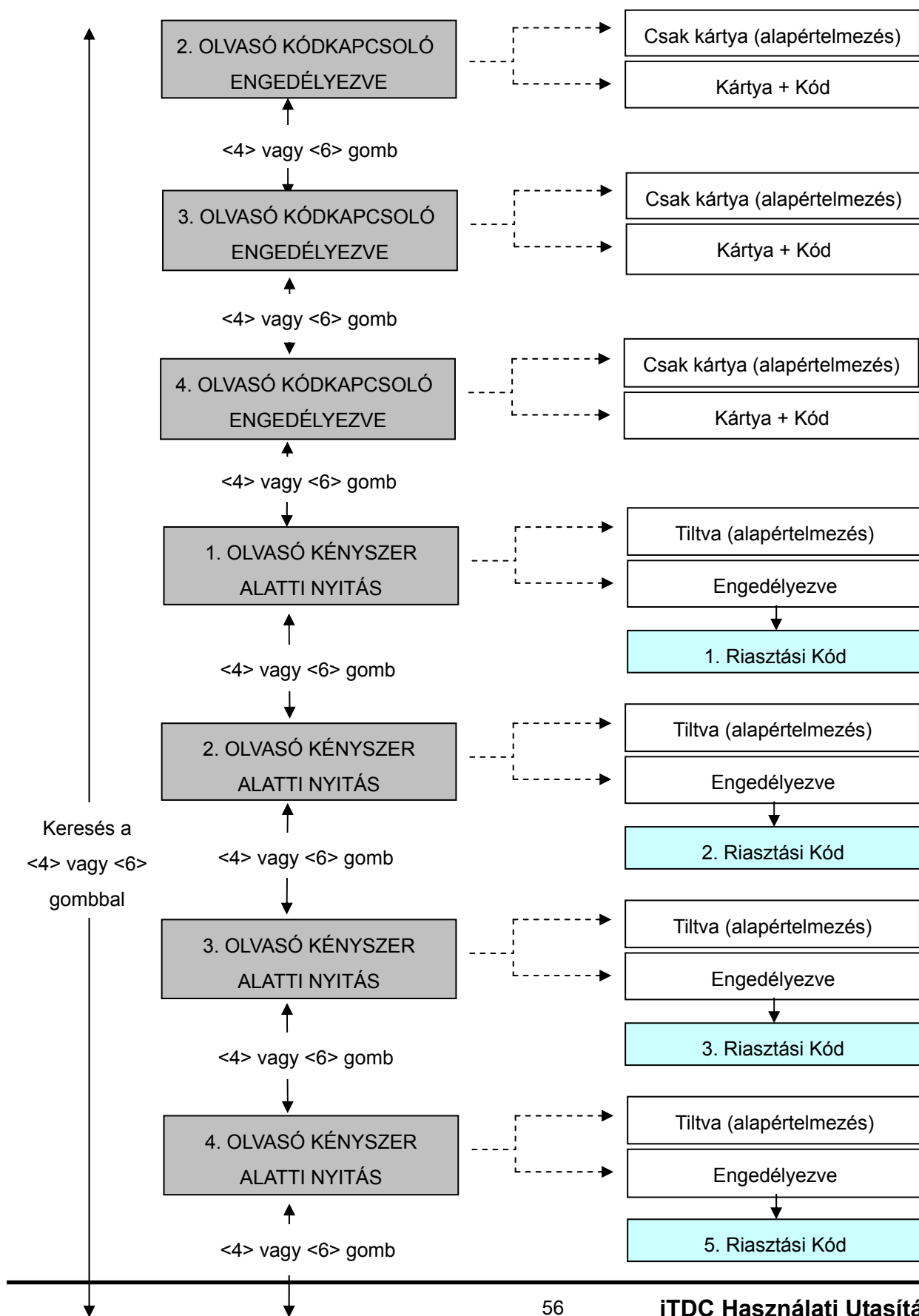


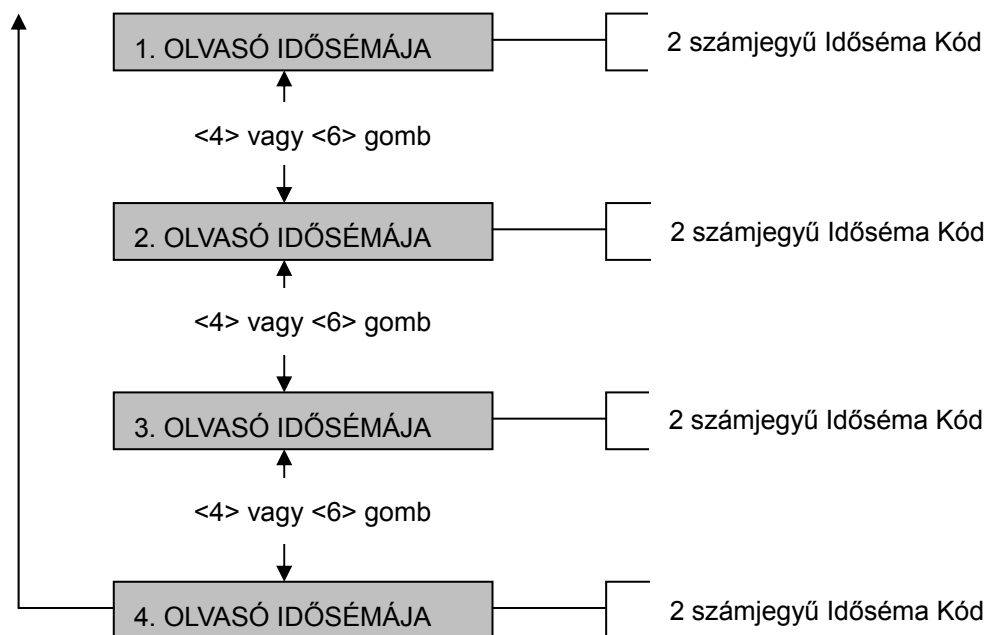
Az iTDC beállításainak ellenőrzésére illetve megváltoztatásához először is be kell lépnie a **BEÁLLÍTÁSOK** menübe. A belépéshez meg kell adnia a **MESTER KÓDOT**, melynek gyári alapértéke „00000000”, tehát első belépéskor nyomja le a **<0>** gombot nyolcszor, majd nyomja le az **<ENT>** gombot. A **BEÁLLÍTÁSOK** menü 4 almenüt tartalmaz. Az egyes menükbe a megfelelő F – funkció billentyűk lenyomásával léphet. **<F1>** - **[SETUP MENU (BEÁLLÍTÁSOK) F1]**, **<F2>** - **[SETUP MENU (BEÁLLÍTÁSOK) F2]**, **<F3>** - **[SETUP MENU (BEÁLLÍTÁSOK) F3]** és **<F4>** - **[SETUP MENU (BEÁLLÍTÁSOK) F4]**. Az almenük további almenüket tartalmaznak, melyek között a **<4>** és **<6>** gombokkal mozoghat.

Amennyiben a programozó billentyűzet nem érzékeli egyetlen gomb lenyomását sem 20 másodpercig, vagy az **<ESC>** gombot megnyomja, az iTDC visszalép a **BEÁLLÍTÁSOK** menübe, majd a következő lépéssel visszatér normál üzemmódjába. A **MESTER KÓD** gyári beállított értékét a **[SETUP MENU (BEÁLLÍTÁSOK) F2]** menübe lépve módosíthatja.

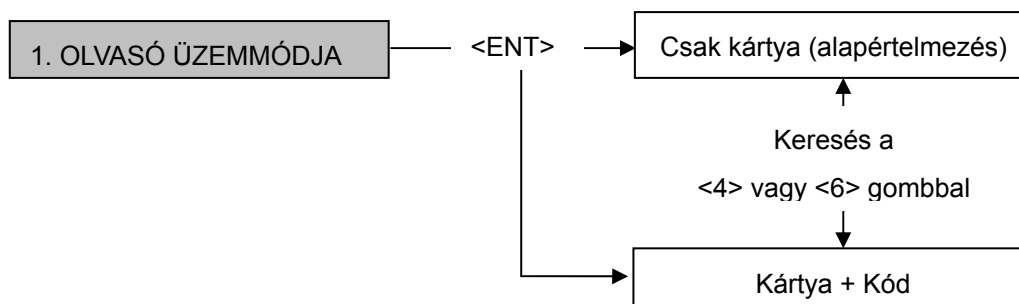
Az **iTDC-SR MESTER KÓD**jának gyári alapértéke **10 nulla** (**“0000000000”**), **vagyis a <0>** gombot kell 10 alkalommal lenyomnia a **BEÁLLÍTÁSOK** menübe való belépéshez.

10.1 SETUP MENU (BEÁLLÍTÁSOK MENÜ) F1






10.1.1 OLVASÓ ÜZEMMÓDJÁNAK (READER MODE) BEÁLLÍTÁSA



READER1 MODE

A kijelzőn most az 1. olvasó RF ONLY (csak kártya) üzemmódra van állítva. Ha az olvasót át akarja állítani RF+PASSWORD (kártya + kód) üzemmódra, nyomja le az <ENT> gombot.

READER1 MODE

Most a <4> és <6> gombok lenyomásával átválthat a kívánt üzemmódra. A kiválasztott üzemmód elfogadásához nyomja le az <ENT> gombot.

READER1 MODE

Megjegyzés: RF ONLY (csak kártya): Az ajtó egy érvényes kártya felmutatásával nyitható.
RF+PASSWORD (kártya + kód): Az ajtó egy érvényes kártya felmutatásával + egy érvényes kód bevitelével nyitható.

*** A 2, 3 és 4 olvasók üzemmódját ugyanígy kell beállítani.**

10.1.2 ANTI-PASS-BACK ÜZEMMÓD BEÁLLÍTÁSA

DOOR 1 APB
NOT USE

A kijelző most azt mutatja, hogy az 1. ajtónál az anti-pass-back üzemmódot nem használjuk. Nyomja le az <ENT> gombot.

(Az APB csak akkor alkalmazható, ha az ajtó kilépési oldalán is olvasó egység van telepítve.)

Az 1(2) ajtóknál kell lennie egy #1(#3) olvasónak a belépés, és egy #2(#4) olvasónak a kilépés céljára.

DOOR 1 APB
->USE(ALONE)

A <4> vagy <6> gombok segítségével keresse meg az APB üzemmódot. Az <ENT> gomb lenyomásával válassza ki az üzemmódot.

NOT USE: Az Anti-pass-back üzemmód nincs kihasználva.

USE(ALONE): Az 1(2) ajtókon az Anti-pass-back üzemmód egymástól függetlenül működjön.

USE(ZONE): Az 1(2) ajtókon az Anti-pass-back üzemmód együttesen működjön.

Megjegyzés: Ha a USE(ZONE) menüpontot választja, az APB üzemmód az 1 és 2 ajtóra is kifejti hatását. A 2 ajtó APB beállításai automatikusan végrehajtnak.

Példa: ha a USE(ALONE) menüpontot választja, a 2 ajtón akkor is beléphet, ha az 1 ajtón már belépett. Ha azonban a USE(ZONE) menüpontot választja, a 2 ajtón nem tud belépni, ha az 1 ajtón már belépett. (APB hiba)

DOOR 1 APB
->USE(ZONE)

DOOR 1 APB
->All Clear

Amennyiben az All Clear (Teljes Törlés) pontot választja, az iTDC törli valamennyi APB bejegyzést, vagyis a Felhasználóknak először újra be kell lépni a védett területre ahhoz, hogy a rendszer engedje őket kilépni.

*** A 2. ajtó APB beállításait ugyanígy kell végrehajtani.**

10.1.3 KÓDKAPCSOLÓ BEÁLLÍTÁSOK

READER1 KEY IN
DISABLE

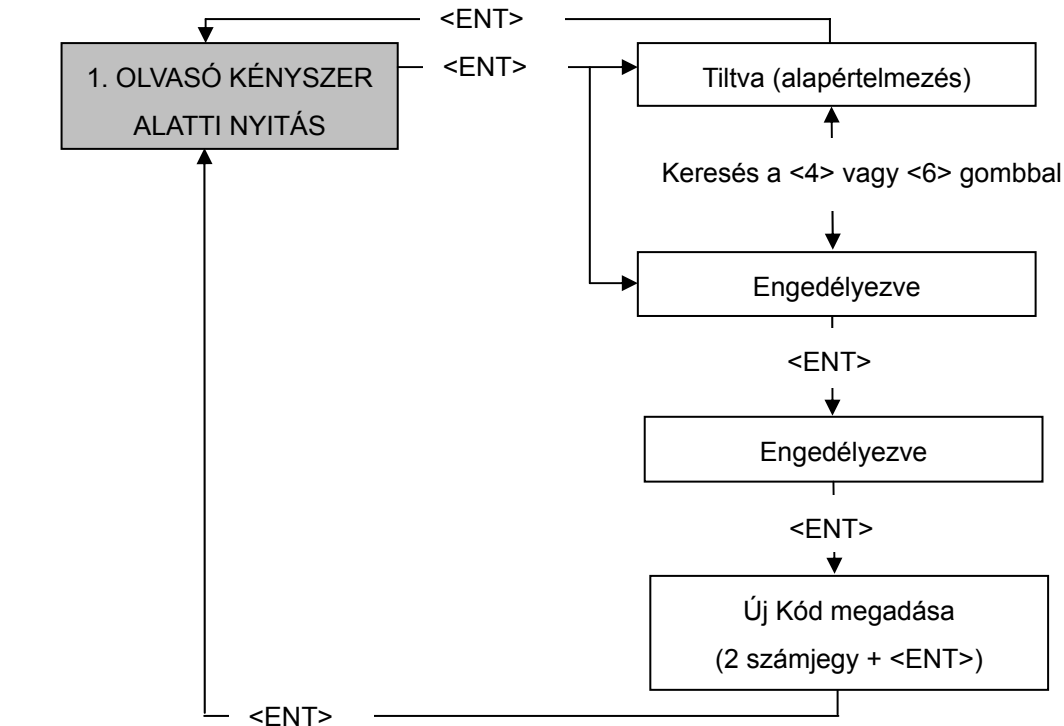
Ezzel a művelettel ENGEDÉLYEZHETI/TILTHATJA a kombinált proxy/kódkapcsoló kódbillentyűzettel kapcsolatos funkcióit. A beállítás gyári alaphelyzete – TILTVA. Kódkapcsoló billentyűzet telepítésekor (8bit-es burst formátum) ENGEDÉLYEZNI kell a kód funkciót, ekkor az ajtó egy 8 számjegyű azonosító kód megadásával nyithatóvá válik.

READER1 KEY IN
->ENABLE

Nyomja le az <ENT> gombot, majd a <4> vagy <6> gomb lenyomásával válassza ki az ->ENABLE (ENGEDÉLYEZVE) menüpontot, és az <ENT> gomb újbóli lenyomásával zárja le a bevitelt.

*** A 2, 3 és 4 olvasók kódkapcsoló üzemmódját ugyanígy kell beállítani.**

10.1.4 KÉNYSZER ALATTI NYITÁS JELZÉSÉNEK BEÁLLÍTÁSAI



**READER1 DURESS
NOT USE**

**READER1 DURESS
-> USE**

**DURESS 1 P/W
00**

**DURESS 1 P/W
00**

A KÉNYSZER ALATTI NYITÁS (DURESS) üzemmód használatáról a telepítő, illetve a felhasználó dönthet, de használata esetén kódkapcsolóval kibővített olvasó telepítése szükséges. A funkció gyári alapbeállítása HASZNÁLATON KÍVÜL -NOT USED. Példánk az 1. olvasó beállítását mutatja a kényszerített nyitás alkalmazásához. Lépjen be a KÉNYSZER ALATTI NYITÁS (DURESS) menüpontba, nyomja le az <ENT> gombot, és a <4> vagy <6> gombok lenyomásával válassza ki a HASZNÁL – USE menüpontot, és ismét nyomja le az <ENT> gombot. Az LCD most a KÉNYSZER ALATTI NYITÁS gyári alapértelmezés szerinti kódját '00' mutatja. Ismét nyomja le az <ENT> gombot, és adja meg az új 2 számjegyű kódot. Az <ENT> gomb lenyomásával zárja le a bevitelt.

Figyelem!!

Amennyiben az ajtó nyitására erővel kényszerítik, először adja meg a 2 számjegyű kódot, nyomja le az <ENT> gombot, majd azonosítsa magát a kártyájával. Ekkor az ajtó kinyílik, de közben a kényszer alatti nyitás riasztása megtörténik és jelentés fut be az eseményről a központi számítógépre.

* A 2, 3 és 4 olvasók kényszerített nyitás üzemmódját ugyanígy kell beállítani.

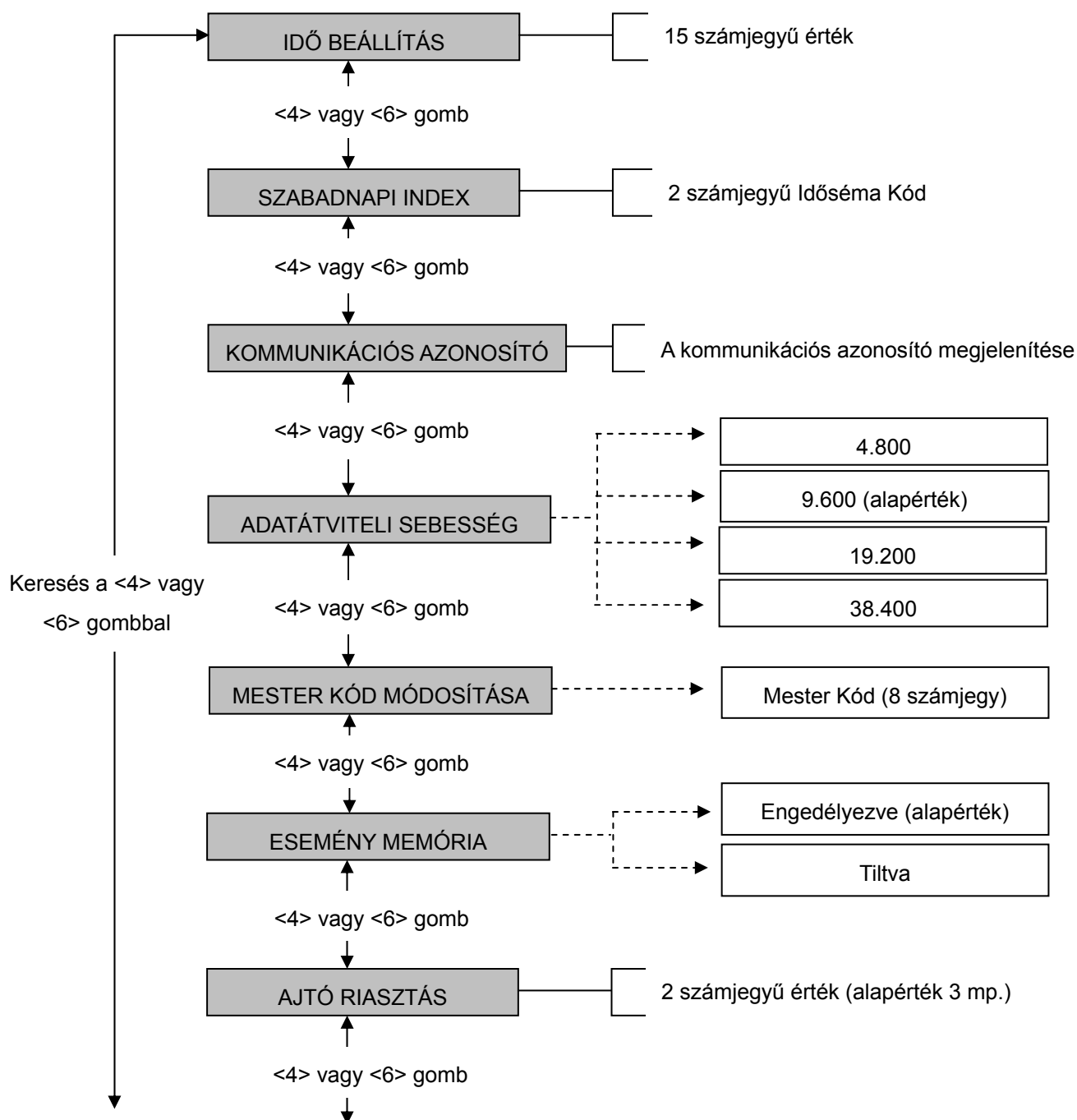
10.1.5 OLVASÓKHOZ TARTOZÓ IDŐSÉMÁK BEÁLLÍTÁSA**READER1 T/S****00****READER1 T/S****00**

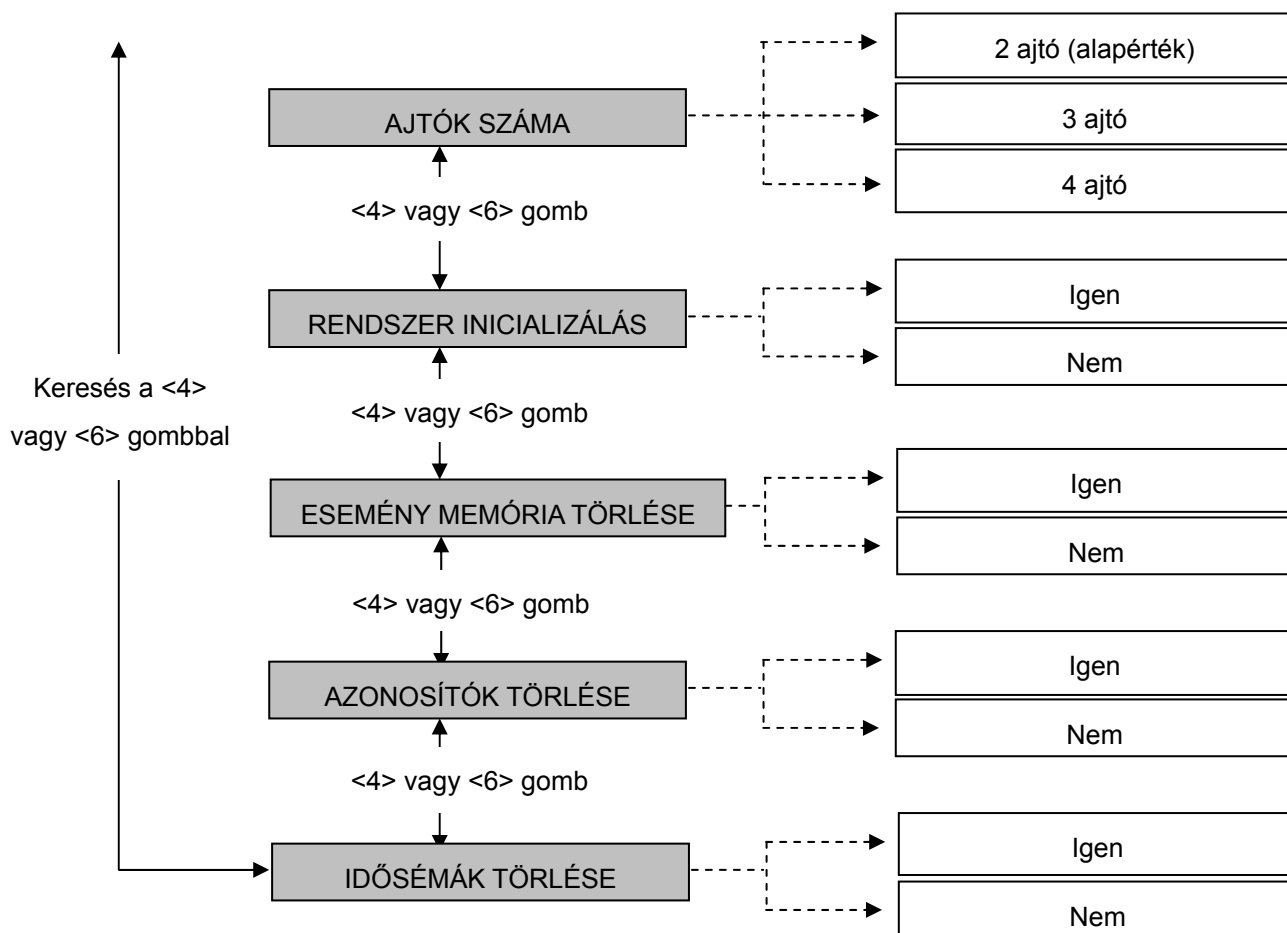
Amennyiben az #1 olvasó üzemmódját kártya+kód üzemmódra állította, meghatározhat egy időszámítást is az olvasó számára. Az időszámításban megadott idő kód által meghatározott időtartam alatt az olvasó CSAK KÁRTYA (RF ONLY) üzemmódban, a fennmaradó időben KÁRTYA+KÓD (RF+PASSWORD) üzemmódban dolgozik.

A funkció használatba vételéhez Időszámításokat (Time Schedules - T/S) és Szabadnapi időszámításokat (Holiday Schedules - H/S) kell létrehozni a központi számítógépen futó iTDC programmal, és le kell tölteni őket a vezérlő egység memóriájába. Az időszámítás létrehozásáról bővebben az iTDC program leírásában olvashat.

Válassza ki az #1 olvasó időszámítását (READER1 T/S) majd nyomja le az <ENT> gombot. Adja meg a 2 számjegyű T/S értéket ('00' ~ '15') majd nyomja le az <ENT> gombot.

*** A 2, 3 és 4 olvasó időszámításainak beállításait ugyanígy kell beállítani.**

10.2 SETUP MENU (BEÁLLÍTÁSOK MENÜ) F2




10.2.1 A DÁTUM ÉS AZ IDŐ BEÁLLÍTÁSA

**TIME
SETTING**

YYYYMMDDhhmmssW

Nyomja le az <ENT> gombot, majd gépelje be a pontos dátum és idő 15 számjegyből álló értékét. A bevitt az <ENT> gomb lenyomásával zárja le. A bevétel a következő formátumban történik:

YYYYMMDDhhmmssW, ahol YYYY: Év, MM: Hónap, DD: Nap, hh: óra (24 órás formátumban), mm: Perc, ss: Másodperc, W: Vasárnap=1, Hétfő=2, Kedd=3, Szerda=4, Csütörtök=5, Péntek=6, Szombat=7

Példa: 2004. Január 01, 13:30:15 Hétfő => 200401011330152

10.2.2 SZABADNAPI INDEX BEÁLLÍTÁSA

HOLIDAY INDEX

T/S_INDEX 01
HOLIDAY CODE 00

A Szabadnapi index a az Idősémák közül a Szabadnapi idősémákhoz Holiday Index is to link the Holiday Schedule (H/S) to Time Schedule. You can setup one of holiday index (01~10) to one of T/S index (01~15) so that the Holiday Time Code in the T/S can be applied for the Holidays in the H/S. Default HOLIDAY CODE is '00' which means no holidays are applied to T/S.

Select HOLIDAY INDEX menu and press <ENT> then select desired T/S_INDEX (01~15) by pressing <4> or <6> key then press <ENT> key to input 2 digit HOLIDAY CODE and <ENT>.

10.2.3 KOMMUNIKÁCIÓS AZONOSÍTÓ CÍM KIJELZÉSE

COMM ID
000

A menüpontból az iTDC vezérlő aktuális kommunikációs címe kérdezhető le. Ha egynél több iTDC vezérlő egységgel csatlakozunk egy központi számítógéphez, az egyes iTDC egységeket egyedi azonosítóval kell ellátni.

Megjegyzés:

A kommunikációs azonosítója az iTDC erre a célra szolgáló DIP kapcsolóinak a segítségével állítható be.

10.2.4 AZ ADATÁTVITELI SEBESSÉG BEÁLLÍTÁSA

BAUD RATE
9600

BAUD RATE
->9600

BAUD RATE
->19200

Az iTDC 4800, 9600, 19200 és 38400bps adatátviteli sebességgel képes kommunikálni. Gyári alapértéke 9600bps. A nem megfelelő sebesség beállítás kommunikációs hibát okoz, ezért fontos, hogy az iTDC vezérlő és a központi számítógép beállításai azonosak legyenek. Kommunikációs hiba esetén ellenőrizze az alábbiakat:

- A számítógép és az iTDC kommunikációs azonosítója
- A számítógép és az iTDC adatátviteli sebesség beállítása
- A kommunikációs kábel és a csatlakozások fizikai megfelelősége (szétcsúszás, bekötés).
- A számítógép COM portjának beállítása, mely a következő:

Parity: None, Data Bit: 8 bit, Stop Bit: 1 bit

Az adatátviteli sebesség megváltoztatásához nyomja le az <ENT> gombot, majd a <4> vagy <6> gombok lenyomásával válassza ki a kívánt sebességet. A bevitt az <ENT> gomb ismételt lenyomásával zárja le.

10.2.5 A MESTER KÓD MEGVÁLTOZTATÁSA

MASTER ID CHANGE

A Mester Kód megváltoztatásához nyomja le az <ENT> gombot (Alapértéke "00000000"). A Kód megváltoztatása után a továbbiakban a Beállítások Menübe már az új kód megadásával kell belépnie.

MASTER ID CHANGE

[]

A Mester Kódnak 8 számjegyből kell állnia. Nyomja le az <ENT> gombot, adja meg az új Mester Kódot, majd újra nyomja le az <ENT> gombot.

**Master Card
Registered**

Az új Mester Kód elfogadva és letárolva a memóriában. Az LCD kijelző a bejegyzett új Mester Kód értéket mutatja.

Az iTDC-SR gyári mesterkódja 10 számjegyből áll (Alapértéke "000000000").

10.2.6 ESEMÉNYMEMÓRIA BEÁLLÍTÁSA

**EVENT MEMORY
USE**

**EVENT MEMORY
->NOT USE**

Az eseménymemória használatának módjáról a telepítő, illetve a felhasználó dönthet. USE (Használ) beállítása esetén, amikor az események száma meghaladná a rendelkezésre álló területet, a rendszer hibaüzenetet küld, de megtart minden tárolt eseményt. NOT USE (NEM HASZNÁL) beállításkor hibaesemény nem keletkezik, és az újabb események felülírják a legrégebbi eseményeket. Ha az iTDC vezérlőt autonóm módon (egyszerűen az ajtónyitás engedélyezésére) használja, válassza a NOT USE (NEM HASZNÁL) beállítást.

10.2.7 AJTÓ NYITVA – RIASZTÁS BEÁLLÍTÁSA

**DOOR ALARM
03**

**DOOR ALARM
99**

A riasztási működés célja annak visszajelzése, ha az ajtó az engedélyezett időtartamon túl nyitva maradt. Az ajtó nyitott állapotának érzékelésére egy ajtónyitás érzékelő telepítése és az iTDC megfelelő bemenetére kötése szükséges. A riasztási működéshez az iTDC megfelelő kimenetének programozása is szükséges. (Alapérték 03)
00: Riasztás, ha az ajtó az ajtónyitás megadott értékén túl nyitva maradt.
01~98: Riasztás, ha az ajtó a beállított időn túl nyitva maradt (01~98 másodperc)
99: Riasztási működés nem szükséges

10.2.8 DOOR SETTING

DOOR SETTING
2 DOOR

DOOR SETTING
->2 DOOR

Az iTDC által vezérelt ajtók számának beállítása.

2 AJTÓ: #1 olvasó-1 ajtó bejárati oldal, #2 olvasó-1 ajtó kijárati oldal

#3 olvasó-2 ajtó bejárati oldal, #4 olvasó-2 ajtó kijárati oldal

3 AJTÓ: #1 olvasó-1 ajtó bejárati oldal, #2 olvasó-1 ajtó kijárati oldal

#3 olvasó-2 ajtó bejárati oldal, #4 olvasó-3 ajtó bejárati oldal

4 AJTÓ: #1,#2,#3,#4 olvasók-1,2,3,4 ajtók bejárati oldal

Figyelem! Ezeket a beállításokat minden más beállítást megelőzően kell végrehajtania.

Tekintse át a 8.3 pont alatt az AJTÓ BEÁLLÍTÁSOKAT.

10.2.9 A RENDSZER INICIALIZÁLÁSA

SYS INITIALIZE

A művelet célja az iTDC vezérlő inicializálása. Az inicializálást (első üzembe helyezéskor, vagy egy komolyabb üzemzavart követően) az <ENT> gomb lenyomásával indíthatja.

VIGYÁZAT: Az inicializálási művelet a memóriában tárolt valamennyi adatot törli.

SYS INITIALIZE
1 – Yes, 0 - No

Az <1> gomb lenyomásával indíthatja, a <0> gomb lenyomásával törölheti a műveletet.

SYSTEM
INITIALIZING

A rendszer inicializálásakor a kijelzőn megjelenő üzenet. Az inicializálást követően az iTDC visszatér a BEÁLLÍTÁSOK menübe.

10.2.10 ESEMÉNMEMÓRIA TÖRLÉSE

EVENT CLEAR

Ha az eseménymemória megtelt, vagy meg kívánja változtatni az FELHASZNÁLÓI AZONOSÍTÓK határszámot, az eseménymemóriát ebben a menüpontban törölheti. Nyomja le az <ENT>, majd az <1> gombot a memória törléséhez.

A műveletet a <0> gomb lenyomásával állíthatja le.

VIGYÁZAT: Az események törlése előtt győződjön meg róla, hogy a hasznos adatokat már feltöltötte a központi számítógépre.

EVENT CLEAR
1 - Yes, 0 - No

10.2.11 VALAMENNYI FELHASZNÁLÓI AZONOSÍTÓ TÖRLÉSE**CARD ID CLEAR****CARD ID CLEAR**

1 - Yes, 0 - No

A művelettel valamennyi Felhasználói Azonosító egyszerre törölhető a memóriából. Nyomja le az <ENT>, majd az <1> gombot a Felhasználói azonosítók törléséhez, illetve a <0> gombot a művelet megszakításához.

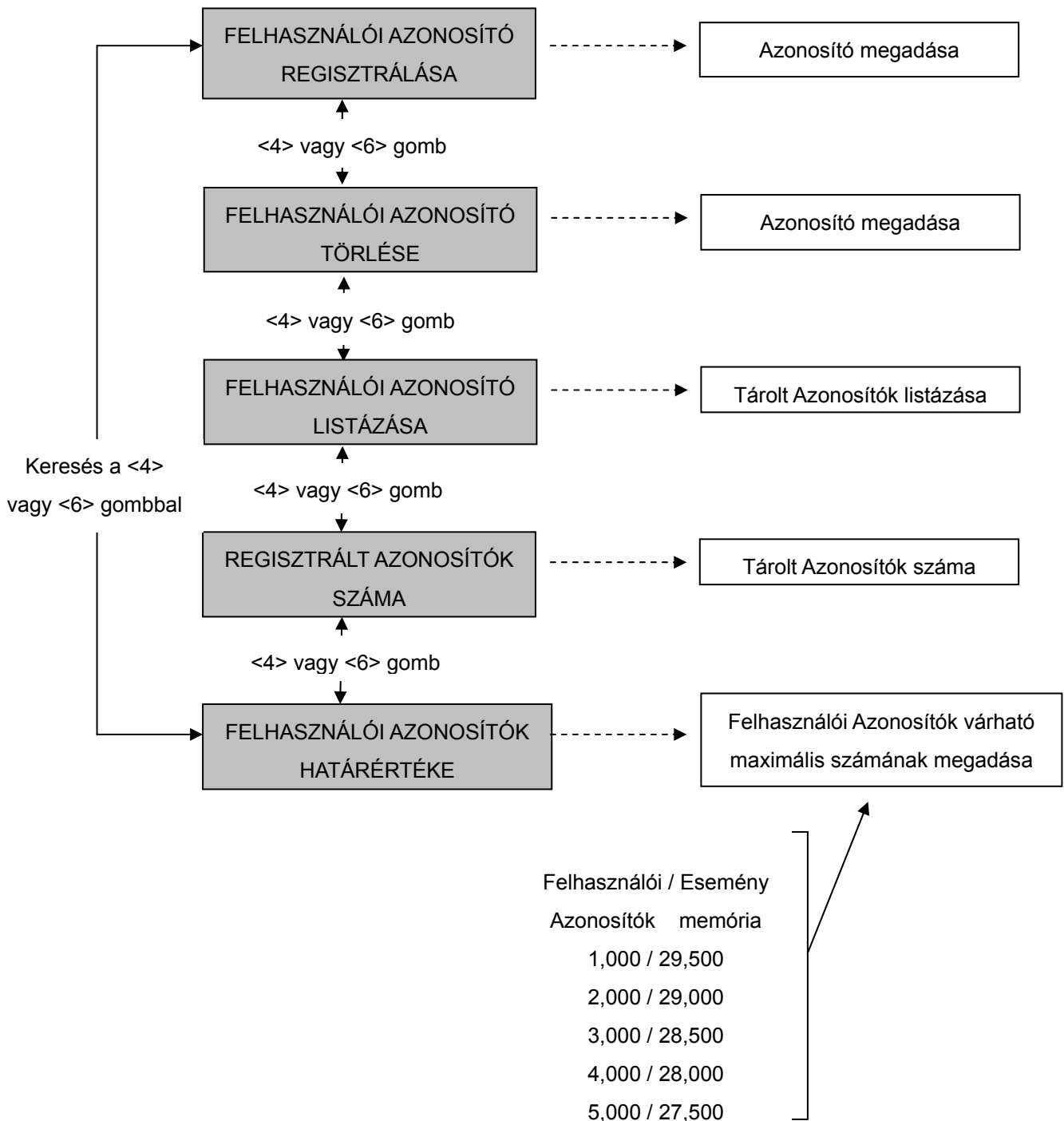
VIGYÁZAT! A törlési parancs kiadása előtt győződjön meg róla, hogy a rendszer érvényes Felhasználói Azonosítót már nem tartalmaz.

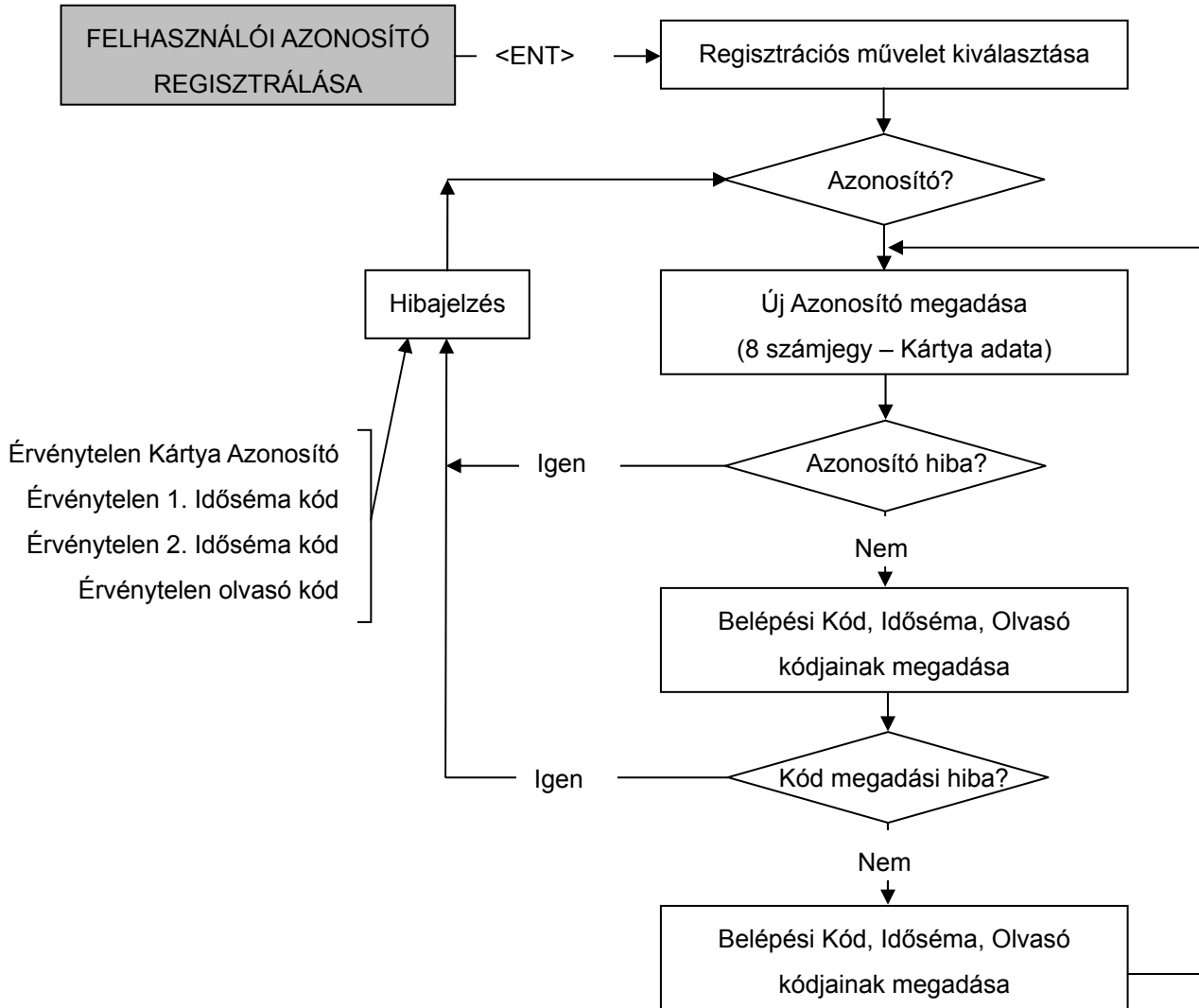
10.2.12 IDŐSÉMA TÖRLÉSE**TIME SCHE CLEAR****TIME SCHE CLEAR**

1 - Yes, 0 - No

A művelettel valamennyi Időséma (01~15), egyidejűleg törölhető a memóriából. Nyomja le az <ENT>, majd az <1> gombot az Idősémák törléséhez, illetve a <0> gombot a művelet megszakításához.

VIGYÁZAT! A törlési parancs kiadása előtt győződjön meg róla, hogy a rendszer érvényes Idősémát már nem tartalmaz.

10.3 SETUP MENU (BEÁLLÍTÁSOK MENÜ) F3


10.3.1 FELHASZNÁLÓI AZONOSÍTÓ KÁRTYA REGISZTRÁLÁSA


ID REGISTRATION

Új Felhasználói azonosító regisztrálásához nyomja le az <ENT> gombot.

ID []
PW []

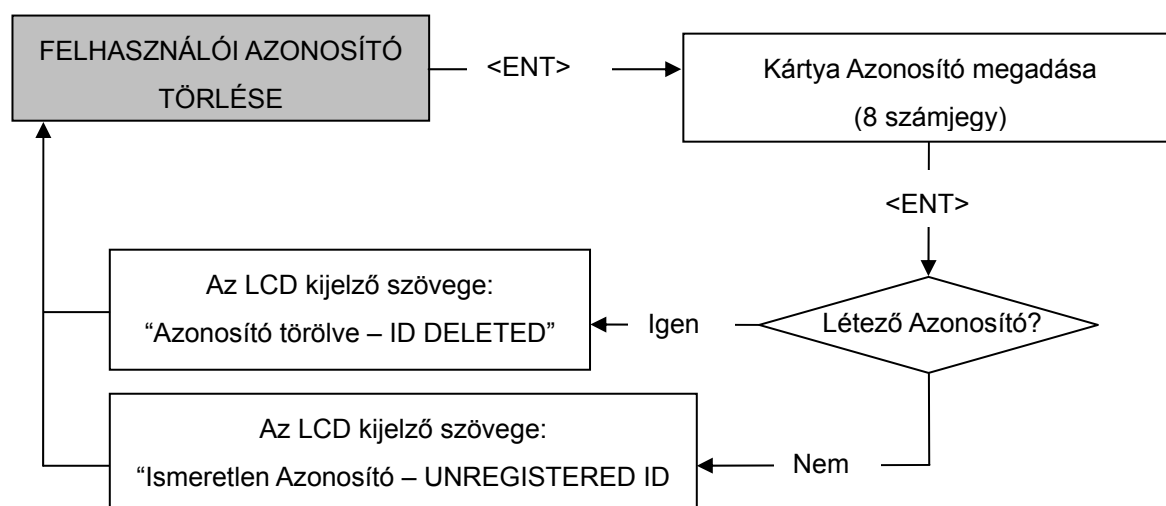
Gépelje be a kártya 8 számjegyű azonosítóját az ID[] mezőbe, majd nyomja le az <ENT> gombot. Gépeljen be egy 4 számjegyű kódot a kártyához a PW[] mezőbe, majd nyomja le az <ENT> gombot. Akkor is adjon meg egy alapértelmezés szerinti kódot, ha numerikus billentyűzet használata nem áll szándékában. (Például: '0000')

TA_ TB_ TC_ TD_
RA_ RB_ RC_ RD_

ID Registered

Gépeljen be 2 számjegű Időséma indexet a **TA**, **TB**, **TC** és **TD** számára, majd nyomja le az **<ENT>** gombot. Az olvasókra az itt megadott Idősémák vonatkoznak. Az **<1>** gomb lenyomásával tudathatja a rendszerrel, hogy az olvasó használatban lesz, a **<0>** gomb lenyomásával pedig, hogy nem. Az **<ENT>** gomb lenyomásával zárja a bevitelt.
Példa: A 01 Idősémát kívánja alkalmazni a #1 (TA) olvasóra, a 02 Sémát a #2 (TB) és #3 (TC) olvasóra, valamint a 00 Idősémát a #4 (TD) olvasóra, és csak az #1,#2,#3 olvasókat kívánja használatba venni.
 Az Időséma beállítása:
 <0><1><0><2><0><2><0><0><ENT>
 Olvasók használatának beállítása:
 <1><1><1><0><ENT>

10.3.2 FELHASZNÁLÓI AZONOSÍTÓ TÖRLÉSE



ID DELETE

Az **<ENT>** gomb lenyomásával léphet be a Felhasználói Azonosító törlése (ID DELETE) menübe

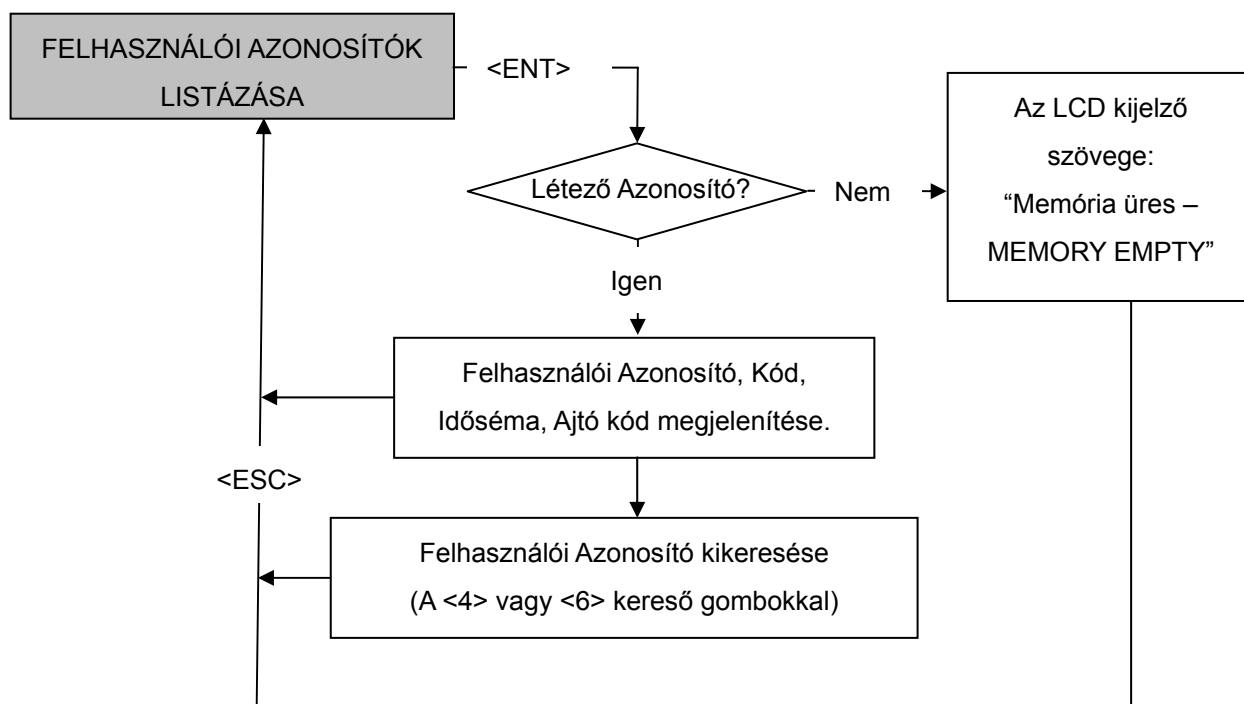
Enter Card No.

-> _____

Adja meg a törölni kívánt Felhasználói kártya 8 jegyű azonosítóját és nyomja le az **<ENT>** gombot.

ID Deleted

Ha a Felhasználói Azonosítót a rendszer megtalálta, az Azonosító törlődik, és a kijelzőn a Felhasználói Azonosító törölve (ID Deleted) jelenik meg. Ha az Azonosítót a rendszer nem találta meg, a kijelzőn a Nem Regisztrált Felhasználói Azonosító (ID Unregistered) jelenik meg. Ezután további Azonosítókat törölhet a fentiek szerint, vagy az **<ENT>** gomb lenyomásával kiléphet a műveletből.

10.3.3 FELHASZNÁLÓI AZONOSÍTÓK LISTÁZÁSA


ID LIST

A regisztrált Felhasználói Azonosítók listázásához az <ENT> gomb lenyomásával lépjen be a menüpontba.

**ID[XXXXXXXX]
PW[XXXX]**

Az LCD kijelzőn megjelenik a Felhasználói Azonosító 8 számjegye, a 4 számjegyű kód, valamint az Azonosítóhoz rendelt olvasó Idősémájának kódja.. A listában a <4> és <6> billentyűkkel mozoghat előre és hátra. Az <ESC> gomb lenyomásával léphet ki a műveletből.

**TA_ TB_ TC_ TD_
RA_ RB_ RC_ RD_**

**MEMORY
EMPTY**

Ha a memóriában nincs regisztrált Felhasználói Azonosító, a kijelzőn az "Üres a memória - MEMORY EMPTY" felirat jelenik meg.

ID LIST TOP

A kijelzőn a “Lista eleje- ID LIST TOP” üzenet jelenik meg, ha a Felhasználói Azonosítók közötti keresés során elérjük a sorban legelső regisztrált azonosítót.

ID LIST BOTTOM

A kijelzőn a “Lista vége - ID LIST BOTTOM” üzenet jelenik meg, ha a Felhasználói Azonosítók közötti keresés során elérjük a sorban utolsó regisztrált azonosítót.

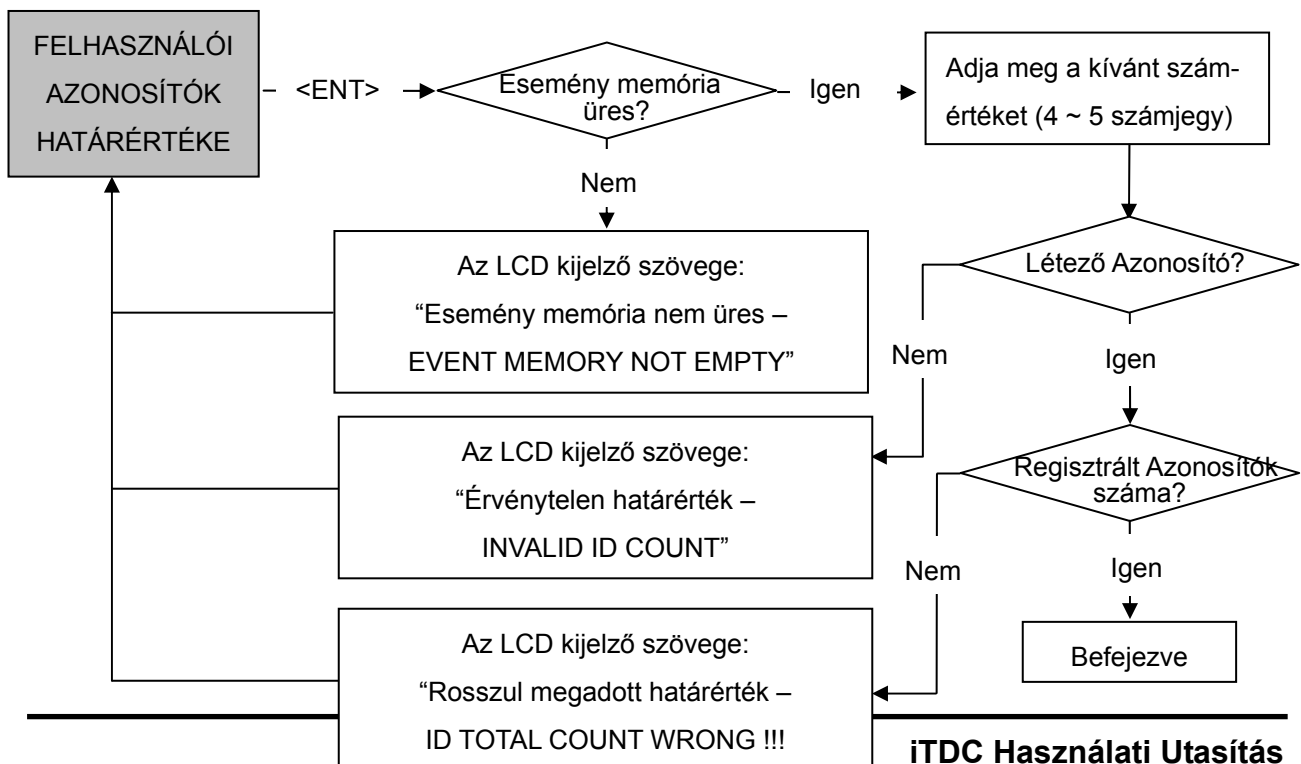
Az iTDC-SR Felhasználói Azonosítói 10 számjegyű decimális számok.


10.3.4 A REGISZTRÁLT FELHASZNÁLÓI AZONOSÍTÓK SZÁMÁNAK MEGJELENÍTÉSE

REG. ID COUNT
12345

A művelettel a memóriában regisztrált Felhasználói Azonosítók összesített számát jeleníthetjük meg. A számláló automatikusan követi a módosításokat (törlés,/hozzáadás). Példánkban a kijelző 12345 regisztrált Felhasználó Azonosítót mutat.

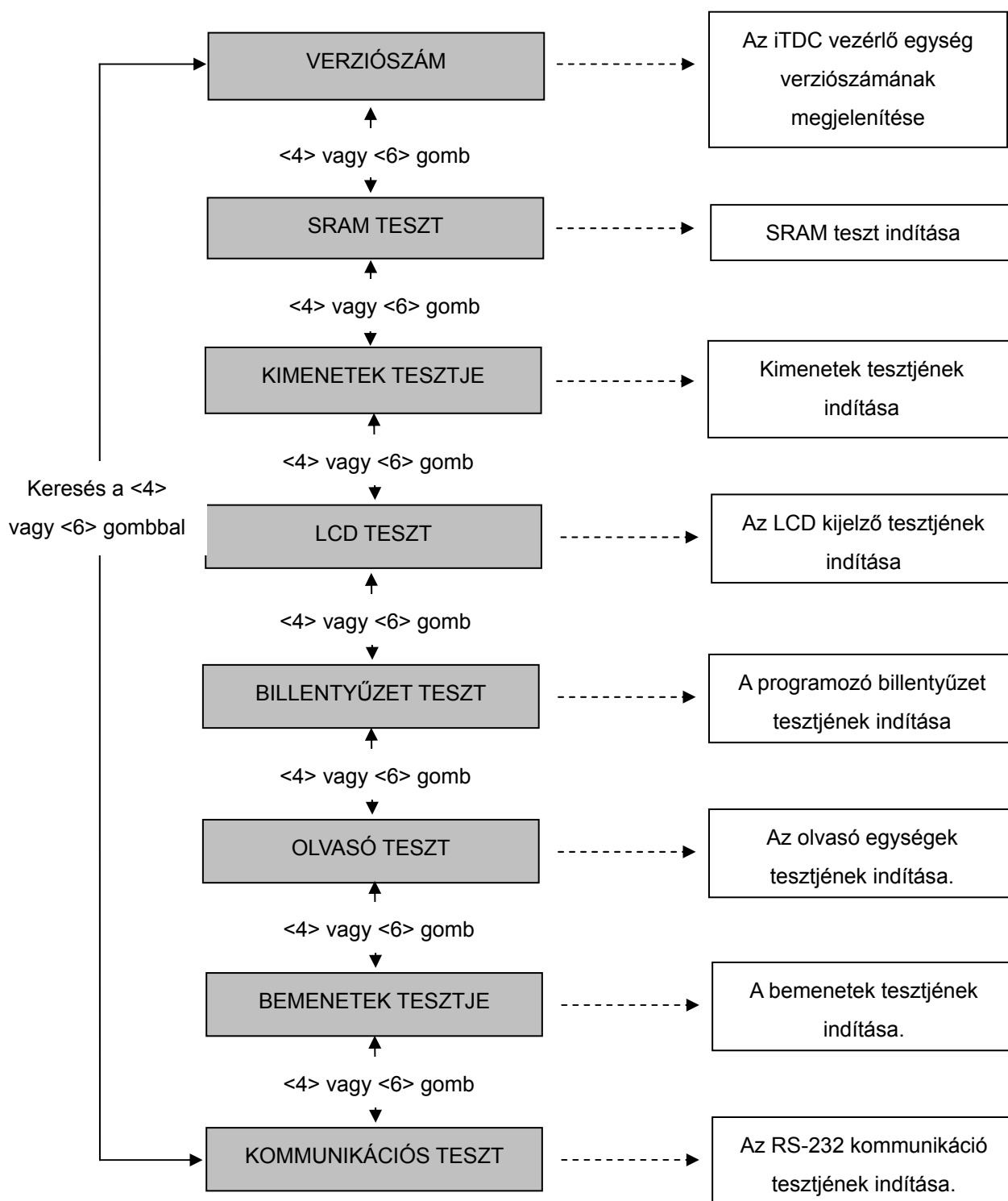
10.3.5 FELHASZNÁLÓI AZONOSÍTÓK SZÁMÁNAK HATÁRÉRTÉKE



ID COUNT	Az <ENT> gomb lenyomásával léphet a menüpontba. Figyelem! Ez a beállítás alapvető fontosságú, más beállítások előtt végrehajtandó. Tekintse át a 8.5 fejezetet.
ENTER ID COUNT []	A Felhasználói Azonosítók maximális számát 1000 fős lépésekben 1000 és 20000 közötti érték megadásával rögzítheti. Például: 1000, 2000, 5000, 10000, 20000. Az <ENT> gomb lenyomásával zárja le a bevitelt.
Invalid Count	Ha a megadott határérték nem osztható 1000-el, vagy nincs 1000 és 20000 között, az LCD kijelzőn "Érvénytelen Határérték - Invalid Count" hibaüzenet jelenik meg.
EVENT MEMORY NOT EMPTY !!!	Ha megkísérli megváltoztani a Felhasználói Azonosítók számának határértékét, de az eseménymemóriát előzőleg nem ürítette ki, az LCD kijelzőn az "Eseménymemória nem üres!!! - EVENT MEMORY NOT EMPTY!!!" hibaüzenet jelenik meg,
ID TOTAL COUNT Wrong !!!	 . Ha a Felhasználói Azonosítók kiválasztott határértéke kevesebb, mint regisztrált Felhasználók száma, az LCD kijelzőn a "Hibás határérték!!! - ID TOTAL COUNT Wrong !!!" hibaüzenet jelenik meg. Figyelem! Ez a beállítás alapvető fontosságú, más beállítások előtt végrehajtandó. Tekintse át a 8.3 fejezetet.

10.4 SETUP MENU (BEÁLLÍTÁSOK MENÜ) F4

A **BEÁLLÍTÁSOK F4** menüben az egyes műveletek végrehajtásáért felelős programok öndiagnosztikai rutinjai találhatóak. A menübe lépéshez nyomja le az **<ENT>** gombot.



10.4.1 A VEZÉRLŐ PROGRAMVERZIÓJÁNAK MEGJELENÍTÉSE

VERSION
iTDC: V 1.0

Az iTDC vezérlőegység programverziójának megjelenítése az LCD kijelzőn.
A <4> vagy <6> gombok lenyomásával mozoghat a BEÁLLÍTÁSOK F4 menüben.

10.4.2 SRAM TEST

SRAM TEST

Az iTDC beépített SRAM memóriájának tesztelését az <ENT> gomb lenyomásával indíthatja.

Memory fail!! 00
RAM testing...

Ha az SRAM memória működésében hiba merül fel, az LCD kijelzőről leolvasható a hibás memóriablokk sorszáma, és a hiba oka. Ez nem a Telepítő, vagy a Felhasználó által javítható hiba. Lépjen kapcsolatba a rendszer telepítőjével, karbantartójával, vagy forgalmazójával.
Bármely gomb lenyomásával visszaléphet a főmenübe.

RAM test pass!!
Press any key..

Ha az SRAM memória hibátlanul működik, az LCD kijelzőn a "RAM teszt lefutott – RAM test pass" üzenet olvasható.
Bármely gomb lenyomásával visszaléphet a főmenübe.

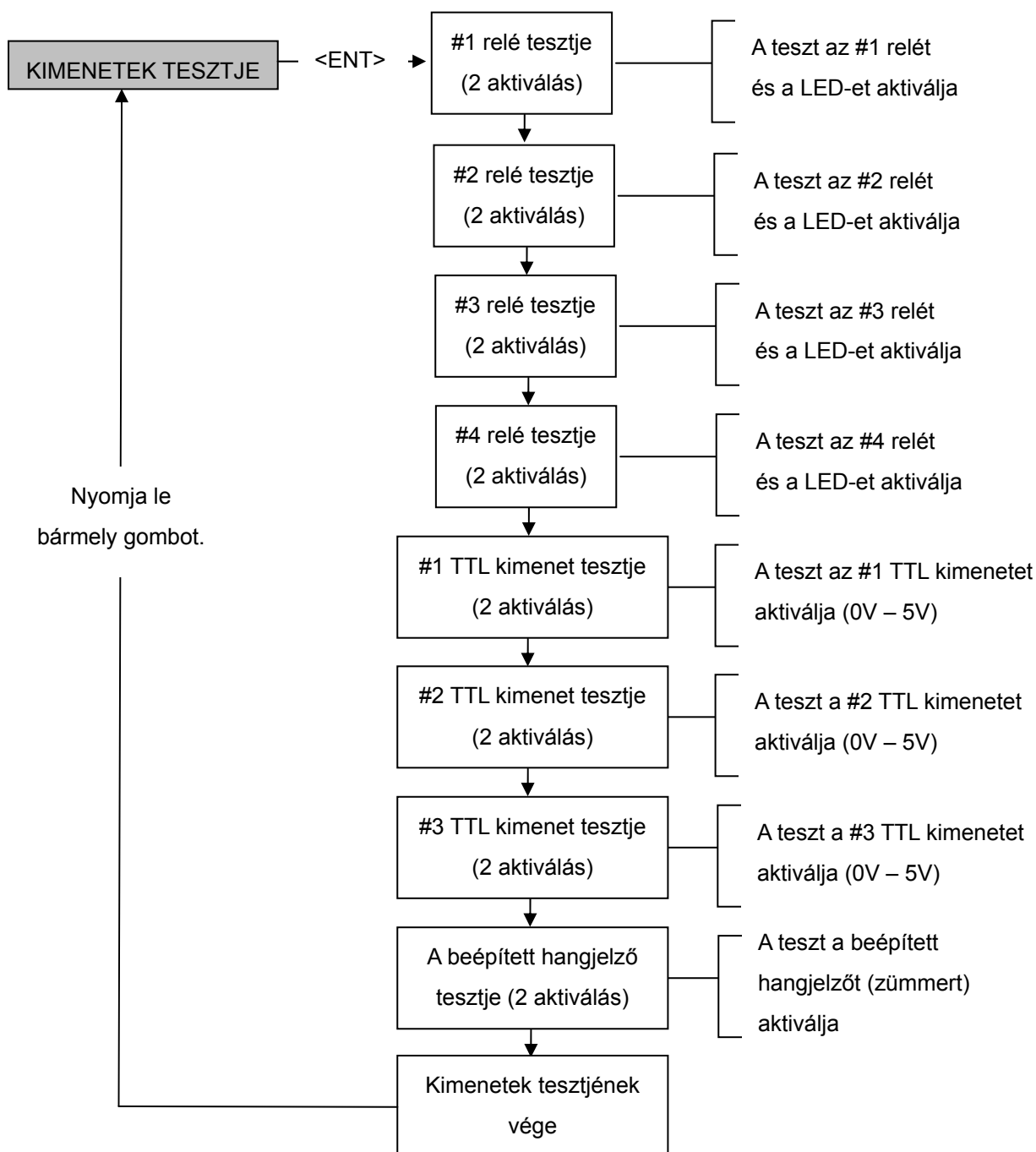
10.4.3 OUTPUTS TEST

OUTPUT TEST

A kimenetek tesztelésének indításához nyomja le az <ENT> gombot

OUTPUT 8
Press any key..

A kimenetek tesztelése az egyes kimenetek BE és KI állapotának ellenőrzését jelenti. A teszt első részében a vezérlő a 4 kimeneti relé (#1~#4 relék) működését ellenőrzi, melyet a relék működésvel járó mechanikus hangok kísérik. Ezután a 3 TTL kimenet, majd a beépített zümmer ellenőrzése (2 sípoló hang) történik meg.
Bármely gomb lenyomásával visszaléphet a főmenübe.



10.4.4 AZ LCD KIJELEZŐ TESZTJE

LCD TEST

Az <ENT> gomb lenyomásával indíthatja az LCD kijelző tesztjét.
A kijelzőn valamennyi karakter megjelenik.

Last Update Press any key...

A teszt végeztével az LCD kijelzőn a "Frissítés vége, Nyomjon le egy gombot - Last Update Press any key..." felirat látható.
Bármely gomb lenyomásával visszaléphet a főmenübe.

10.4.5 A PROGRAMOZÓ BILLENTYŰZET TESZTJE

KEYPAD TEST

Az <ENT> gomb lenyomásával indíthatja a programozó billentyűzet tesztjét.

0123456789ABCDEF

Az LCD kijelző alsó sorában a "0123456789ABCDEF" karaktersorozat látható. Amint az egyes karaktereket lenyomja a billentyűzeten, a kijelzőn a lenyomott gombot jelölő karakter eltűnik. Az F1 gombot "A", az F2-t "B", az F3-t "C", az F4-t "D", az ESC-t "E" míg az ENT gombot az "F" karakter jelöli. A teszt végrehajtása után a rendszer visszalép a főmenübe.

10.4.6 OLVASÓ TESZTJE

READER TEST

Az <ENT> gomb lenyomásával indíthatja a műveletet.

Scanning ...

Az LCD kijelzőn a "Keresés - Scanning..." felirat jelenik meg. Mutasson fel egy kártyát az egyik olvasó elé.

Reader 1 00312345

Olvasó száma Kártya száma

Ha az olvasó sikeresen beolvasta a kártya adatait, az LCD kijelzőn megjelenik az olvasó sorszáma és a kártya 8 számjegyű azonosítója. Az <ESC> gomb lenyomásával térhet vissza a főmenübe.

Az iTDC-SR Felhasználói Azonosítói 10 számjegyű decimális számok.

10.4.7 BEMENETEK ÉS DIP KAPCSOLÓK TESZTJE

INPUT TEST	Az <ENT> gomb lenyomásával indíthatja a bemenetek tesztjét.
-------------------	---

INPUT TEST 11111111 00000000	A kijelző alsó sorában látható nyolc számjegy a kommunikációs azonosító DIP kapcsolójának aktuális állapotát mutatja. "1" azt jelenti, hogy a kapcsoló BE állásban van, a "0" pedig a kapcsoló KI állását jelzi. Az utolsó 7 számjegy a bemenetek állapotát jelzi. A "0" jelenmtése, hogy a bemenet nyitott, az "1" pedig, hogy a bemenet földpotenciálon van. Az <ESC> gomb lenyomásával léphet vissza a főmenübe.
↑ DIP KAPCS.	↑ BEMENET

10.4.8 KOMMUNIKÁCIÓ TESZTJE

COMM TEST	A kommunikációs teszt végrehajtása előtt zárja rövidre az RS-232 port RX és TX vezetékkeit, majd nyomja le az <ENT> gombot.
------------------	---

TX data = 0 COMM fail	A hurok teszt során az iTDC vezérlő karaktereket küld a TX csatornán és figyeli, hogy azok az RX csatornán megérkeznek-e. Hibajelzés esetén értesítse a rendszer telepítőjét, illetve karbantartóját.
--	---

COMM test pass!! Press any key...	A sikeres teszt végrehajtása után a kijelzőn a "Sikeres kommunikációs teszt - COMM test pass!!" üzenet olvasható. A főmenübe bármely billentyű lenyomásával léphet vissza.
--	--

MELLÉKLETEK

A. A BEMENETEK ÉS KIMENETEK KAPCSOLATÁNAK GYÁRI ALAPBEÁLLÍTÁSA

1. Kimenetek és bemenetek beállításainak összefüggései

(2 ajtós felépítés: az iTDC gyári alapbeállítása szerint)

AZ EIO88 kimeneti reléi (#1 ~ #8 relé) vezérlésének gyári beállított értéke "00".

Index száma	#1 Relé	#2 Relé	#3 Relé	#4 Relé	#1 TTL	#2 TTL	#3 TTL
[1] #1 Bemenet (1 ajtó – kilépésjelző gomb)	03	00	00	00	00	00	00
[2] #2 Bemenet (1 ajtó - nyitásérzékelő)	00	03	00	00	00	00	00
[3] #3 Bemenet (2 ajtó – kilépésjelző gomb)	00	00	03	00	00	00	00
[4] #4 Bemenet (2 ajtó – nyitásérzékelő)	00	00	00	03	00	00	00
[5] #5 Bemenet	00	00	00	00	00	00	00
[6] #6 Bemenet	00	00	00	00	00	00	00
[7] #7 Bemenet	00	00	00	00	00	00	00
[8] EIO88 #1 Bemenet	00	00	00	00	00	00	00
[9] EIO88 #2 Bemenet	00	00	00	00	00	00	00
[10] EIO88 #3 Bemenet	00	00	00	00	00	00	00
[11] EIO88 #4 Bemenet	00	00	00	00	00	00	00
[12] EIO88 #5 Bemenet	00	00	00	00	00	00	00
[13] EIO88 #6 Bemenet	00	00	00	00	00	00	00
[14] EIO88 #7 Bemenet	00	00	00	00	00	00	00
[15] EIO88 #8 Bemenet	00	00	00	00	00	00	00
[16] Kényszer alatti nyitás - 1 üzemmód	03	00	00	00	00	00	00
[17] Kényszer alatti nyitás - 2 üzemmód	03	00	00	00	00	00	00
[18] Kényszer alatti nyitás - 3 üzemmód	00	00	03	00	00	00	00
[19] Kényszer alatti nyitás - 4 üzemmód	00	00	03	00	00	00	00
[20] Kimeneti időséma	00	00	00	00	00	00	00
[21] Bemeneti időséma	00	00	00	00	00	00	00
[22] Bemenet típusa	01	01	01	01	01	01	01

Bemenet típus: "00"= alaphelyzetben zárt (NC), "01"= alaphelyzetben nyitott (NO)

**2. Kimenetek és bemenetek beállításainak összefüggései
(3 ajtós felépítés: az iTDC gyári alapbeállítása szerint)**

Index száma	#1 Relé	#2 Relé	#3 Relé	#4 Relé	#1 TTL	#2 TTL	#3 TTL
[1] #1 Bemenet (1 ajtó – kilépésjelző gomb)	03	00	00	00	00	00	00
[2] #2 Bemenet (1 ajtó - nyitásérzékelő)	00	03	00	00	00	00	00
[3] #3 Bemenet	00	00	00	00	00	00	00
[4] #4 Bemenet	00	00	00	00	00	00	00
[5] #5 Bemenet	00	00	00	00	00	00	00
[6] #6 Bemenet	00	00	00	00	00	00	00
[7] #7 Bemenet	00	00	00	00	00	00	00
[8] EIO88 #1 Bemenet (2 ajtó - kilépésjelző gomb)	00	00	00	00	00	00	00
[9] EIO88 #2 Bemenet (2 ajtó - nyitásérzékelő)	00	00	00	00	00	00	00
[10] EIO88 #3 Bemenet (3 ajtó - kilépésjelző gomb)	00	00	00	00	00	00	00
[11] EIO88 #4 Bemenet (3 ajtó – nyitásérzékelő)	00	00	00	00	00	00	00
[12] EIO88 #5 Bemenet	00	00	00	00	00	00	00
[13] EIO88 #6 Bemenet	00	00	00	00	00	00	00
[14] EIO88 #7 Bemenet	00	00	00	00	00	00	00
[15] EIO88 #8 Bemenet	00	00	00	00	00	00	00
[16] Kényszer alatti nyitás - 1 üzemmód	03	00	00	00	00	00	00
[17] Kényszer alatti nyitás - 2 üzemmód	03	00	00	00	00	00	00
[18] Kényszer alatti nyitás - 3 üzemmód	00	00	00	00	00	00	00
[19] Kényszer alatti nyitás - 4 üzemmód	00	00	00	00	00	00	00
[20] Kimeneti időséma	00	00	00	00	00	00	00
[21] Bemeneti időséma	00	00	00	00	00	00	00
[22] Bemenet típusa	01	01	01	01	01	01	01

Bemenet típus: "00"= alaphelyzetben zárt (NC), "01"= alaphelyzetben nyitott (NO)

3. Kimenetek és bemenetek beállításainak összefüggései
(3 ajtós felépítés: EIO88 Be/Kimeneti bővítő modul gyári alapbeállítása szerint)

Index száma	#1 Relé	#2 Relé	#3 Relé	#4 Relé	#5 Relé	#6 Relé	#7 Relé	#8 Relé
[1] #1 Bemenet (1 ajtó – kilépésjelző gomb)	00	00	00	00	00	00	00	00
[2] #2 Bemenet (1 ajtó - nyitásérzékelő)	00	00	00	00	00	00	00	00
[3] #3 Bemenet	00	00	00	00	00	00	00	00
[4] #4 Bemenet	00	00	00	00	00	00	00	00
[5] #5 Bemenet	00	00	00	00	00	00	00	00
[6] #6 Bemenet	00	00	00	00	00	00	00	00
[7] #7 Bemenet	00	00	00	00	00	00	00	00
[8] EIO88 #1 Bemenet (2 ajtó – kilépésjelző gomb)	03	00	00	00	00	00	00	00
[9] EIO88 #2 Bemenet (2 ajtó – nyitásérzékelő)	00	03	00	00	00	00	00	00
[10] EIO88 #3 Bemenet (3 ajtó – kilépésjelző gomb)	00	00	03	00	00	00	00	00
[11] EIO88 #4 Bemenet (3 ajtó – nyitásérzékelő)	00	00	00	03	00	00	00	00
[12] EIO88 #5 Bemenet	00	00	00	00	00	00	00	00
[13] EIO88 #6 Bemenet	00	00	00	00	00	00	00	00
[14] EIO88 #7 Bemenet	00	00	00	00	00	00	00	00
[15] EIO88 #8 Bemenet	00	00	00	00	00	00	00	00
[16] Kényszer alatti nyitás -1 üzemmód	00	00	00	00	00	00	00	00
[17] Kényszer alatti nyitás - 2 üzemmód	00	00	00	00	00	00	00	00
[18] Kényszer alatti nyitás - 3 üzemmód	03	00	00	00	00	00	00	00
[19] Kényszer alatti nyitás - 4 üzemmód	00	00	03	00	00	00	00	00
[20] Kimeneti Időséma	00	00	00	00	00	00	00	00
[21] Bemeneti Időséma	00	00	00	00	00	00	00	00
[22] Bemenet típusa	01	01	01	01	01	01	01	01

Bemenet típus: "00"= alaphelyzetben zárt (NC), "01"= alaphelyzetben nyitott (NO)

**4. Kimenetek és bemenetek beállításainak összefüggései
(4 ajtós felépítés: az iTDC gyári alapbeállítása szerint)**

Index száma	#1 Relé	#2 Relé	#3 Relé	#4 Relé	#1 TTL	#2 TTL	#3 TTL
[1] #1 Bemenet (1 ajtó – kilépésjelző gomb)	03	00	00	00	00	00	00
[2] #2 Bemenet (1 ajtó - nyitásérzékelő)	00	03	00	00	00	00	00
[3] #3 Bemenet (2 ajtó - kilépésjelző gomb)	00	00	03	00	00	00	00
[4] #4 Bemenet (2 ajtó – nyitásérzékelő)	00	00	00	03	00	00	00
[5] #5 Bemenet	00	00	00	00	00	00	00
[6] #6 Bemenet	00	00	00	00	00	00	00
[7] #7 Bemenet	00	00	00	00	00	00	00
[8] EIO88 #1 Bemenet (3 ajtó – kilépésjelző gomb)	00	00	00	00	00	00	00
[9] EIO88 #2 Bemenet (3 ajtó – nyitásérzékelő)	00	00	00	00	00	00	00
[10] EIO88 #3 Bemenet (4 ajtó – kilépésjelző gomb)	00	00	00	00	00	00	00
[11] EIO88 #4 Bemenet (4 ajtó – nyitásérzékelő)	00	00	00	00	00	00	00
[12] EIO88 #5 Bemenet	00	00	00	00	00	00	00
[13] EIO88 #6 Bemenet	00	00	00	00	00	00	00
[14] EIO88 #7 Bemenet	00	00	00	00	00	00	00
[15] EIO88 #8 Bemenet	00	00	00	00	00	00	00
[16] Kényszer alatti nyitás - 1 üzemmód	03	00	00	00	00	00	00
[17] Kényszer alatti nyitás - 2 üzemmód	00	00	03	00	00	00	00
[18] Kényszer alatti nyitás - 3 üzemmód	00	00	00	00	00	00	00
[19] Kényszer alatti nyitás - 4 üzemmód	00	00	00	00	00	00	00
[20] Kimeneti Időséma	00	00	00	00	00	00	00
[21] Bemeneti Időséma	00	00	00	00	00	00	00
[22] Bemenet típusa	01	01	01	01	01	01	01

Bemenet típus: "00"= alaphelyzetben zárt (NC), "01"= alaphelyzetben nyitott (NO)

5. Kimenetek és bemenetek beállításainak összefüggései
(4 ajtós felépítés: EIO88 Be/Kimeneti bővítő modul gyári alapbeállítása szerint)

Index száma	#1 Relé	#2 Relé	#3 Relé	#4 Relé	#5 Relé	#6 Relé	#7 Relé	#8 Relé
[1] #1 Bemenet (1 ajtó kilépésjelző – gomb)	00	00	00	00	00	00	00	00
[2] #2 Bemenet (1 ajtó – nyitásérzékelő)	00	00	00	00	00	00	00	00
[3] #3 Bemenet (2 ajtó – nyitásérzékelő)	00	00	00	00	00	00	00	00
[4] #4 Bemenet (3 ajtó – nyitásérzékelő)	00	00	00	00	00	00	00	00
[5] #5 Bemenet	00	00	00	00	00	00	00	00
[6] #6 Bemenet	00	00	00	00	00	00	00	00
[7] #7 Bemenet	00	00	00	00	00	00	00	00
[8] EIO88 #1 Bemenet (3 ajtó – kilépésjelző gomb)	03	00	00	00	00	00	00	00
[9] EIO88 #2 Bemenet (3 ajtó – nyitásérzékelő)	00	03	00	00	00	00	00	00
[10] EIO88 #3 Bemenet (4 ajtó – kilépésjelző gomb)	00	00	03	00	00	00	00	00
[11] EIO88 #4 Bemenet (4 ajtó – nyitásérzékelő)	00	00	00	03	00	00	00	00
[12] EIO88 #5 Bemenet	00	00	00	00	00	00	00	00
[13] EIO88 #6 Bemenet	00	00	00	00	00	00	00	00
[14] EIO88 #7 Bemenet	00	00	00	00	00	00	00	00
[15] EIO88 #8 Bemenet	00	00	00	00	00	00	00	00
[16] Kényszer alatti nyitás - 1 üzemmód	00	00	00	00	00	00	00	00
[17] Kényszer alatti nyitás - 2 üzemmód	00	00	00	00	00	00	00	00
[18] Kényszer alatti nyitás - 3 üzemmód	03	00	00	00	00	00	00	00
[19] Kényszer alatti nyitás - 4 üzemmód	00	00	03	00	00	00	00	00
[20] Kimeneti Időséma	00	00	00	00	00	00	00	00
[21] Bemeneti Időséma	00	00	00	00	00	00	00	00
[22] Bemenet típusa	01	01	01	01	01	01	01	01

Bemenet típus: "00"= alaphelyzetben zárt (NC), "01"= alaphelyzetben nyitott (NO)

6. Kimenetek működésének gyári beállításai különböző belépési kísérletek esetében (2 ajtós felépítés: az iTDC vezérlő gyári beállításai)

Index száma	#1 Relé	#2 Relé	#3 Relé	#4 Relé	#1 TTL	#2 TTL	#3 TTL
[1] #1 olvasó – Érvényes Felhasználói Azonosító	03	00	00	00	00	00	00
[2] #1 olvasó – Érvénytelen Felhasználói Azonosító	00	03	00	00	00	00	00
[3] #1 olvasó – A Felhasználói Azonosító ebben az Idősémában nem érvényes	00	03	00	00	00	00	00
[4] #1 – Anti Pass Back hiba	00	03	00	00	00	00	00
[5] #2 olvasó – Érvényes Felhasználói Azonosító	03	00	00	00	00	00	00
[6] #2 olvasó – Érvénytelen Felhasználói Azonosító	00	03	00	00	00	00	00
[7] #2 olvasó – A Felhasználói Azonosító ebben az Idősémában nem érvényes	00	03	00	00	00	00	00
[8] #2 Anti Pass Back hiba	00	03	00	00	00	00	00
[9] #3 olvasó – Érvényes Felhasználói Azonosító	00	00	03	00	00	00	00
[10] #3 olvasó – Érvénytelen Felhasználói Azonosító	00	00	00	03	00	00	00
[11] #3 olvasó – A Felhasználói Azonosító ebben az Idősémában nem érvényes	00	00	00	03	00	00	00
[12] #3 Anti Pass Back hiba	00	00	00	03	00	00	00
[13] #4 olvasó – Érvényes Felhasználói Azonosító	00	00	03	00	00	00	00
[14] #4 olvasó – Érvénytelen Felhasználói Azonosító	00	00	00	03	00	00	00
[15] #4 olvasó – A Felhasználói Azonosító ebben az Idősémában nem érvényes	00	00	00	03	00	00	00
[16] #4 Anti Pass Back hiba	00	00	00	03	00	00	00

Az EIO88 Be/Kimeneti bővítő beállításainak gyária alapértéke '00'.

7. Kimenetek működésének gyári beállításai különböző belépési kísérletek esetében (3 ajtós felépítés: az iTDC vezérlő gyári beállításai.)

Index száma	#1 Relé	#2 Relé	#3 Relé	#4 Relé	#1 TTL	#2 TTL	#3 TTL
[1] #1 olvasó – Érvényes Felhasználói Azonosító	03	00	00	00	00	00	00
[2] #1 olvasó – Érvénytelen Felhasználói Azonosító	00	03	00	00	00	00	00
[3] #1 olvasó – A Felhasználói Azonosító ebben az Időszakban nem érvényes	00	03	00	00	00	00	00
[4] #1 – Anti Pass Back hiba	00	03	00	00	00	00	00
[5] #2 olvasó – Érvényes Felhasználói Azonosító	03	00	00	00	00	00	00
[6] #2 olvasó – Érvénytelen Felhasználói Azonosító	00	03	00	00	00	00	00
[7] #2 olvasó – A Felhasználói Azonosító ebben az Időszakban nem érvényes	00	03	00	00	00	00	00
[8] #2 Anti Pass Back hiba	00	03	00	00	00	00	00
[9] #3 olvasó – Érvényes Felhasználói Azonosító	00	00	00	00	00	00	00
[10] #3 olvasó – Érvénytelen Felhasználói Azonosító	00	00	00	00	00	00	00
[11] #3 olvasó – A Felhasználói Azonosító ebben az Időszakban nem érvényes	00	00	00	00	00	00	00
[12] #3 olvasó - Anti Pass Back hiba	00	00	00	00	00	00	00
[13] #4 olvasó – Érvényes Felhasználói Azonosító	00	00	00	00	00	00	00
[14] #4 olvasó – Érvénytelen Felhasználói Azonosító	00	00	00	00	00	00	00
[15] #4 olvasó – A Felhasználói Azonosító ebben az Időszakban nem érvényes	00	00	00	00	00	00	00
[16] #4 Anti Pass Back hiba	00	00	00	00	00	00	00

**8. Kimenetek működésének gyári beállításai különböző belépési kísérletek esetében
(3 ajtós felépítés: EIO88 gyári beállításai)**

Index száma	#1 Relé	#2 Relé	#3 Relé	#4 Relé	#5 Relé	#6 Relé	#7 Relé	#8 Relé
[1] #1 olvasó – Érvényes Felhasználói Azonosító	00	00	00	00	00	00	00	00
[2] #1 olvasó – Érvénytelen Felhasználói Azonosító	00	00	00	00	00	00	00	00
[3] #1 olvasó – A Felhasználói Azonosító ebben az Idősémában nem érvényes	00	00	00	00	00	00	00	00
[4] #1 – Anti Pass Back hiba	00	00	00	00	00	00	00	00
[5] #2 olvasó – Érvényes Felhasználói Azonosító	00	00	00	00	00	00	00	00
[6] #2 olvasó – Érvénytelen Felhasználói Azonosító	00	00	00	00	00	00	00	00
[7] #2 olvasó – A Felhasználói Azonosító ebben az Idősémában nem érvényes	00	00	00	00	00	00	00	00
[8] #2 Anti Pass Back hiba	00	00	00	00	00	00	00	00
[9] #3 olvasó – Érvényes Felhasználói Azonosító	03	00	00	00	00	00	00	00
[10] #3 olvasó – Érvénytelen Felhasználói Azonosító	00	03	00	00	00	00	00	00
[11] #3 olvasó – A Felhasználói Azonosító ebben az Idősémában nem érvényes	00	03	00	00	00	00	00	00
[12] #3 olvasó - Anti Pass Back hiba	00	03	00	00	00	00	00	00
[13] #4 olvasó – Érvényes Felhasználói Azonosító	00	00	03	00	00	00	00	00
[14] #4 olvasó – Érvénytelen Felhasználói Azonosító	00	00	00	03	00	00	00	00
[15] #4 olvasó – A Felhasználói Azonosító ebben az Idősémában nem érvényes	00	00	00	03	00	00	00	00
[16] #4 Anti P. Back hiba	00	00	00	03	00	00	00	00

9. Kimenetek működésének gyári beállításai különböző belépési kísérletek esetében (4 ajtós felépítés: az iTDC vezérlő gyári beállításai)

Index száma	#1 Relé	#2 Relé	#3 Relé	#4 Relé	#1 TTL	#2 TTL	#3 TTL
[1] #1 olvasó – Érvényes Felhasználói Azonosító	03	00	00	00	00	00	00
[2] #1 olvasó – Érvénytelen Felhasználói Azonosító	00	03	00	00	00	00	00
[3] #1 olvasó – A Felhasználói Azonosító ebben az Idősémában nem érvényes	00	03	00	00	00	00	00
[4] #1 – Anti Pass Back hiba	00	03	00	00	00	00	00
[5] #2 olvasó – Érvényes Felhasználói Azonosító	00	00	03	00	00	00	00
[6] #2 olvasó – Érvénytelen Felhasználói Azonosító	00	00	00	03	00	00	00
[7] #2 olvasó – A Felhasználói Azonosító ebben az Idősémában nem érvényes	00	00	00	03	00	00	00
[8] #2 Anti Pass Back hiba	00	00	00	03	00	00	00
[9] #3 olvasó – Érvényes Felhasználói Azonosító	00	00	00	00	00	00	00
[10] #3 olvasó – Érvénytelen Felhasználói Azonosító	00	00	00	00	00	00	00
[11] #3 olvasó – A Felhasználói Azonosító ebben az Idősémában nem érvényes	00	00	00	00	00	00	00
[12] #3 olvasó - Anti Pass Back hiba	00	00	00	00	00	00	00
[13] #4 olvasó – Érvényes Felhasználói Azonosító	00	00	00	00	00	00	00
[14] #4 olvasó – Érvénytelen Felhasználói Azonosító	00	00	00	00	00	00	00
[15] #4 olvasó – A Felhasználói Azonosító ebben az Idősémában nem érvényes	00	00	00	00	00	00	00
[16] #4 Anti Pass Back hiba	00	00	00	00	00	00	00

**10. Kimenetek működésének gyári beállításai különböző belépési kísérletek esetében
(4 ajtós felépítés: EIO88 gyári beállításai)**

Index száma	#1 Relé	#2 Relé	#3 Relé	#4 Relé	#5 Relé	#6 Relé	#7 Relé	#8 Relé
[1] #1 olvasó – Érvényes Felhasználói Azonosító	00	00	00	00	00	00	00	00
[2] #1 olvasó – Érvénytelen Felhasználói Azonosító	00	00	00	00	00	00	00	00
[3] #1 olvasó – A FA ebben az Idősémában nem érvényes	00	00	00	00	00	00	00	00
[4] #1 – Anti Pass Back hiba	00	00	00	00	00	00	00	00
[5] #2 olvasó – Érvényes Felhasználói Azonosító	00	00	00	00	00	00	00	00
[6] #2 olvasó – Érvénytelen Felhasználói Azonosító	00	00	00	00	00	00	00	00
[7] #2 olvasó – A Felhasználói Azonosító ebben az Idősémában nem érvényes	00	00	00	00	00	00	00	00
[8] #2 Anti Pass Back hiba	00	00	00	00	00	00	00	00
[9] #3 olvasó – Érvényes Felhasználói Azonosító	03	00	00	00	00	00	00	00
[10] #3 olvasó – Érvénytelen Felhasználói Azonosító	00	03	00	00	00	00	00	00
[11] #3 olvasó – A Felhasználói Azonosító ebben az Idősémában nem érvényes	00	03	00	00	00	00	00	00
[12] #3 olvasó - Anti Pass Back hiba	00	03	00	00	00	00	00	00
[13] #4 olvasó – Érvényes Felhasználói Azonosító	00	00	03	00	00	00	00	00
[14] #4 olvasó – Érvénytelen Felhasználói Azonosító	00	00	00	03	00	00	00	00
[15] #4 olvasó – A Felhasználói Azonosító ebben az Idősémában nem érvényes	00	00	00	03	00	00	00	00
[16] #4 Anti Pas Back hiba	00	00	00	03	00	00	00	00

B. HIBAELHÁRÍTÁS

Értelmezhetetlen betűk az LCD kijelzőn feszültség alá helyezéskor.	
Ok	Az SRAM készenléti akkumulátor, vagy az LCD kijelző modul működési hibája.
Megoldás	<ol style="list-style-type: none">1. Inicializálja a vezérlőt (SETUP MENU (BEÁLLÍTÁSOK) F2->SYS INITIALIZE (RENDSZER INICIALIZÁSLÁS)), majd a SETUP MENU (BEÁLLÍTÁSOK)F2-> TIME SETTING (IDŐ BEÁLLÍTÁSA) menüben állítsa be a dátumot és időt.2. Ha a probléma továbbra is fennáll, lépjen kapcsolatba a készülék forgalmazójával.

A vezérlő nem kommunikál a központi számítógéppel.	
Ok	Kábel hiba, bekötési hiba, a vezérlő kommunikációs azonosítójának hibás beállítása, vagy a kommunikációs port működési hibája (ez előfordulhat a vezérlő és a központi számítógép oldalán is).
Megoldás	<ol style="list-style-type: none">1. Ellenőrizze a fel/letöltő program és a vezérlő beállításait.<ul style="list-style-type: none">- Ellenőrizze a vezérlő kommunikációs azonosítójának beállítását a számítógépes programban.- Ellenőrizze, hogy eltérő Kommunikációs Azonosítót adott az egyes vezérlőknek, ha egynél több vezérlő van a rendszerben.- Ellenőrizze, hogy a programban és a vezérlőben azonos kommunikációs sebesség van beállítva (gyári alapértéke 9600bps).- Ellenőrizze, hogy a programban a számítógép COM portja megfelelően van beállítva.- A fel/letöltő programban beállított paraméterek javasolt értéke a következő: Parity bit: NONE - Data bit : 8bit - Stop bit : 1bit2. Ellenőrizze a kommunikációs vonal fizikai elemeinek meglétét és helyes bekötését.<ul style="list-style-type: none">RS422/232 konverter a PC és az iTDC közöttRS232 kábel a PC és a konverter közöttRS422 kábel a konverter és az iTDC között3. RS422 kommunikációs vonal használata esetén javasoljuk, hogy helyezzen el 120 ohmos lezáró ellenállást az iTDC vezérlő RX(+) és RX(-) valamint a TX(+) és TX(-) vezetékai közé, és ugyanígy járjon el a vezeték konverter felőli végén is. Ha nem biztos benne, hogyan kell a bekötést végrehajtani, lépjen kapcsolatba a készülék forgalmazójával.4. Ha több vezérlőt kötött az RS422 vonalra, tesztelje a kommunikáció meglétét az egyes vezérlőket egyenként fűzve a vonalra.5. Ha a kommunikációs hiba a fenti ellenőrzések és módosítások végrehajtása után még mindig fennáll, lépjen kapcsolatba a készülék forgalmazójával.

Lehetséges, hogy egy olvasón belül az egyik kártyát CSAK KÁRTYA üzemmódban, a másik kártyát KÁRTYA+KÓD üzemmódban használjam?

Ok	Nem tájékozódott a rendszer korlátairól. ☺
Megoldás	1. Egy olvasón belül ne keverje az üzemmódokat. 2. Szereljen fel két olvasót, és az egyik CSAK KÁRTYA, a másikat KÁRTYA+KÓD üzemmódra állítsa.

A rendszer a BEÁLLÍTÁS üzemmódból váratlanul a NORMÁL üzemmódba lépett vissza.

Ok	Letelt a beállítások módosítására fenttartott idő.
Megoldás	1. A rendszer magától kilép a BEÁLLÍTÁSOK (Setup) üzemmódból, ha 20 másodpercig nem nyom le egy gombot, vagy nem olvasat be egy kártyát (más szóval, ha nincs aktivitás).

A PC-ről történő csoportos letöltési műveletet követően egy érvényes kártya érvénytelenné vált.

Ok	A letöltési művelet helytelen végrehajtása, vagy valamilyen beállítandó érték hibás megadása.
Megoldás	1. A kártyát csak a vezérlőben regisztrálta, a számítógépen nem. A letöltés során először törlődnek a vezérlőben tárolt Azonosítók, majd elfoglalják helyüket a számítógépről jövő adatok. A hiba oka, hogy a számítógép a szóban forgó azonosítóról nem tudott. 2. Ellenőrizze, hogy az adott azonosító a számítógép adatbázisában is rögzítve van. 3. Ha nem, akkor most regisztrálja, és töltsse le újra az adatokat a vezérlőbe. 4. Ha a probléma továbbra is fennáll, lépjen kapcsolatba a készülék forgalmazójával.

A vezérlő a MESTER KÓD "00000000" megadása ellenére sem lép be a SETUP (BEÁLLÍTÁSOK) üzemmódba.

Ok	A Mester Kód megváltozott, vagy nem jól gépelte be.
Megoldás	<ol style="list-style-type: none">1. Próbálkozzon meg a Mester Kód megváltoztatásával a fel/letöltő szoftveren keresztül. (Ha a programban ezt korábban nem változtatta meg, a Kód gyári alapértéke "00000000".)<ul style="list-style-type: none">- Az iTDC-SR vezérlő Mester Kódja 10 db <0> számjegyből áll, azaz "0000000000".2. Ha erre lehetősége van, inicializálja újra a vezérlőt:<ul style="list-style-type: none">- A tápfeszültség alatt álló vezérlőn egyidejűleg nyomja meg a két Rendszer Inicializáló Kapcsolót.- Várjon, amíg a kijelzőn az „Inicializálás vége, Feszültségmentesítsen - Initialize END Turn OFF Power...” felirat megjelenik, majd kapcsolja ki, majd be a tápfeszültséget. Próbálja belépni a BEÁLLÍTÁSOK üzemmódba.- Az inicializálást követően valamennyi beállítható érték gyári alapértékére áll vissza.3. Ha a probléma továbbra is fennáll, lépjen kapcsolatba a készülék forgalmazójával.

A kártyás beléptetés hibátlan, de kóddal nem lehet az ajtót nyitni.

Ok	Programozási hiba, vagy rosszul felvitt adat.
Megoldás	<ol style="list-style-type: none">1. Ellenőrizze, hogy az egyes billentyűk lenyomását követi-e a nyugtázó hangjelzés. Ha igen, valószínűleg programozási hiba áll fenn. A következők szerint járjon el:<ul style="list-style-type: none">- A Mester Kód "00000000" megadásával lépjen be a Setup (BEÁLLÍTÁSOK) menübe. (Ne feledje, hogy az iTDC-SR Mester Kódja 10 darab <0>, azaz "0000000000".)- Nyomja le az <F1> gombot.- '1 olvasó üzemmódja – READER 1 MODE' felirat jelenik meg az LCD kijelzőn. A <6> gomb lenyomásával válasszon az '1 olvasó billentyűzete bekapcsolva - READER1 KEY IN', '2 olvasó billentyűzete bekapcsolva - READER2 KEY IN', '3 olvasó billentyűzete bekapcsolva - READER3 KEY IN', vagy a '4 olvasó billentyűzete bekapcsolva - READER4 KEY IN' lehetőségek közül, majd „Engedélyezze – Enable” a beállítást.2. Ha ezek után sem hallható hangjelzés a billentyűzet műveleteket követően, lépjen kapcsolatba a készülék forgalmazójával.

Az olvasó mintha olvasná a kártyákat, de a vezérlő nem-, vagy nem megfelelően reagál, mondjuk rossz kártyaszámot ír ki teszt üzemmódban.	
Ok	Az olvasó működési hibája, vezetékezési hiba az olvasó és a vezérlő között, vagy jelentős környezeti elektromos zavar.
Megoldás	<ol style="list-style-type: none">1. Ellenőrizze, hogy az olvasó megfelelően azonosítja a kártyákat.2. Ellenőrizze, hogy az olvasóhoz formátuma megfelelő. Ez 26 bites Wiegand formátumot, illetve az iTDC esetében 34 bites Wiegand formátumot jelent.3. Ellenőrizze a vezetékek bekötését az olvasó és az iTDC között.<ul style="list-style-type: none">- Ellenőrizze, hogy a Wiegand adatvonalak D0 és D1 vezetékei megfelelően csatlakoznak.- Ellenőrizze, hogy a vezérlő földpontját az olvasó földpontjával összekötötte. Lehetőség szerint mindkét földpontot kösse össze egy megfelelő földelési ponttal.4. Egy oszcilloszkóp felhasználásával ellenőrizze az olvasótól érkező adatok jelalakját a vezetékek vezérlő felőli végén. Ha a jeleken zajok mutatkoznak, javasoljuk árnyékolt vezetékek használatát, és, hogy a fel nem használt vezetéki ereket összefogva kösse őket egy megfelelő földpotenciálú pontra. Használhat még szűrő-erősítőket (repeater) is a jelek továbbítására.5. Ellenőrizze a vezetékek maximális lehetséges hosszát, és valós hosszukat a Használati Utasítás alapján.6. Ha a hiba ezek után is fennáll, lépjen kapcsolatba a készülék forgalmazójával.

INfix



VEZÉRLŐ EGYSÉG 2/4 AJTÓ ELLENŐRZÉSÉRE

STAR iTDC

INfix

INfix

www.idteck.com



IDTECK Co., Ltd

INfix

INfix

